



新华社北京8月9日电(记者谢希瑶)商务部9日发布数据显示,2024年上半年,我国服务贸易继续快速增长,服务进出口总额35980.3亿元,同比增长14%。

数据显示,上半年,我国服务出口14675.8亿元,同比增长10.7%;服务进口21304.5亿元,同比增长16.4%;服务

贸易逆差6628.7亿元。

知识密集型服务贸易继续增长。上半年,知识密集型服务进出口14176.2亿元,同比增长3.7%。其中,知识密集型服务出口8021.2亿元,同比增长2.1%,增长较快的领域有知识产权使用费、个人文化和娱乐服务,增幅分别为13.8%、13.1%;知识密集型服

务进口6155亿元,同比增长6%,增长较快的领域有个人文化和娱乐服务、其他商业服务,增幅分别为42.6%、14.9%。

旅行服务继续保持高速增长。上半年,旅行服务进出口9617.1亿元,同比增长47.7%,为服务贸易第一大领域。

## 申城加快建立有利于优质文化产品服务不断涌现的体制机制 一批市民馆长撬动社会大美育新可能

### 锚定现代化 改革再深化

■本报记者 范昕

绿树环抱,凭湖临风,坐落于祁连公园的宝山社区美术馆·公园里,正在筹备“野趣生活”人与自然插画展以及相应的“环上大”城乡艺术社区实践。两位刚刚上岗的“市民流动馆长”陈淑娟、周海霞,皆为无艺术科班背景的“素人”,从联络场地、挑选展品到组织亲子工作坊等,亲力亲为,成了美术馆的“当家人”。

这家社区美术馆试行了三个月的“市民流动馆长”制,发起人、“社区枢纽站”创办者王南滨告诉记者,艺术力量“可以如野草般在基层社区蓬勃生长”,由此引发更加深入的探索:社会大美育能否超越优质文化资源的单向配送,成为专业与大众之间双向、多元的碰撞与激荡,能否调动起更广泛的社会力量,不仅优化文化服务和文化产品供给机制,更给社区治理带来正向的催化作用。

### 美术馆里的家

搬来自家的文艺读物,从美术馆工作坊学员制作的团扇中挑出几把得意之作,周海霞将它们精心布置在宝山社区美术馆·公园里展厅内的白色圆桌上,构成可供观众惬意休憩的一角,用心程度不亚于布置自己的家。每到轮值,她喜欢用镜头捕捉这里形形色色的美,有时是阳光洒进展厅的静谧,有时是观众打量展品的专注。

室内面积约240平方米的宝山社区美术馆·公园里,由闲置的茶室更新而来,论面积,与专业美术馆没法比。夹在保利叶之林、滨江公园壹号等几个大型住宅区之间的它,却显然放大了艺术的平等性。走进馆内的人,有老人带着孩子,也有保安、保洁阿姨、园林绿化师等。

▼ 下转第二版



于宝山社区美术馆·公园里前举办的艺术工作坊活动。(馆方供图)

### 上海市民艺术夜校秋季班报名火爆开启,30分钟近七成课程满员

## 热度再创新高!峰时近90万人在线抢课

本报讯(记者李婷)20门课程6秒之内报满,最快的两门课程3秒被抢光……昨天上午10时,上海市民艺术夜校秋季班开启报名,热度再创新高——瞬时在线抢课人数最多达到近90万;30分钟内,近七成课程名额被抢完。

面向18到55岁人群开设艺术课程的上海市民艺术夜校,自2016年创办以来在教学点、课程数、学员人数上持续扩容。今年秋季班首次实现全市220多个街镇全覆盖,它以市群艺馆为总校,联动设立37个分校和367个教学点,共计405个点位,计划

开设1125门课程,招收学员2.8万人。相比春季班,教学点增长近50%,课程量增长40%,学员拟招收人数增长45%。然而,这样大的增幅,依旧迎来火爆的抢课场面。

“请问街舞体验班限制多少人数?”“美妆课要自己买上课材料吗?”……一早,作为夜校总校的市群艺馆,咨询报名的电话一通接一通。10时整,线上报名平台开放,后台数据不断刷新变化:3秒,浦东新区工人文化宫的成人射箭入门课和市群艺馆的古琴课满员;4秒,长宁文化艺术中心的烘焙课、中国艺术职业教育学会国标舞委员会

的桌球课和上海世博会博物馆的世博烘焙课程被抢完;5秒,静安区文化馆的零基础手工皮具体验课等11门课程满员……

记者注意到,在6秒之内被抢完的20门课程中,有很多是和体育有关的,比如成人射箭入门、街舞POPPING、燃脂搏击、巴西柔术体验、街舞体验班等,这与目前举行的巴黎奥运会掀起的全民体育热有关。在十大课程分类中,生活艺术、音乐、舞蹈位列前三。市群艺馆副馆长徐皓实时观察报名动态,发现前20门被抢完的课程中80%是新课。“这次我们线上线下结合,做了深

度的课程需求摸底,课程的设计与市民需求的精准适配很重要。”

“抢课的峰值从春季班的73万人到现在秋季班的近90万人,说明大家的需求还在不断增加。”市群艺馆馆长吴鹏宏表示,将再接再厉持续推进市民艺术夜校扩容,期待更多有空间、师资资源的机构加入夜校大家庭,携手更好满足市民对品质生活的需求。当然,这一切的前提是做好“品控”。夜校将完善准入机制,加强过程管理,明确退出机制,确保进入的机构、课程的专业性和高品质。

■本报记者 苏展

徐汇区嘉善路,数百平方米的国色东方新中装旗舰店将落成。在全国范围内遴选优质“新中式”品牌加入,通过成衣销售、高级定制、体验活动等集中展示“新中式”品牌。这家沪上首个“新中式”集成买手店,更意在集纳、输出关于“新中式”的理论、技术、标准及美学体系,更好承载起传统文化意蕴,畅通产业链、技术链、供应链,放大“新中式”经济价值,打开国际国内两个市场局面,活力扬帆。

往深处探,当审美价值与文化意义成为“新中式”当下聚焦时,深耕纺织服装产业的东方国际(集团)有限公司有了更多维度的思考——“新中式”的经济价值应当如何挖掘?又作怎样转化?时尚,是灵感迸发的产物,更是价值运作的成果。市政协常委、东方国际集团党委书记、董事长董继生认为,文化内涵与经济价值并行才是对“新中式”尽善尽美的表达。“新中式”是一场产业技术、工艺和市场变革,是历史与现实发展的结合,中外时尚文明成果的结合。

更进一步,这就需要为“新中式”进行系统架构,并在这一过程中,让关于“新中式”的生产力涌现、经济价值彰显、产业化迭代——这被视作“新中式”的生命力,也成为上海放大国际消费中心城市显示度的突破口,更好助力文化供给和文化自信自强。

### 标准

“新中式”买手店所在地,上世纪80年代初国民品牌三枪的老厂房曾坐落于此。衡复历史文化风貌区,东西融合是天然气韵,也见证了半个多世纪以来,民族品牌关乎时尚的一路探索与铺陈。

董继生琢磨“新中式”的时候,这还是未成形的概念。彼时,他几乎每天穿着集团研发的中装新款。一开始,自己还有点不习惯。慢慢地,旁人主动接纳,“还蛮好看”。

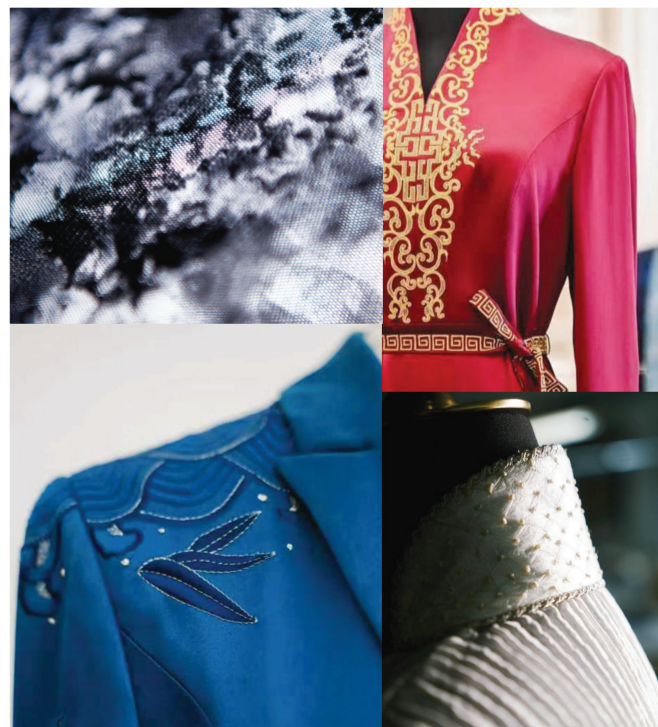
有关审美和时尚的权威表达,有时需依仗某种标准。但早些时候,服装服饰在国内仅停留于商品,相关理论阐释及研究属空白。“新中式”究竟是什么形制,也一度百家争鸣——有人主张复刻中华传统服饰元素的复古,有人提倡现代化表达的海派。若论复古,服装设计上是否还要细致考究口袋的位置?如论海派,现代化表达吸纳何种创新,面料怎么革新?……

千头万绪得厘出一个所以然,打造一套基于成熟理论体系的标准成为发展“新中式”的当务之急。

对于抢占标准高地,东方国际有双重考量:往近了看,是在产业“蓝海”阶段获得先手优势;往远了看,“新中式”必然成为世界新潮流,要提升在全球行业内的话语权。

2022年,新中装系列标准(团标)在上海发布,明确定义“新中式”:是指具有中华服饰元素,结合现代着装和审美意识,体现传统美学和文化底蕴,与新材料、新工艺及新技术等现代科技相融合,适合于不同时间、地点、场合穿着的服装。

## 文化传承发展激活东方审美,如何使文化内涵与经济价值并行表达? 活力扬帆,让关乎『新中式』的生产力涌现



时尚是灵感迸发的产物,更是价值运作的成果。(均受访者供图)

## 国乒男团五连冠 马龙奥运“六金王”

### 市委市政府电贺中国体育代表团



常园为中国摘首枚奥运女子拳击金牌



女子双人划艇500米徐诗晓/孙梦雅卫冕



女子三米板陈艺文延续“梦之队”连冠



王楚钦、马龙、樊振东(左起)夺冠后展示奖牌。

图片来源:新华社、视觉中国 制图:冯晓晴

### 贺电

中国体育代表团:

欣悉上海运动员樊振东与队友马龙、王楚钦在巴黎奥运会乒乓球男子团体决赛中齐心协力、奋勇拼搏、成功卫冕,为中国乒乓球队再夺一枚金牌。我们谨代表上海人民表示热烈祝贺!

连日来,乒乓球赛场捷报频传,充分展现了中国乒乓球队的强大实力和良好的精神风貌。樊振东取得的优异成绩,离不开国家体育总局和中国乒乓球队的悉心培养,我们向国家体育总局和中国乒乓球队表示衷心的感谢!

预祝中国体育代表团圆满完成巴黎奥运会参赛任务,为祖国和人民赢得更大荣誉!

中共上海市委  
上海市人民政府  
2024年8月9日

▶ 相关报道刊第五、第六版

## 支持科技企业勇当科创赛道领跑者

### 龚正在闵行调研科技创新企业时指出大力促进创新突破成果转化

本报讯 市委副书记、市长龚正昨天在闵行调研科技创新企业时指出,要深入学习贯彻党的二十届三中全会和习近平总书记考察上海重要讲话精神,按照市委五次全会要求,着力构建和优化创新生态,持续强化企业科技创新主体地位,

支持科技企业勇当科创赛道的领跑者,推动科技创新和产业创新深度融合,大力促进创新突破和成果转化,推动三大先导产业成为培育新质生产力的主阵地,为上海构建现代化产业体系提供有力支撑。

研发生产自适应机器人产品,已成为智能机器人领域新独角兽企业。上午,龚正一行来到公司,察看公司研发的关键零部件,观摩自适应机器人应用演示,详细了解企业科技研发、应用推广等情况。

▼ 下转第二版

## 上海1至7月新增首店770家

### 同比增16.5% 首店发展呈现不少新趋势



■从首店量级来看,包括5家全球首店、4家亚洲首店和100家国内首店,高能级首店同比增幅26.6%。从业态分布看,餐饮业首店同比增长17.9%,零售业首店同比增长31%。静安区前7个月引入首店数量居全市第一

▶ 刊第二版