

追“风”逐“日”，绿色动能澎湃

中国清洁能源产业链供应链不断延伸拓展

张北柔性直流电网试验示范工程、金沙成金一沙漠能源生态圈、七网融合未来之城、深海一号钻井平台、绿港氢能、百万吨级二氧化碳捕集利用与封存示范工程……11月28日，首届中国国际供应链促进博览会上，清洁能源链展厅展出了众多超级能源工程的沙盘与模型，吸引人们驻足观看。

“双碳”目标下，推动清洁能源开发利用、加快能源绿色低碳转型已成为时代之需。清洁能源链聚焦光伏、风电、氢能、传统能源低碳化、智能电网等新技术和新产品，体现出能源行业“追风”逐“日”，贡献澎湃的绿色动能。

长风起张北，绿电送京畿。国家电网的张北柔性直流电网试验示范工程被“搬”到了展厅里，这是世界上首个风、光、储、输一体化多能互补的柔性直流电网工程，每年可向北京输送140亿千瓦时的绿色电能，减排二氧化碳1280万吨，将北京全年用电量的1/10转变为“绿电”。

抽水蓄能被视为风光发电的“充电宝”。近年来，我国聚焦抽水蓄能领域供应链上的短板，依次突破了主机设备、核心控制系统等一系列技术瓶颈，打通了整个产业链的“最后一公里”，推动产业绿色升级。

国家电网还展出丰宁抽水蓄能电站沙盘。丰宁抽水蓄能电站创造四项世界之最：是世界上装机容量最大、储能能力最强、地下厂房规模最大、地下洞室群规模最大的抽水蓄能电站，被称之为世界上最大的“超级充电宝”。

“国家电网充分发挥产业链供应链引领作用，构建了绿色现代数智供应链，目前长期合作供应商达到3.1万家，中小微企业中标金额占比达73%，2023年预计带动产业链供应链上下游企业投资超过1万亿元。”国家电网公司物资部副主任易建山说。

在南方电网展台上，公司总工程师汪际峰说，在南方电网五省区，南方电网积极发挥链长引领作用，与上下游数千家供应商合作创新，形成共享共赢生态圈，拉动上下游近4000亿元的产能需求。

今年前三季度，广东、广西、云南、贵州、海南五省区新增电源超八成成为非化石能源，占新增总装机的81.5%，高于我国平均水平近10个百分点，清洁能源供给格局基本形成。截至今年10月底，南方电网区域广西、云南、

海南新能源发电渗透率峰值均创新高，分别达到58.65%、54.12%、48.45%。

为生产清洁能源，我国能源行业不仅追“风”逐“日”，更致力于能源的综合应用。

在一块沙盘面前，道路两侧边坡的光伏板如同“蓝色长龙”蜿蜒向前。这是中国能建在山东投资建设的全国首个全路域交通与能源融合示范工程——枣菏项目。项目建立了一套“自发自用、余电上网”的光伏发电系统。

“这个模型是我们基于风光水火储、源网荷储、七网融合、海上综合能源开发、综合交通等五个一体化，提出的未来城市建设解决方案。”中国能建董事长宋海良介绍，这是公司构筑的“七网融合 未来之城”融合应用场景。

“本届展会我们首次展出了‘绿港氢能’项目。这是国家能源集团围绕沧州构建‘一港双城三带四区’发展格局建设的绿色能源、绿色化工、绿色港口一体化新能基地。”会现场负责人马晓慧介绍，国家能源集团积极打造绿色低碳清洁能源链。目前，集团清洁能源装机容量突破1亿千瓦，占比提升至33%，首创煤化工二氧化碳捕集与封存成

套技术，实现全球首个储能飞轮与火电机组联合调频规模化示范。

二氧化碳捕集、利用与封存(CCUS)技术的推广与应用，被认为是实现“双碳”目标的必经之路。

中国石化带来首个百万吨级CCUS项目沙盘——齐鲁石化一胜利油田百万吨级CCUS示范工程。该项目可捕集齐鲁石化煤制气装置尾气中的二氧化碳，送至胜利油田，注入地下3000米深处驱油，而后封存，至此形成闭环，既减少了二氧化碳排放，又大幅提高了石油采收率，为石油化工企业减排增效起到示范作用。项目每年可减排二氧化碳100万吨，相当于植树近900万棵、近60万辆经济型轿车停开一年。

一项项超级工程、一项项创新技术、一项项综合应用场景……我国清洁能源产业链供应链不断延伸拓展，清洁能源消费量占能源消费总量的比重也在持续增长，能源产业正走出一条绿色、创新、可持续发展之路。

新华社记者 戴小河 王悦阳 (新华社北京11月29日电)

把一刻钟生活圈建成「幸福圈」

多地推动一刻钟便民生活圈建设观察

为进一步便利社区居民生活，商务部组织开展的“2023全国一刻钟便民生活节”正火热进行中。记者在采访中了解到，生活节期间组织的系列便民服务主题活动“圈”出城市幸福体验，各地一刻钟便民生活圈的创建，正让老百姓日常生活愈发高效便捷。

尽管天气寒冷，前段时间，天津市河北区王串场体育公园里却是热闹非凡、人声鼎沸。芦花海盐、山海关汽水、红瑶红薯等老字号及特色农产品摊位在道路两旁一字排开，吸引附近大批居民前来选购。一圈逛下来，不少居民手里拎着大兜小袋，满载而归。

这是“天津美好生活季”系列活动之一。“我们将美食、老字号、便民服务等带进社区，还设置了便民理发、家电维修、家庭保洁等互动体验活动，希望为老百姓提供更优质的服务。”天津市商务局生活服务业处副处长刘昱说。

创建一刻钟便民生活圈，让居民从家出发15分钟范围内，不仅有满足基本生活所涉及的菜场超市、早餐店、便利店、快递站等，还有教育、医疗、娱乐、健身、养老、政务服务等配套。这种“近在咫尺”的便捷生活，在不少社区已经成为现实。

商务部等13部门研究制定的《全面推进城市一刻钟便民生活圈建设三年行动计划(2023-2025)》提出，到2025年，在全国有条件的县级以上城市全面推开，推动多种类型的一刻钟便民生活圈建设。

安徽省合肥市庐阳区海棠街道建华社区则为居民打造了“一刻钟便民生活圈”智慧服务小程序。打开这一小程序，不仅能够提供周边餐厅、超市等便民服务点的位置和导航，还能提供社区周边招聘信息、社区活动、家政服务等信息和服务。社区居民李锐明说，通过这个小程序足不出户就可以了解社区的很多信息，享受很多便民服务。

公交车站再多几趟通往市区的车次，多建一个图书馆，增加社区指示牌……有的社区居民告诉记者，他们还有一些需求希望得到满足。如何将居民的“需求清单”转化为一刻钟便民生活圈的“满意清单”？

长沙市商务局党组书记、局长郑平说，将优化社区消费空间布局，配强消费载体设施，力争到2025年创建不少于100个高品质一刻钟便民生活圈，真正把一刻钟生活圈建成社区居民的“幸福圈”。

新华社记者 谢樱 汪海月 宋瑞 丁乐 王铭禹 (据新华社北京11月29日电)

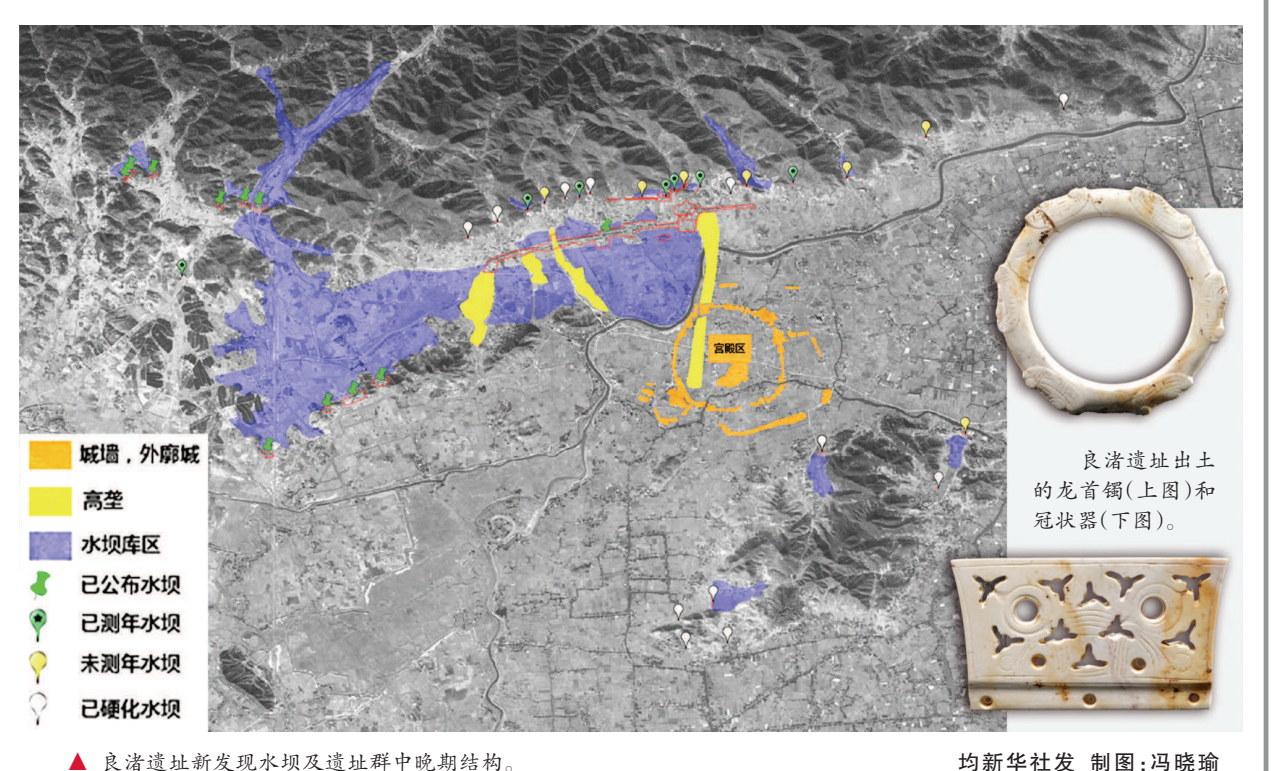
丁薛祥访问土库曼斯坦

据新华社阿什哈巴德11月29日电(记者刘恺 郑明达)11月28日至29日，中共中央政治局常委、国务院副总理丁薛祥访问土库曼斯坦，会见土库曼斯坦总统谢尔达尔·别尔德穆哈梅多夫，同土库曼斯坦副总理兼外长梅列多夫举行会谈并共同主持中土合作委员会第六次会议。

丁薛祥表示，今年中土关系实现了“大跨越”。习近平主席同别尔德穆哈梅多夫总统共同宣布将两国关系提升为全面战略伙伴关系，在双边层面践行命运共同体。中方愿同土方一道，落实好两国元首重要共识，不断充实中土全面战略伙伴关系新内涵，为中土命运共同体建设持续注入新动力。中国是土库曼斯坦值得信赖的朋友和伙伴，坚定支持土方维护主权、独立和领土完整，走符合本国国情的发展道路。

丁薛祥指出，中土合作互补性强，潜力巨大，前景广阔。双方要发挥互补优势，深挖合作潜力，持续深化和拓展重点领域合作，推动两国领导人规划的宏伟蓝图变成现实成果，更好造福两国和两国人民。中方愿同土方在内的中亚各国携手稳步推进中国—中亚合作机制建设。

国家文物局通报良渚古城及水利系统遗址等4项考古进展 初步廓清良渚遗址群三个发展阶段



新华社北京11月29日电(记者徐壮 施雨岑)国家文物局29日举行“考古中国”重大项目重要进展工作会，通报了浙江杭州良渚古城及水利系统遗址、江苏常州寺墩遗址、湖北沙洋城河遗址、南昌语族起源与扩散研究4项考古最新进展。

良渚古城及水利系统遗址新发现初步廓清良渚遗址群经历了利用山前地貌建设散点式聚落，到规划建设水利系统、莫角山和反山，再到构筑带有城墙、外郭的良渚古城等三个发展阶段，反映了良渚人群聚落管理和城市营建理念、信仰体系不断成熟的演进过程，显示出良渚文化在中华文明起源过程中的重要意义。

寺墩遗址是一处崧泽—良渚文化时期的中心聚落遗址，遗址自崧泽文化向良渚文化时期的文化形态、聚落布局的变迁，生动反映了太湖地区前社会复杂化进程，为讨论长江下游区域文明发展模式提供了新视角。

城河遗址反映了屈家岭文化人群通过建造一系列水利设施，调控古城用水的水资源管理模式，展现出长江中游新石器时代先民对自然的认知和改造；王家湾墓地多种形制的墓葬，反映了屈家岭文化社群结构的复杂性和社会分化现象。

南昌语族起源与扩散研究完善了我国东南沿海地区考古学文化时空框架，揭示了史前人群深耕大陆、开发利用海洋的文化特征、生计模式、社会结构的演化历程，为探索南昌语族起源与扩散提供了重要线索，是中华文明和中华民族“多元一体”演进格局的重要实证。

韩正会见中俄友好、和平与发展委员会全会与会代表

据新华社北京11月29日电 国家副主席韩正29日在北京集体会见中俄友好、和平与发展委员会第十四次全体会议双方与会代表。

韩正表示，在习近平主席和普京总统战略引领下，中俄新时代全面战略协作伙伴关系持续健康稳定发展，双方政治互信不断深化，务实合作稳步推进，民意基础日益牢固。今年，两国元首首脑互访，为双边关系发展作出全面部署，也为推进中俄民间友好事业指明了方向。希望委员会落实好两国元首重要共识，以明年庆祝中俄建交75周年和举办文化年为契机，充分发挥民间外交强大的凝聚力、感召力和推动力，为两国关系发展作出新的更大贡献。

利雅得获2030年世博会主办权

据新华社巴黎11月29日电(记者唐霁)总部在法国巴黎的国际展览局28日晚宣布，成员国投票决定沙特阿拉伯为2030年注册类世博会的主办国。2030年世博会将于2030年10月1日至2031年3月31日在沙特首都利雅得举办。

国际展览局在新闻公报中说，在该机构第173次全体大会投票中，沙特获得119票，以超过三分之二的多数票当选。2030年世博会主题为“变革时代，携手共创美好明天”。

国际展览局秘书长凯尔肯泽斯在投票结果公布后表示，期待未来七年与沙特密切合作，将世界凝聚在一起。

国际展览局成立于1928年，是一个政府间机构，负责协调和管理世界博览会的举办。国际展览局管理下的世界博览会主要分为两种：注册类(综合性)世博会和认可类(专业性)世博会。注册类世博会要求更为严格，每5年举办一次。2025年世博会将在日本大阪举行。

体彩公报		超级大乐透第23137期公告	
排列3第23319期公告	中奖号码: 9 6 5	04+19+21+30+31	06+12
直选每注奖金1040元	一等奖 5	10000000元	
组选3每注奖金346元	二等奖(追加) 2	8000000元	
组选6每注奖金173元	三等奖 79	205975元	
	二等奖(追加) 19	164780元	
	三等奖 280	10000元	
	四等奖 746	3000元	
排列5第23319期公告	中奖号码: 9 6 5 9 8	一等奖基金累积数:	1023516740.73元
	每注奖金100000元		

“特斯拉速度”刷新，长三角形成造车“4小时朋友圈”

今年9月，位于临港新片区的特斯拉上海超级工厂迎来第200万辆整车下线。

2019年，这座工厂曾创下当年开工、当年竣工、当年投产、当年上市的“特斯拉速度”。2022年8月，第100万辆整车下线，而从第100万辆迈向第200万辆仅用时不到13个月。目前，上海超级工厂自动化率已达到95%以上，不到40秒就能下线一台车。

与“特斯拉速度”同步刷新的，还有不断壮大、升级的本土产业链。最新数据显示，上海超级工厂零部件本土化率已超过95%。

“同生共赢”的故事比比皆是：特斯拉汽车所使用的车载热泵系统均由中国供应商制造，特斯拉研发团队与中国供应商合力突破技术瓶颈，首创热泵在车内的设计和应用，成为业内解决冬季续航问题的主流方案；特斯拉通过AI技术协助供应商定位关键环节，3个月内将其产品缺陷率降低为原本的百分之一，助力供应链智能工厂转型升级；上海超级工厂所在地泥城镇正以“一辆车”成就“特斯拉小镇”，上下游配套企业纷沓而来，一条新能源汽车本土生态链在这里铺开……

在临港新片区，2022年智能新能源汽车产值超过2600亿元，特斯拉、上汽、宁德时代等链主企业集聚，200多家配套企业落户，正在形成具有国际市场竞争力的新能源产业高地。放眼长三角，这里已逐步形成新能源汽车“4小时朋友圈”，以及汇聚电池、汽车芯片、

卸下“美颜”，下月起“生鲜灯”将被禁

12月1日起，《食用农产品市场销售质量安全监督管理办法》将施行。办法针对群众反映的“生鲜灯”误导消费者问题，增加了对销售场所照明等设施的设置和使用要求，提出销售生鲜食用农产品，不得使用对食用农产品的真实色泽等感官性状造成明显改变的照明等设施误导消费者对商品的感官认知。

“生鲜灯”为何被禁？如何让禁令真正落地？记者就此展开调查。

“生鲜灯”，一种通过增加特定光源颜色美化货品外观的灯具，是商超、菜市场、生鲜门店里常见的营销手段。例如，在日光灯下，猪肉显得干瘪、暗沉；切换到“生鲜灯”下则变得红润、鲜亮。

“进了市场，一片红光，肉显得非常新鲜，买回家才发现不是那么回事。”北京市民赵女士说。一些商超负责人也表示，要经常处理“生鲜灯”引起的消费者投诉。

记者在北京、安徽的多家超市和菜市场看到，生鲜区已经换上了接近自然光的灯具。据一些商家介绍，现在监管部门和市场正在逐步推动替换“生鲜灯”，大部分同行都在陆续推进。

多位经营者表示，会积极响应国家号召，但对更换什么规格的灯具才合规并不十分清楚。相关人士表示，在《建筑照明设计标准》国家标准中，对商店、超市、农贸市场等各类经营场所的建筑照明均制定了相关标准值，可以作为食用农产品经营场所更换合规照明灯具的参考依据。对此，市场监管部门还需要加大宣传引导，指导经营者选择合规的照明灯具。

根据《食用农产品市场销售质量安全监督管理办法》，违反“生鲜灯”相关条款的，由县级以上市场监督管理部门责令改正，给予警告；拒不改正的，处五千元以上三万元以下罚款。但受访的基层

“开路先锋”试制度测压力探路高水平开放

自动驾驶系统、汽车内饰、精密加工等零部件的全生态链，一辆新能源车从硬件到软件、从设计到生产，都可以在“包邮区”内完成。

“年轻人的城”，高品质城市功能不断提升

眼下，位于顶尖科学家社区的临港新片区首个保障性租赁住房正在配套完善，年底将竣工交付。850套住宅涵盖各种户型，满足单身、家庭居住需求，并将以区域市场价九折投入租房市场。

“年轻的城，年轻人的城”——临港新片区打出的这句口号，也是其城市发展的重要理念。以人才需求，特别是年轻人的需求为导向，围绕建设独立综合性节点滨海新城，推动城市软硬实力同步提升。

临港新片区将“人才筑巢工程”作为发力点，重点聚焦人工智能、集成电路、生物医药、新兴金融等高端产业，提供18万个就业岗位，推出求职创业、安家落户、租房购房、技能提升等一揽子政策扶持和贴心服务。4年来，累计引进人才约5.8万人，年均增长128.5%，人才规模实现翻番。

就在前天，临港新片区首个家居生活综合商业体——临港红星·星艺佳开业，填补区域业态空白，在“家门口”打造一站式生活美学中心。临港投控集团旗下房建集团资产运营部经理魏巍表示，临港作为一座年轻的城，有越来越多年轻人来此置业安家，他们对家有着独到见解，需要高品质多样化的选择。这一区域亮点IP将提供中高端品牌服务，提升区域消费生活品质，实现年轻人与城市的“双向奔赴”。

国台办：坚持“九二共识”、反对“台独”才是通往美好未来的康庄大道

新华社北京11月29日电(记者刘欢 石龙洪 张玉洁)在国台办29日例行新闻发布会上，发言人陈斌华针对赖清德有关言论指出，顽固坚持“台独”立场，制造两岸对立对抗，勾连外部势力谋“独”挑衅，只会导致台海局势紧张动荡，威胁广大台湾同胞安全福祉，是走不通的邪路、绝路。坚持“九二共识”、反对“台独”，两岸关系就能重回和平发展的正确轨道，台湾同胞才能过上安居乐业的日子，这才是通往美好未来的康庄大道。

赖清德最近正式宣布萧美琴出任其副手参选。岛内舆论称，赖萧凑成“双独组合”只会将台湾推向灾难深渊。对此，陈斌华指出，许多网友评论说，“双独组合”就是“双毒组合”。“台独”意味着战争，民进党推出这样一组危险的“独独配”，只会毒害岛内同胞利益福祉，毒害台海和平稳定，毒害台湾前途命运。

针对萧美琴日前称“和大陆交战不是台湾选项，与大陆沟通才是维护和平的选项”，陈斌华回应表示，萧一边拒不承认“九二共识”，顽固坚持“台独”立场，一边又空谈所谓两岸沟通对话、维护和平，无非是为了掩饰“台独”本性而危害、骗取选票。他强调，“九二共识”是两岸对话协商的共同政治基础。只要坚持“九二共识”的政治基础，台湾任何政党、团体同我们的交往都不存在障碍。

有外媒关注岛内选举动向，担忧台海局势再度紧张，陈斌华对此指出，这表明“台独”之危害，世人皆知，连外媒也日益看清“台独”分裂势力及其活动会造成台海局势紧张动荡。当前，台湾正面临着和平与战争、繁荣与衰退两条道路、两种前景的关键抉择。希望广大台湾同胞认清“台独工作者”就是“麻烦制造者”“战争制造者”，认清“独独配”就是“害台配”，坚决反对“台独”，推动两岸关系重回和平发展正确轨道。

台当局安全部门指称“大陆认知战”干扰台湾选举，陈斌华表示，被揭露的不少案例已证明，民进党当局是所谓“认知作战”的惯犯。每逢选举，民进党当局就会煞有其事地卖力造谣抹黑大陆，掩饰其施政不力、转移民众批评。可以预见，随着选举投票临近，他们为谋取选举利益还会造更多的谣，撒更多的谎。对此，台湾民众已经司空见惯，不会轻易上当受骗。

新能源汽车个人充电桩接电数在沪突破50万个

近日，记者从国家电网上海市电力公司获悉，上海市新能源汽车个人充电桩接电数突破50万个，达到50.04万个，全市电动汽车推广量达126.9万辆。图为昨日，在上海市徐汇区田林十三村小区内，居民通过手机扫码，使用充电桩为新能源车充电。 新华社发