

习近平同安提瓜和巴布达总督互致贺电 庆祝两国建交40周年 李克强同安提瓜和巴布达总理互致贺电

新华社北京1月1日电 1月1日,国家主席习近平同安提瓜和巴布达总督威廉斯互致贺电,庆祝两国建交40周年。

习近平指出,安巴是中国在加勒比地区重要合作伙伴。中安建交40年来,两国关系发展顺利,政治互信历久弥坚,务实合作富有成果,人民友谊日益加深。新冠肺炎疫情发生以来,中安守望相助、同舟共济,谱写了两国友好关系的新篇章。我高度重视中安关系发展,愿

同威廉斯总督一道努力,以建交40周年为新起点,深化各领域合作,高质量共建“一带一路”,共同开辟中安关系更加美好的未来。

威廉斯表示,安方非常高兴同中方共同庆祝两国建交40周年,这是中安关系的重要里程碑。近年来,在习近平主席领导下,两国关系更加紧密。安方将继续致力于维护并加强两国业已存在的良好关系。

同日,国务院总理李克强同安提瓜和巴布达总理布朗互致贺电。李克强表示,中方愿同安方共同努力,以庆祝两国建交40周年为契机,推动中安友好合作关系不断深入发展,更好造福两国人民。

布朗表示,建交以来两国关系日臻成熟,安巴一贯奉行一个中国政策,中方向安巴提供了慷慨帮助,两国关系取得诸多标志性成果。祝愿中方在后疫情时代不断取得新的成功。

国内统一连续出版物号 CN31-0002 国内邮发代号 3-3 国外发行代号 D123 文汇报网:www.whb.cn 微信公众号:文汇报 (ID:wenhuidaily) 微博:@文汇报 客户端:文汇

习近平函贺经济日报创刊40周年

贺信

值此经济日报创刊40周年之际,我向报社全体同志致以诚挚祝贺!

40年来,经济日报围绕党和国家中心工作,在宣传党的创新理论、解读经济政策、报道经济成就等方面发挥了重要作用。希望经济日报深入学习贯彻党的二十大精神,坚持正确政治方向,创新经济报道理念和方式,加快构建全媒体传播体系,为推动中国经济高质量发展、讲好新时代中国经济发展故事作出新的更大贡献。

习近平

2023年1月1日

(新华社北京1月1日电)

新华社北京1月1日电 在经济日报创刊40周年之际,中共中央总书记、国家主席、中央军委主席习近平发来贺信,向报社全体同志致以诚挚祝贺。

习近平在贺信中指出,40年来,经济日报围绕党和国家中心工作,在宣传党的创新理论、解读经济政策、报道经济成就等方面发挥了重要作用。

习近平希望经济日报深入学习贯彻党的二十大精神,坚持正确政治方向,创新经济报道理念和方式,加快构建全媒体传播体系,为推动中国经济高质量发展、讲好新时代中国经济发展故事作出新的更大贡献。(贺信全文另发)

1日下午,庆祝经济日报创刊40周年大会在京举行。中共中央政治局委员、中宣部部长李书磊在会上宣读习近平的贺信并讲话。他说,要深入学习贯彻习近平总书记重要指示精神,始终牢记职责使命,把习近平新时代中国特色社会主义思想宣传做深做实,做好党的二十大精神宣传,突出经济特色,提高报道质量,提振发展信心,推动媒体融合深入发展,建立以内容建设为根本、先进技术为支撑、创新管理为保障的全媒体传播体系,努力培养新时代高素质人才队伍,开拓进取,守正创新,把经济日报办得越来越好。

会上,经济日报负责人和老同志、职工代表发言。

经济日报创刊于1983年1月1日,目前拥有下属报刊社网16家,已成为受众了解国际国内经济发展、获取经济信息的重要渠道。

迈上新征程 创造新伟业

——以习近平同志为核心的中共中央2022年治国理政述评

刊第三版

去年突破4730万标准箱!助力产业链供应链稳定和货运物流畅通

上海港集装箱吞吐量连续13年全球第一



繁忙的上海洋山港四期自动化码头。

本报记者 张伊辰摄

■本报记者 周渊

上港集团昨天发布快速统计数据:2022年,上海港集装箱吞吐量突破4730万TEU(标准箱)大关,连续第13年蝉联全球第一。

回顾刚刚过去的2022年,上海港一季度生产实现开门红;7月集装箱吞吐量实现V型反弹,以430.3万标准箱创同期新高;9月8日和11日昼夜集装箱吞吐量连续突破16万和17万标准箱大关,创下17.0173万标准箱的昼夜集装箱吞吐量新纪录,并接连刷新单班集装箱吞吐量、单船集装箱作业量、单码头昼夜集装箱吞吐量等多项纪录……克服疫情、高温、寒潮等巨大挑战,上海港全力保障上海国际航运

中心核心功能稳定运转。

上海港集装箱箱量屡攀新高的背后,离不开科技创新突破、新业态的涌现和新区域的持续开拓,打出升级陆改水、优化海铁联运、水水中转等稳链助企、保供保物业务“组合拳”,维护全球产业链、供应链稳定和货运物流畅通。

“智慧大脑”加持,码头运转更快更安全

在繁忙的洋山港四期自动化码头,巨型桥吊甚是壮观,各色集装箱、AGV(无人驾驶导引车)往返穿梭,却几乎看不到一个人。2022年,这座全球单体规模最大、综合智能化程度最高的自动化集装箱码头始

终保持着高效稳定的运转,离不开其“智慧大脑”——上港集团自主研发的全自动化码头智能生产管控系统(ITOS系统)。就在最近,“大脑”再一次迭代升级,全新上线的“箱区集卡安全智能识别系统”,采用人工智能(AI)算法对集卡状态进行实时识别,使人工干预率降低95%以上,以创新技术助力智慧港口发展。

负责ITOS系统研发的上港集团哪咭科技介绍,“箱区集卡安全智能识别系统”在现有智能设备基础上,为箱区提供车头防撞、集卡防吊起的安全保障,最近已经在洋山四期落地。其中,车头防撞模块能够有效避免集装箱与集卡车头发生碾压的情况;防吊起检测模块则针对集卡关键特征进行实时捕捉,实现综合研判、智能预警,

保障现场安全。

数据显示,系统上线以来,进提箱作业效率平均提升10%以上。全面投入使用后,预计相当于为洋山四期新增5.78台陆侧轨道吊的作业能力,显著提升集卡周转效率,增强港口服务能效。

2022年,面对疫情带来的挑战,一批开创新的智慧码头试点项目在洋山四期落地开花,包括超远程智慧指挥控制中心、数字孪生系统、基于虚拟现实(VR)技术的智能化港口设备培训系统、自动化码头智慧海关监管等。创新技术的加持使得集装箱吞吐量保持同比增长,有效检验了自动化码头设备、系统、技术的先进性和稳定性,成为了全球物流链供应链稳定运转的一颗“定心丸”。

今日导读

全国首个专门评介科普图书的书单品牌“新发现·科普书单”首期昨在沪发布

把阅读写入年度清单 让科学照进未来

■18本来自全国的科普好书入选首期书单。除“科学人文”“科学生活”“科学少年”三个子书单,首期书单还特设“致敬经典”特别书单,向历史上的经典科普图书致敬,《大流感》与《十万个为什么》入选

迎着新年曙光 五星红旗在一大广场升起

■“向国旗——敬礼!”昨天,新年的曙光洒向兴业路上的石库门门楣,中共一大纪念馆门前的一大广场上举行了庄严神圣的升旗仪式

这一声“好”,眼见为实

■跨年新年,防控仍然吃劲;大街小巷,城市乡村,沪上社区基层工作者没有一刻松懈,细致入微做好工作,守着辖区内每一个居民、村民都好好的、安安稳稳

上海全市社区卫生服务中心实现发热诊疗“延时服务”全覆盖

输液区氧疗区扩容更好满足就近就诊需求

■本报记者 唐闻佳

为有效应对当前疫情防控的新形势、新任务,上海社区发热诊疗持续扩容增能。记者昨天从市卫健委获悉,即日起,全市各社区卫生服务中心、分中心全覆盖每周七天提供发热诊疗服务。同时,各社区卫生服务中心通过设置发热诊疗“夜门诊”等晚间延时服务,配备救治设备和药品储备等方式,不断满

足市民发热就近就诊需求。

服务延时设备上新,分级诊疗承接发热就诊需求再获推进

近日,随着新冠病毒感染激增,二三级医院迎来就诊高峰,急诊更是“人满为患”。在此背景下,社区医疗机构承担着“解压阀”的功能,为二三级医院分流就诊压力发挥重要

作用。

在闵行区莘庄社区卫生服务中心,这里的日均接诊量达3200人次左右,每天接诊发热患者已激增到300人次。为保障患者就诊,莘庄社区卫生服务中心采取多种措施全力保障救治。比如,在推出“中午连一连、晚上延一延”便民就医服务基础上,增设日间“轻症诊室”,配备手指血氧仪、制氧机、无创呼吸机等设备;与此同时,该中

心还不断扩容整体救治能力,将原有的发热门诊诊室改建为发热门诊,将输液区域和氧疗区域的座位数增加扩容,以更好满足患者需求。

昨天,国家传染病医学中心主任、复旦大学附属华山医院感染科主任张文宏教授也现身闵行区莘庄社区卫生服务中心,就患者救治流程、医疗资源配置等情况给予建议。

文化视点

十年磨一剑打造开放创新融合的全媒体时代复合型图书馆

新年添新地标!徐家汇书院成市民“第二书房”

本报讯(记者许畅)新年伊始,沪上又喜添新地标。徐家汇书院(徐汇区图书馆新馆)在元旦全新开启。昨天,首批新老读者走进位于徐家汇源核心区域的“巨型盒子”,以书香开启新年新气象,为2023年第一天留下阅读记忆。

终于等来了徐图“回归”,市民朱先生带女儿迫不及待前来体验,“阅读区更舒适,书籍比原先多了不少。一楼的文创、咖啡区域也令人眼前一亮,以后周末要被这里‘承包’了!”自习区域更是让有阅读、学习需求的读者如获至宝。不少市民纷纷领取书院明信片,加盖新年定制邮戳。

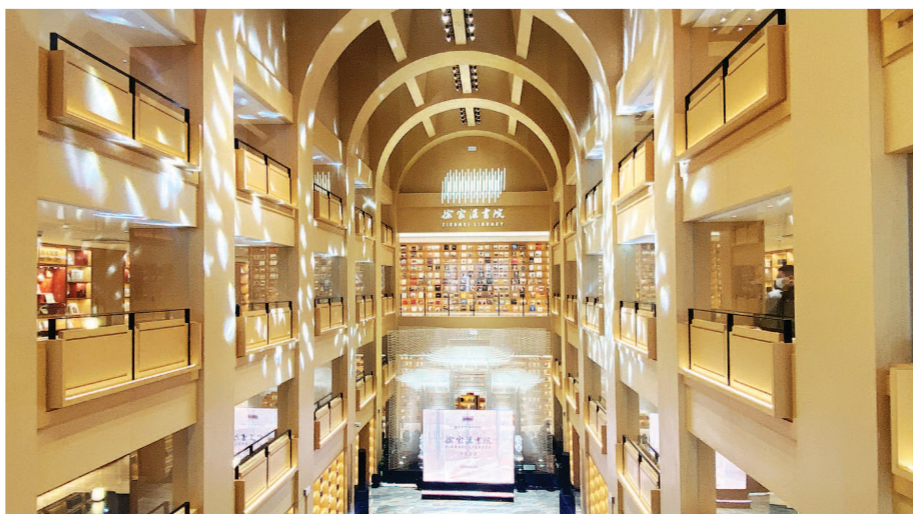
徐家汇书院耗时近十年筹备建设,总面积18650平方米,地下两层,地上三层,设近800个阅览席位,是一座集文献阅读、展览讲座、艺术鉴赏、文创集市、旅游导览等

服务为一体的全媒体时代复合型图书馆,具有开放、创新、融合性。由此,与市民阔别三年有余的徐汇区图书馆,在建馆66周年的“花甲”之年以“沐光而生、向光而行”之心焕新亮相,成为人人可享的“第二书房”。

位于书院中庭的“光启之门”艺术装置,基于土山湾中国牌楼的形象进行艺术化再造;“光启之门”与20多米长的“海上长桌”共同打造海派文化百年记忆通道,构成书院最有辨识度的独特标志。秉承“读者第一 服务至上”办馆理念,徐家汇书院在各个区域的设置方面都营造出“人书一体”的阅读氛围。

比如,一楼少儿区设低幼区、幼儿区、小学区、中学区四大板块,延续徐汇区图书馆对少儿阅读20余年的倾注; 下转第二版

右图:徐家汇书院内景。 本报记者 赵立荣摄



均刊第二版