



习近平同哈米德总统互致贺电 中孟建交45周年 李克强同哈西娜总理也互致贺电

新华社北京10月4日电 10月4日,国家主席习近平同孟加拉国总统哈米德互致贺电,热烈庆祝两国建交45周年。习近平在贺电中指出,中孟友谊源远流长,历久弥新。建交45年来,两国始终相互尊重、平等相待,增强政治互信,深化互利合作,为两国人民带来实实在在福祉。新冠肺炎疫情发生以来,中孟两国同舟共济、守望相助,并肩抗击疫情,谱写了中孟友谊新篇章。我高度重视

视中孟关系发展,愿同哈米德总统一道努力,加强两国战略对接,共同推进“一带一路”建设,将中孟战略合作伙伴关系推向新高度。哈米德在贺电中表示,孟中关系日新月异,现已涵盖关键领域合作,孟加拉国对此高度重视。中国在孟加拉国经济社会发展过程中持续提供支持,对此我深表感激。我相信,两国间的亲密友好关系将在未来不断深化。

同日,国务院总理李克强同孟加拉国总理哈西娜互致贺电。李克强在贺电中表示,中方愿同孟方深化各领域务实合作,推动中孟战略合作伙伴关系行稳致远,更好造福两国和两国人民。哈西娜在贺电中表示,两国间经考验的友谊与合作催生了中孟战略合作伙伴关系。孟中合作得以强化,释放出在本地区乃至全球维护和平、安全与稳定的巨大潜力。

国内统一连续出版物号 CN31-0002 国内邮发代号 3-3 国外发行代号 D123 文汇报网:www.whb.cn 微信公众号:文汇报 (ID:wenhuidaily) 微博:@文汇报 客户端:文汇



提升“安”与“防”、“好”和“精”水平,用一流“上海服务”确保展会成功举办 长假无休,进博会服务保障进入冲刺期

■本报记者 徐晶卉 实习生 陈嘉妮

“十一”长假,国家会展中心(上海)和中国国际进口博览会依然是一派忙碌的景象:招商部门正在紧锣密鼓地审核和处理数以万计的专业观众注册报名信息;招商部门忙着对接境外参展企业,统计第三届中国国际进口博览会展品信息填报、跟踪展位设计、展品运输情况;会议中心、设备工程、安全保卫等部门开展“手术刀”“啄木鸟”行动,排查重点区域安全隐患……这已经是第三个不休息的国庆假期了。今天,距第三届进博会开幕还有30天,城市服务保障工作进入最后冲刺期。16个保障组和进口博览局正进一步提升“安”与“防”、“好”和“精”水平,用一流“上海服务”确保展会成功举办。



绿地全球商品贸易港作为体现进博会溢出带动效应的常年展示交易平台,已吸引来自57个国家和地区的139家客商入驻

人员入场:无感知、不停留、可追溯

常态化疫情防控下,进博会参展人员如何入场?经验来自一遍遍的实景演练。“金九银十”的各类展会带来了丰富的实操数据。公安部门在现场设置了多道测温过滤线,对普通参展人员实行测温过滤前置及安全健康一体化检测,同步完成证件查验、人员安检及体温测量,确保实现“无感知、不停留、可追溯”目标。参展者进入展馆后,如果出现体温异常情况,则会被带到临时隔离点。市卫生健康委副主任秦泽表示,国家会展中心的通道间已设置好医疗点和临时隔离点。医护人员将对体温异常者进行二次测温,如果依旧不达标,救护车将会把他送去附近医院,“相比前两届进博会,今年不但增加了临时隔离点,也增配了医护人员”。进博会还将采取错峰、预约、限流等措施,利用验证系统做好入馆人员信息留痕,实时监测同时在馆人数,检验单馆瞬时人流超限预警,确保馆内瞬时人流不超过有效使用面积最大承载量的50%。

餐饮保障:人均用餐面积增加,配备流动餐车

长假期间,进口博览局现场运营部门还在持续改进餐饮保障、场馆消杀等工作,磨流程、磨细节。前几天,中国国际体育用品博览会等四场展会在国家会展中心同时举行,实景演练中现场运营部门又找到小问题:一楼必胜客下午仍有参观者排队等候,就餐区约300平方米,采取限流措施可容纳150余人同时就餐,按照进博会期间的保障力度用餐人数需降至100人,同时实行单向用餐措施,进一步保障安全。人流限制后,众多参展者餐饮需求能否得到满足?亮相申城的流动餐车被纳入本届进博会服务保障选项。这几天,粮全其美的流动餐车已就位。市商务委二级巡视员赖晓宜说,进博会前展馆内11辆流动餐车将全部就位,外加3个临时供应点,每天可供应约4万份餐食,本月还将进一步测试网订柜取的取餐模式。

进口冷链展品:分批进库,统一进馆

当下正是全球展品入沪最忙之时,进博会把关力度也将增强,对进口冷链展品采用“分批进库,统一进馆,密切协作,集中管理,全程控制”模式,减少冷链展品沾染新冠病毒引发疫情的风险。“以进博会展品贸易方式进境的展品,海关放行后将直接进入指定冷库存放;在上海口岸以一般贸易方式进口尚未清关的展品,我们鼓励海关放行后直接进入指定冷库存放,需要进入其他冷库暂存的展品,在10月30日前转入指定冷库;已经进境存放在其他区域的展品,也将在10月30日前转入指定冷库。”相关负责人介绍,进博会展品将专区装卸、专区存放,相关部门对入库车辆人员、环境和展品进行消杀处理以及核酸采样检测。此外,还将有专人负责,用专用车辆把展品直接运至展馆。

■本报记者 史博臻

滨水风景赏心悦目 一体化指挥系统首次启用

迎进博,有“颜值”更有“城市大脑”

随着第三届中国国际进口博览会日益临近,各项筹备工作正在紧锣密鼓推进。上海从成功举办一系列大型活动的实践中汲取丰富组织经验,为进博会营造良好城市环境:滨水怡人、街道焕新、河道美陈……这一刻的上海,愈发颜值满满、气质十足。“一江一河”作为环绕上海的“城市项链”,体现城市品质,更是人民向往美好生活的承载地。滨水风景赏心悦目,一部分秘诀就凝聚在“先”和“快”上。今年“一江一河”上的水葫芦出现时间早、分布广、繁殖快,如果把水葫芦打捞比作一场攻坚战,那么,整体作战思路可以总结为“上游拦捞、中游保洁、下游应急”。其中,源头治理是重中之重。为了把水葫芦控制在上游水域,来自上海城投环境水城公司的“清道夫”们在江河水面上不断巡视,锁定了几处水葫芦来

量较为集中的人境干线航道,并在这些点位设置了临时拦截库区,打捞平台和运输船舶随时待命。40米大型清扫船在水面上巡回作业,水葫芦被围住后,通过传送带送入配套的船舶。拦捞结合,业务部门跨前一步,将关口上移,上游预警和源头整治打捞相结合,调派多功能大型清扫船航行至各省际交界水域,尤其是在太浦河、红旗塘、俞卫塘等省际航道的水面进行重点整治,守护一方碧水清波。闵行区新虹街道是距离国家会展中心

(上海)最近的街道,城管部门依托“一网统管”,今年首次启用一体化指挥系统,对场馆及周边的市容环境形成常态化管理。在新虹街道城市运行管理中心,大屏上的“新虹街道城市运行管理平台”已接入“城管一体化指挥系统”模块。模拟演示中,针对“虹桥商务区垃圾分类检查”任务,系统立即自动显示离门店位置最近的队员,队员接单后立即赶赴现场。通过最近的鹰眼摄像头和队员身上配备的“单兵设备”,执法画面实时回传,这套系统可实现快速派单和处置,突发事件七八分钟内就能处理完毕。

通过城运中心和城管中队一体化运作,新虹街道城管队员在华美、爱博、航华3个城运分中心担任责任人,在城市运行管理中担任街面网格长,建立联动联动机制,为街面、居委会、村委会、楼宇四类网格提供执法保障。在数据治理方面,新虹街道依托案件分析大数据系统,对市容环卫、公共设施、公共服务、纠纷调解四大类144个小型的热点难点问题和趋势规律进行分析,及时将重点问题和多发区域信息推送至城管部门处理。

均本报记者 张伊辰 摄 制图:冯晓瑜

上海中心气象台太湖流域气象中心 精细化预测雨情汛情——

为太湖防汛当好“前哨站” 沪苏浙皖共筑“气象堤坝”

本报讯(见习记者张天地)国庆长假前,上海出汛。回望今夏汛期,暴雨一轮接一轮,太湖水位曾一路飙升,超警或持续48天。面对防汛严峻形势,沪苏浙皖四地气象部门共同筑起“气象堤坝”。日前,记者走进上海中心气象台太湖流域气象中心,与这群“气象尖兵”一起回顾太湖防汛气象保障的日日夜夜,听他们讲述如何精细化预测太湖这盆“头顶水”。上海中心气象台决策服务首席副首席邹军告诉记者,强降雨期间,太湖周边河网水位明显上涨,下游的上海浦东西片4个站点水位也达历史新高,防汛形势非常严峻。“太湖行洪通道之一就是由太浦闸口通过太浦河入黄浦江而汇入东海,太湖水位及其周边河网水位的变化将直接影响上海和长三角地区的防汛形势,故而上海称太湖为‘头顶一盆水’。”

气象预报可说是防汛抗洪“前哨站”,早些知晓大雨在哪儿,就能提前做好防护措施;提前了解区域降水量的不同,就作出如何泄洪心中有数。依靠数量庞大的自动站、雷达和遥感等多种气象监测手段,太湖流域气象中心在太湖上方安放了一双“天眼”,可以24小时实时监测太湖流域上空的天气变化。“精细化”成了今年防汛气象预测的关键词。邹军介绍,今年太湖流域气象中心进一步研究了流域降水形成机制,提高流域雨量预报分析精度和预报时效。邹军军解释,常规的气象预报,预测的是一天中会下多少雨,而今年太湖流域气象中心为太湖流域提供的流域雨量预报时间分辨率精确到了3小时,“就是一天中每3小时会下多少雨”。除了力求精准的短期预报之外,太湖流域气象中心还提供未来10天时效流域雨量趋势预报,以帮助太湖流域管理局和沪苏浙皖四地的防汛部门提前部署防汛工作。“这些产品,为防洪系统调度提供更详细的预报信息,为确保太湖流域平安度汛发挥了积极作用。”上海中心气象台灾害评估科科长韩昌说。太湖流域是我国经济发达、人口密集区域,加之河网密布、地势平缓,防汛抗洪压力巨大。为此,太湖流域气象中心组织多次区域气象和水文联合会商。韩昌说:“参加会商的沪苏浙皖四地气象骨干和流域水文骨干对所在地区的气象水文情况了然于心,现场一起讨论可第一时间作出最恰当的降水预报和水文调度方案。”此外,每天早上9点半,太湖流域管理局视频会议会商信号准时接入上海中心气象台,彼此沟通意见,作出气象判定。上海中心气象台决策服务科刘敏说,联合会商为太湖流域的水位预报和抢排方案制订提供了有效支撑,筑起太湖的另一道防汛“堤坝”。

文化视点

“十一”期间,上海网红文创园区上生新所迎来五部28场沉浸式悬疑戏剧演出

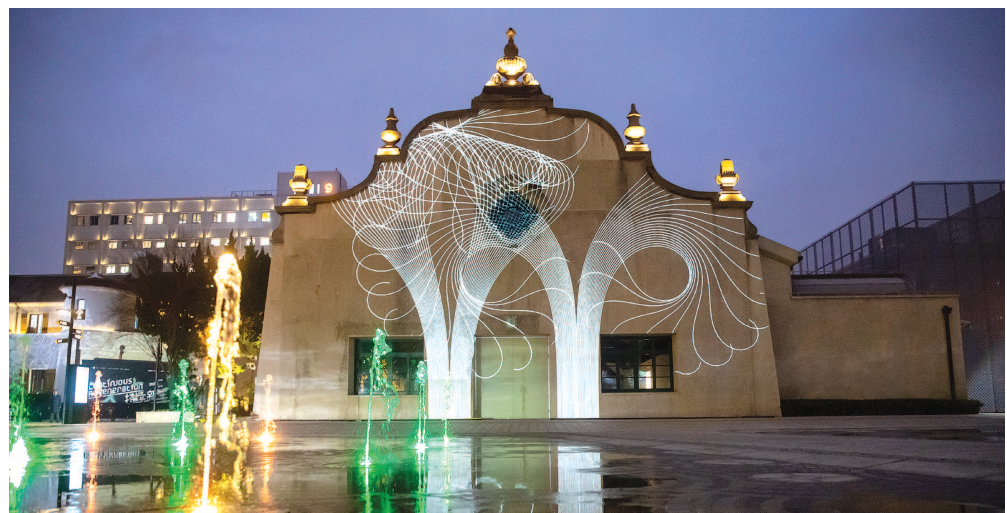
演艺进军文创空间, 融合铸造新产品新业态新消费

■本报记者 董薇菁

黄金周的一个下午,悬疑剧《米歇尔的幽魂》在上生新所18号楼二楼空间上演,并由此拉开了“上生新所新片悬疑戏剧展演周”的序幕。长宁区最热门的网红打卡地之一——上生新所,这几天更有许多影迷组团前往。原来,上海现代戏剧社常演不歇的五部经典悬疑剧,正在此地的四个空间内上演28场沉浸式演出。“悬疑剧是广受观众喜爱的戏剧题材,但利用不同建筑的空间和文化属性,集中打造全新的演出类型尚属首次。”出品方之一、上海现代戏剧社社长张余说。据统计,上海现有文创园区数量已突破137家。未来,演艺有望为文创园区再添一抹新的亮色。上海戏剧学院教授荣广润说,申城各种类型演艺空间的蓬勃兴起,开启了文旅结合艺术消费的新模式和新路径,刷新着城市夜色的动人美景,更彰显出上海建设“亚洲演艺之都”的繁荣与活力。

文创园区+演艺:从城市更新到演艺创造空间

从100年前的哥伦比亚乡村俱乐部,到上



上生新所夜景。

(上海现代戏剧社供图)

海生物制品研究所,再到现在的文化创意产业园,上生新所记录着上海的风韵历程,让人随手一拍就是大片。“上生新所之所以成为网红打卡地,正是因为这里反映出上海城市更新升级的样貌,提供了很多戏剧创作的可能。”张余第一次走进这

里,脑海中就浮现出不同类型的演艺空间。譬如《米歇尔的幽魂》演出地,原本是一家服装设计工作室,大堂内,大理石地面和Art Deco风格的室内装潢完好无损,连吊灯、落地玻璃都保持着上世纪的风格。

▼ 下转第二版