

← (上接4版)

是仅满足基本功能、没有任何设计的遮蔽所(shed)。鸭子的形象其实来源于彼得·布拉克(Peter Blake)的《上帝自己的废物场》(God's Own Junkyard)中的插图,书中对鸭子建筑的态度是讽刺的(图11)。而文图里则在字里行间提出对鸭子的反讽式的认可。“现代主义做的难道不是鸭子么?”这便是文图里对同行尖锐的反问。他在后文中对这个观点进行了阐述,他认为拒绝“显义式”装饰的现代主义建筑在抛弃折衷主义的同时却使用大量象征元素,这些象征集中于对建筑要素自身的表现:即对结构和功能的表现。“通过建筑的形象暗示出改良主义心态,进步主义的社会目标和工业目标”;柯布西耶设计的体量类似轮船和谷仓,格罗皮乌斯喜欢工厂,密斯展现对钢和玻璃材料的钟爱……无一不是对工业技术发展的象征——“现代主义的表达手法已经变成一种枯燥的表现主义,空洞而令人生厌——而且终是不负责任的”。“当今的现代主义在拒绝显义式象征主义和琐碎的拼贴化(collage)装饰的同时,却将整座建筑物扭曲成一个巨大的装饰物”。“理性化的清晰表达”、“对工业技术的崇拜”取代

“装饰”成为建筑物的表征手段,而使现代主义建筑成为一只“鸭子”。不难看出,文图里的这种逻辑显然出现了文字游戏般的狡辩意味,好像是在说现代主义对折衷主义的排斥只是五十步笑百步罢了,但却不可否认它直击现代主义的软肋,让现代主义大师们在自己苦心创立的语境下自相矛盾。

乘胜追击一般,在此基础上,文图里提出了装饰性棚屋。它本质上来源于拉斯维加斯公路边上带有巨大标志的不同功能性的建筑(图11),具有强烈表征性的表皮和内部功能完全分离。“我们赞成将象征手法用于建筑中的丑陋与平凡的特质上,赞成正面装饰得华丽而背面则很传统的棚屋的特殊意义:因为建筑就是带有符号的遮蔽所。”设计的依凭不再是技术进步,而是资本运作的方式,这似乎是文图里思想的最终落脚点。人们满足于拉斯维加斯商业化的发展模式,这座当时的新城通过巨大广告牌加上缺乏设计性的建筑物这种看似粗暴的组合方式迅速扩张。追求娱乐的普通人应超过社会的精英,获得更多的话语权,并成为建筑的主要服务对象——文图里试图从社会模式的改变中攫取新时代建筑发展的最大诱因。

接着文图里对比保罗·鲁道

夫(Paul Rudolph)的克劳福德庄园(Crawford Manor)和他自己的作品基尔特公寓(Guild House)这两座老年公寓(图12),想要展现给读者“装饰性棚屋”的力量。克劳福德庄园在他看来运用“隐义式”的象征,是一个整体化表现主义的建筑(即“鸭子”),是进步性的,反对传统的,试图通过涉及艺术和形而上的内容提升和展现业主的价值观和品位;而他的基尔特公寓是明晰的“显义式”象征,运用实用性的装饰(如夸张尺寸的窗户,中央巨大的白色柱子,屋顶的电视天线等,形成“装饰化的棚屋”),以业主的价值观为出发点考虑问题。通过这样的解释,文图里想要揭示现代主义建筑师其实是一群自视高人一等的社会精英,而将自己定义为新时代跟随资本和为普通人发声的人文主义者。

不得不说,从当今看,无论是前文的“母亲之家”还是基尔特公寓,文图里在实践他的“复杂建筑”时有种难以掩饰的“稚拙”。这体现在他的建筑手法是浅显表层上(surficial)的。他浓墨重彩地渲染了复杂性本身,但却以非常视觉性的处理方式去企图实现它。他在推行自己“装饰化的棚屋”概念时似乎直接地忽视和排除了建筑可能产生内在的精神性的空间(事实上现代主义的很多作

品是旨在追求这一概念的),这种特质无法用立面的装饰性元素实现。后现代主义被认为是人文精神的反魅(re-enchant)。确实,他的书中类似“从粗俗且为人所不屑的日常景观中我们能吸取生动而有力的,复杂和矛盾的法则”这样的叙述很能为人接受,也具有极强的震撼时代的力量,而如何将这股力量转化为实实在在的在建筑,当年的后现代主义拥趸同文图里一样,以极艰难的方式进行着探索。

发声的力量

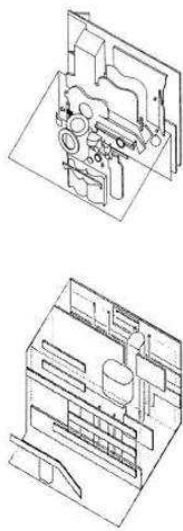
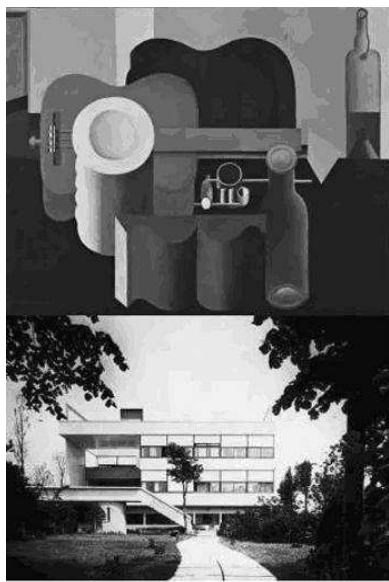
除文图里以外,历史上还有很多人对建筑和城市设计的复杂和适应性主题充满兴趣。从较为早期的楳文彦(Fumihiko Maki)和他的“集群形式(collective form)”(图13),到当今一些以涌现性质(Emergent Properties)为主要理论的参数化设计(Parametric Design)(图14),这一主题一直在以各种方式被反复讨论。

扎哈·哈迪德事务所合伙人、新负责人帕特里克·舒马赫(Patrick Schumacher)在他的“参数化宣言”里提到,“建筑师没法去强求和规范社会秩序,

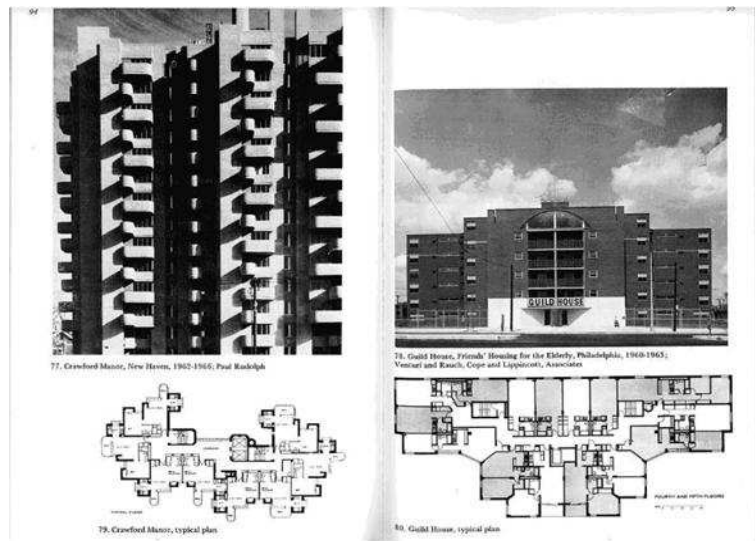
而是提取社会秩序的逻辑(个体行为或自然秩序),归纳成全新的建筑语汇。”可见当今前沿的建筑理论体系并没有脱离对复杂的生活内容和社会活动的整合性表达,如今我们只是拥有了更多如同参数化设计、虚拟现实(visual reality)的强大工具,这些工具能够帮助我们发现和使用新的设计手法,而其背后提纲挈领性的思想则已被文图里早在近六十年前预见到了。从这个意义上讲,文图里的最大的贡献仍是在理论上的。他用貌似戏谑的方式声援了多元化发展的方向,并以此推动多元化时代到来的脚步。

这个时代确实到来了,当代建筑进入百花齐放的时期,再难看到一个清晰统一的主张。这样的模式不再有全面崩盘的危机,但当代年轻建筑师在面对错综复杂的建筑学体系寻找方向时,相比现代主义末期的前辈,困难和迷茫有过之而无不及。而文图里的思想、著作和设计作品,似乎在暗示我们,发声的能力是一个时代最为需要的。在纷繁的岔路中,当代建筑师需要保持聆听,保持眺望,更加重要的可能是寻找自己发声的方式,即便用不成体系的声音,用尚未成熟的话语。

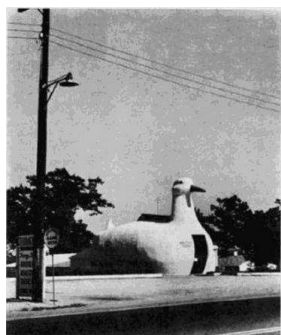
(作者系宾夕法尼亚大学设计学院建筑系研究生)



◀图10 《透明性》插图,科林·罗,将两个空间叠加的部分描述为“透明”,是典型现代主义对空间的理解方式。



▲图12 克劳福德庄园(左)与基尔特公寓,《向拉斯维加斯学习》插图



◀图11 鸭子与装饰化的棚屋,《向拉斯维加斯学习》插图



◀图13 《集群形式》(1966)中的插图,主要讲述以自适应(self-organization)的形式进行的城市设计思考

▶图14 Kartal-Pendik 总体规划,扎哈·哈迪德事务所(ZHA),2006,基于已有城市网格,用参数化工具、适应性理念设计的未来城市总体规划

