



中国最早的黄金货币“郢爰”金版

◀ (上接 11 版)

版；楚国也铸行布币。

货币的展陈肯定少不了秦“半两”。在铜钱上，右边铸着“半”字，左边铸着“两”字。《史记》记载，“半两”钱铸行于秦惠文王二年（公元前336）。一枚铜钱重12铢，即秦衡制中的“半两”，史称“重如其文”。秦统一六国后，废禁六国旧币，以“半两”钱通行全国。展柜中还展示有“半两”钱铜母范，这种圆形方孔的铜钱形式影响了后世币制长达2000年。

除了各国货币，展厅中还展示了4套砝码，均为湖南省博物馆馆藏。“这是目前所见最完整的一套砝码。”熊建华指着一套“钧益”铜砝码说，这套砝码共10个，由大到小排列。其中最大号砝码重量为黄金一铢，与其余九个砝码加起来重量相等。

就在又快出现视觉疲劳时，只见中心展柜中有几件外形让人眼前一亮的器物。首先是由安徽博物院展出的“‘鄂君启’错金铜车节”。与杜虎兵符类似，这也是双方各执一半需合节验证的通行符。“这就是当年的‘水陆交通运输通行证’。”熊建华介绍，这是公元前323年，楚怀王颁发给其子鄂君启的。该通行证分为舟节、车节两种，其中舟节2件，上有错金铭文164字；车节3件，上有错金铭文148字。这些铭文详细规定了水陆交通运输路线、车船数量、运输种类、纳税颁发及所享特权等。

“这件‘燕客’铜量，是湖南省博物馆从废铜仓库抢救回来的，差点被放在大熔炉里化了！”熊建华指着一件形似杯具的器物告诉记者，“‘燕

客’铜量”是战国时期楚国的标准量器，是1984年湖南省博物馆从长沙涂家村湖南省废铜仓库拣选的。在这件器物外壁上，铸有59字，“涉及很多铸造铜量的官员，由此可以看出，楚国对量器铸造相当重视”。

再往前，看过两组秦朝统一度量衡后使用的秤砣——铁权、铜权，这一单元的观展就结束了。

## “百工以巧尽器械”

下一单元的主题是“神技天工，人性张力”，展现的是大变革时代百工兴盛的气象，展示的不少生活用器都有新材料、新工艺、新功能。与前两个单元的展陈相比，记者感到这个单元的器物更为美观精致，“工有巧，材有美”。

据展览说明，春秋战国时期，工匠摆脱了人身束缚，受利益驱动或为实现个人价值，在制作器物时饱含激情，潜力得到发挥。青铜器日益脱离礼制规范，由以往造型厚重、装饰狞厉繁缛，转变为轻巧、简洁、华丽。比如，这一单元展示了河北省文物研究所展出的“前所未见”的嘴可开合的浇水器“鸟首高足铜匜”、安徽博物院展出的四个相同附耳单足盖鼎链接而成的“四连铜鼎”、上海博物馆展出的纹饰精美的新式盛酒器“嵌红铜羽翅纹铜扁壶”、陕西省考古研究院展出的典型秦式青铜器“凤鸟纹铜盃”、山西博物院展出的展现晋国与草原文化相融的“虎鹳互搏纹铜戈”，等等。

在这一单元，还专门用说明文字介绍了当时使用的新铸造方法和装饰工艺——失蜡法、错金法。失蜡法是人们用蜡做模，模外做范，加热烘烤使蜡模融化流失，使整个外范变成一个空壳，再将青铜溶液浇灌至空壳内，铸成所需器物的一种技术。展陈中，湖北省博物馆展出的“曾侯乙墓铜尊、铜盘”（复制品）就是典型案例。

所谓金银错工艺，是利用金、银良好的延展性和鲜明的光泽，锻造成金银丝、条、片，嵌于其他质料的器物表面预留的凹槽内，然后再打磨光滑。如展览中山西博物院展出的“错金云纹铜豆”、荆门市博物馆展出的“错金银铜樽”等。

展览中，“双翼错银铜神兽”也是错金法的代表器物。马老师认为，这件1977年在河北平山中山国王墓出土的器物，是压在席之边角或陈设用的，一组有4只，每只镇守一方。

在这只“神兽”旁，放置的是来自同一出处的“错金银铜牛形插座”。目前，学界推测这件器物和另外两件“错金银铜虎食鹿插座”、“错金银铜犀插座”，共同构成了一件曲尺形屏风的插座。

“这个铜盃借调到上海博

物馆展出时，我曾经仔细看过，非常有意思。”马老师把我们带到一个中心展柜前，内中展示的是由浙江省博物馆送展的“螭纹提梁铜盃”。定睛看器盖，只觉好似走进了动物园，上面立体地雕塑了犀牛、大象、老虎、熊、鹿等兽类，足有16只。在这些动物四周，堆塑着11条形态似蛇的螭龙，有的正在大快朵颐，有的昂首好似在下咽，有的竖起上身像在寻找猎物。“你看，这条螭龙在吃什么？”见记者似乎迷失在“动物园”中，马老师灵机一动，掏出手电筒选好角度“咔嚓”一声，而后指着手机屏幕道，“就是这条，你看它在吃什么？”熊建华问：“是不是青蛙？蛇吞蛙的主题很常见。”马老师摇摇头：“你们看，这眼睛瞪得大大的，嘴巴张开，高举双手……这是个人，他的脚已经被螭龙吞啦！”听到这儿，熊建华兴奋起来：“你说，这会不会就是‘饕餮纹’的立体形象呀？”

再往前走，展柜忽然金光闪闪起来。原来，受青铜器技艺影响，这一时期还出现了金银器皿。有目前所见最大的先秦金器——曾侯乙墓出土的金盃，还配了把金漏勺。有目前

(下转 13 版) ▶

## 湖南特有的大铙

单颖文

在湖南省博物馆观“湖南人——三湘历史文化陈列”展览“青铜时代的南方礼乐”单元，有一类特殊的展品占据了整整一排展柜——大铙。

大铙如其名，体型巨大，主体部分像两片合起来的瓦块，看着像倒置的编钟。湖南省文物局博物馆处处长熊建华告诉记者，在学界有一种看法，即大铙是编钟的“祖先”。有所不同的是，铙是口朝上使用，合瓦部分以下圆柱形粗柄叫做“甬”，中空，使用时可以插入木支柱。根据展览图示，铙的发声是靠敲击合瓦状的最上端的部分。铙的声音洪亮上扬，被认为可以通达天神神灵，“以乐诸神”。

熊建华介绍，大铙是湖南特有的乐器，集中出土于湘江流域及周边地区，多达40余件。此外，长江中下游地区有零散发现，中原没有发现一例。

湖南省博物馆原馆长熊传薪告诉记者，最早能确定出土地点的大铙，是1959年“重见天日”的几件大铙。据他听闻，当年，一个村民在湖南宁乡县老粮仓杏村

湾师古寨山顶砍柴时，发现砍柴刀的刀刃有些钝，就找了块石头磨刀，磨着磨着感觉和一般的石头不同，用刀敲了下还发出了不一般的响声。于是，这位村民发现这不是石头，挖出一点后发现有青铜器。而且，当他再往下挖时，一下子又挖出了4件同类青铜器，这5件都埋在一个坑里。有意思的是，1993年在距离此发现地仅20米远的面向老粮仓、流沙河的师古寨西北坡上，又一次性发现了10件铙。而且这其中9件形制相同，大小相次，可以发出5种调的音，由此，人们推测铙还可以成套使用，并称这组铙为“编铙”。

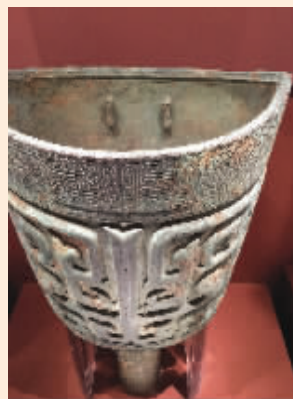
熊建华认为，这种集中出土乐器的现象，应该与背后力量强大的方国有关。结合地理位置，他推测，这里可能是商代举行“振旅”仪式的地方。“振旅”主要有几种情形：出兵、凯旋、两军交锋前，以显示“军威”。“在同一地点附近，出土过多件大铙，应该是这种活动长期举行的结果。”



“湖南人——三湘历史文化陈列”展览中的大铙



大铙发音敲击部位



1978年发现的兽面纹大铙内壁上铸有四条卧虎