



施大畏的《伯鲧献身》

在禹之前，禹的父亲鲧也曾治过水，可惜治水失败，最终被刑戮致死。尽管失败，但他为民造福不惜牺牲生命的壮烈之举，堪与古希腊神话中的普罗米修斯媲美。没有鲧“堵”的失败教训，也就没有后来大禹“疏”的成功。施大畏此次用画笔记取的就是不该被遗忘的治水英雄鲧。厚实的方形构图，满满当当的布局，荡漾着纪念碑式的气势，又浸润着悲情的英雄主义。面画以鲧为中心，强烈传递着远古时代中华民族对命运的抗争。这是艺术家对神话题材的深度思考和追索。



罗中立的《开山治水》

大禹治水，写下中华文明发展史上至关重要的一笔。在治水过程中，大禹以艰苦奋斗、因势利导、公而忘私等形成的大禹治水精神，可被视为中华民族精神的源头和象征。罗中立此次着力刻画的就是这位治水有功的大禹。画中，大禹在沟壑间奋力挥起锄头的情形，让人不免想到艺术家的成名作《父亲》，满是泥土味的中国农民。尽管这一系列作品的画法已从当年如照相一般的写实，转向如今的略带夸张变形，笔力所至处那股苍涩遒劲却是艺术家一以贯之的对原始生命活力的展现。



冯远的《盘古故事》

冯远此次所绘的盘古，是中国传说中开天辟地创造人类世界的始祖。这位神话人物，算得上研究宇宙起源、创世说和人类起源的重要线索，而其“鞠躬尽瘁、死而后已”的献身精神，更是被誉为人类精神的至高境界。这组连环画开篇表现的“日月之精”“混沌元气”，寥寥数笔，已是气韵生动。盘古登场，其身健硕的腹肌、周遭环绕的祥云则颇见艺术家的写实功力。

描绘寻根之梦的连环画 让动漫界有了“中国学派”

上海重大文化艺术创作项目《开天辟地——中华创世神话文艺创作工程》首批 18 本连环画将出版，5 月在比利时布鲁塞尔的中国文化中心展出

本报记者 范昕



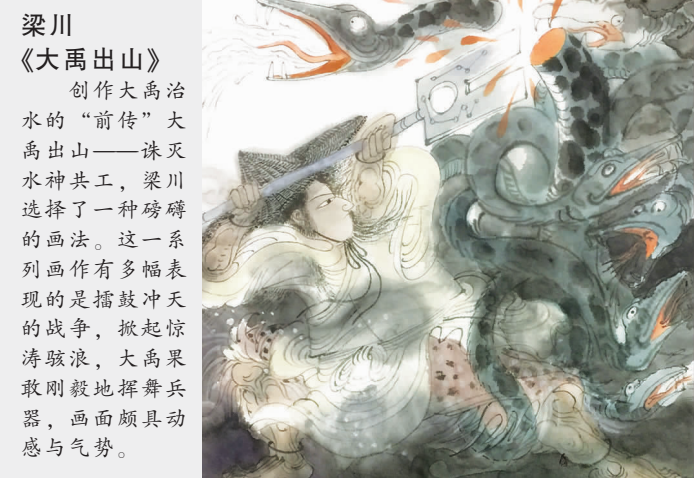
韩硕《女娲造人》

女娲以泥土创造万物的故事，人们耳熟能详。此次韩硕以略带变形的形象、疏落有致的构图，生意盎然地展示了本来抽象的神话场面。画面有着大量的留白，不仅给观者留下许多想象的余地，也给画面增添了悦目的形式感。



黄欢《法天象地》

黄欢此次用工笔画的绢本重彩表现古人认为的天地宇宙运行演化之中无形的“道”。这些画作细腻精致，缓缓释放着意气、大气，线条、造型、色彩、构图，共同组成了强大的视觉力量，让观者由衷地被画面吸引，进入作品造境的氛围中。



梁川《大禹出山》

创作大禹治水的“前传”大禹出山——诛灭水神共工，梁川选择了一种磅礴的画法。这一系列画作有多幅表现的是擂鼓冲天的战争，掀起惊涛骇浪，大禹果敢刚毅地挥舞兵器，画面颇具动感与气势。



施晓颖《天地之心》

伏羲创八卦的故事，施晓颖以一种亲近孩子的审美描绘了出来。八卦在他笔下用 8 种色彩谱就，山川河流都灵动活泼，伏羲的忧国忧民则藏在了他朴拙的神情中。



奚阿兴《女娲补天》

大地之母女娲补天的故事，在奚阿兴营造的视觉王国里，宁静而神秘。这位艺术家从民间美术中汲取养分，为画面注入浓郁的东方意蕴氛围。



丁筱芳《嫦娥奔月》

人们印象中的嫦娥，似乎是唯美的化身。此次丁筱芳笔下的嫦娥奔月，神态却有些茫然，只因在艺术家看来，嫦娥奔月其实是被动的，她不经意间吃下不老药，离开了心爱的夫君羿。

范奕彬《嫫祖教织》

范奕彬此次刻画的是采桑养蚕、缫丝织绸的嫫祖。这一系列画作中，略带稚拙的线条，有着一泻而成的潇洒。



张培成《伏羲织网》

伏羲结绳为网捕鸟打猎，并教会人们渔猎，标志着中华文明的起始。张培成笔下的伏羲，有着夸张的造型，明丽的色彩，一派天真自然。

周宗凯《望夫石》

大禹治水三过家门而不入，大禹的妻子涂山氏女朝思暮想，最终化作一块望夫石。周宗凯表现“望夫石”的神话故事时，用的是电脑动画的绘画方式，令人耳目一新。



张广力《神农和嘉禾》

张广力用水墨淡彩将炎帝获嘉禾、创农业而为神农的传说故事娓娓道来。这组作品的画面始终氤氲着淡淡的中国神韵。



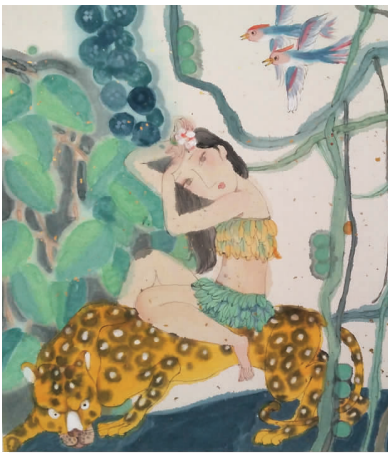
罗玲《羿除四凶》

手执一副神弓的羿不仅射日，也除凶。罗玲此次绘制的正是最后一个故事。这些作品带了些许童真，也有着地道中国风。



刘亚平《有羿射日》

在刘亚平此次创作的一组关于羿射日的故事中，画面随处涌动着炽烈的色彩，那是太阳的色彩。



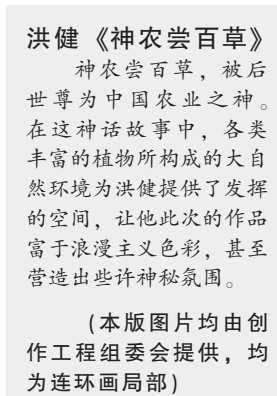
马小娟《炎帝的三个女儿》

炎帝的女儿名声一点不比父亲小。她们之中，既有日后的“巫山神女”瑶姬，也有填海的精卫。在马小娟笔下，这些女性形象独具辨识度。这是一种从容不迫的柔美，既有中国工笔人物画的传统，又不乏写意画的灵动与含蓄，人物造型上略带现代的夸张与变形，骨子里却是不变的古典风韵。



朱新昌《羲媧创世》

借助朱新昌白描般的线条，伏羲与女娲这两位华夏民族的人文先始别有一番人文情怀。画面隐隐透出田园牧歌般的宁静。



洪健《神农尝百草》

神农尝百草，被后世尊为中国农业之神。在这神话故事中，各类丰富的植物所构成的大自然环境为洪健提供了发挥的空间，让他此次的作品富于浪漫主义色彩，甚至营造出些许神秘氛围。

（本版图片均由创作工程组委会提供，均为连环画局部）

