

溯源虹桥 讲述沪上名镇虹桥前世今生

位于上海市西南部的闵行区虹桥镇，其历史最早可以追溯到明朝正德年间，因原来蒲汇塘曾架有一桥、取名“望云桥”，若逢夏日雨后初晴，伫立桥头远眺，七色彩虹贯天，气象万千，故名为虹桥。此后，“虹桥”一直作为乡镇级行政区划沿用至今，已有500多年的历史，成为了上海虹桥文化的历史源头。

近日，由上海市社联和闵行区政协主办，虹桥镇人民政府承办的“溯源虹桥·沪上名镇的前世今生”亮吧雅集在虹桥镇历史文化陈列馆举行。来自市社科院、市工商联、交通大学等高校和研究机构的专家学者齐聚一堂，共同探讨虹桥镇的历史和未来，深挖虹桥的历史文脉，为虹桥镇高质量发展增添文化自信与内生动力。

虹桥源起虹桥镇

追溯往昔，望云桥畔看风景，是上海虹桥历史兴起之源。虹桥镇因桥得名，又依水而兴。南北向有新泾港，作为上海母亲河苏州河的支流汨汨流淌，东西向有蒲汇塘，脉脉流向黄浦江。在“一江一河”的滋润下，虹桥镇先民傍水而居、掬水而用、临水而憩、依水而兴，借着江南水乡的舟楫之利，明清时期这里便是周边地区农副产品集散地和民众日常生活用品、生产资料的供应地。新中国成立以后，历经13次行政体制改革和区划调整，虹桥镇从江南水乡集镇，摇身转变成成为上世纪七八十年代全市首屈一指的蔬菜之乡。上世纪八



九十年代，虹桥镇大力发展乡办企业，在吴中路、合川路串起了乡村经济发展链。到本世纪初，虹桥镇推动产业与城市协同转型，实现全面城市化，全力打造了楼宇经济。如今，“虹桥”一词闻名全国，享誉国际。

沧海桑田，桥边风景日新月异。回顾虹桥镇的发展史，就像上海城市发展史的一个缩影。虹桥这个镇，迎着时代的浪潮，踩准每个阶段发展的节奏，从一个蔬菜之乡，形成了规模化的集市，再由集市转型成为了现代化的城镇。为了生动展现

这段历史文化变迁，近年来，虹桥镇着力挖掘本土文化资源，积极打造虹桥镇历史文化陈列馆，用历史文化空间扎牢记忆之根，传递文化自信与产业发展的信心。

虹桥镇党委书记范丽春这样阐述，从过去的蔬菜田到现在的产业园，虹桥镇的发展离不开优秀文化基因的传承。正是由于历代虹桥人始终立足全局、抢抓机遇，秉承着开辟、开拓、开放的城市精神，我们开辟了从一座桥到一个镇的源起之路，开拓了从蔬菜之乡到楼宇经济重镇的兴盛之路，开放了让世界认识虹桥的门户要塞。虹桥镇历经五百年而兴盛不衰，逐渐成为上海虹桥文化之源，也因此深厚文化积淀，而将打造成为以未来见未来的虹桥之源。

闵行区政协主席祝学军主持本次雅集并表示，虹桥镇的历史变迁反映的是上海这座中国特大城市近郊农村欣欣向荣的缩影，也是中国近现代高速发展的靓丽名片。城市化进程是当代中国的宏大现象，历史已经无数次证明，如何处理人类与城市、历史与未来的关系，留住城市的肌理和记忆非常重要。

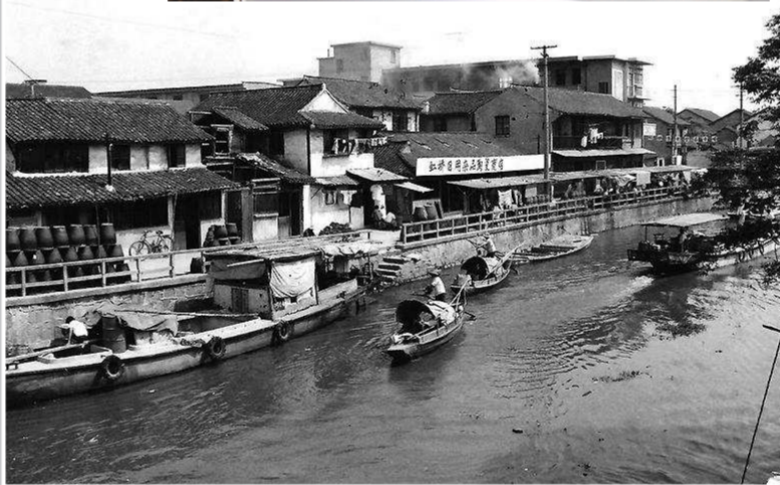
82幢重点楼，遍布着5个税收亿元级、2个税收5亿元级的村级集体经济组织，新建道路、新建社区、新建学校、新建楼宇等综合配套逐步完善，既有多层住宅加装电梯总量全区第一，宜居、品质、国际成为了虹桥镇的发展标签。同时，这里也成为了全国文明镇、国家卫生镇、国家级充分就业社区、创建了市平安示范社区、市全民运动模范镇等荣誉。

来到虹桥镇，可以感受到本土、海派、国际的文化在这里兼收并蓄，人流、资金流、信息流等各类流量充分荟萃，高质量发展活力不断涌现。2023年，全镇新落地投资额3000万元以上的区级重点项目17个、总量位居全区第一；新增跨国公司总部、外资研发中心、民营企业总部7家，总量位居全区第一；新增上市公司1家、总量8家。截至目前，在11.08平方公里中，虹桥镇以全区约3%的区域面积贡献约8%的财政收入，汇聚了百余家税收千万级的产业，真正正地成为了令人心动、企业想来的“彩虹桥”，也成为了上海通往全国和世界的登机口和桥头堡。

用文化架一座桥 圆人人心中彩虹梦

“讲好新时代虹桥故事，让沪上名镇的前世今生更好地给人以思考，给人以启迪，给人以希望，给人以力量。”上海市社联党组书记王为松表示，追溯、思索、探究虹桥镇数百年文化变迁、70余年拼搏奋斗、40余年变革勃兴历程，是承担新使命的基础。要发扬率先、创先、争先的改革锐气，传承兼容、包容、宽容的开放品格，服务上海改革开放大局，讲好新时代虹桥故事，让沪上名镇的前世今生更好

地给人以思考、启迪、希望和力量。用文化架一座桥，建起一片开放创新、流量荟萃的“五型经济”新高地和宜居、品质、国际的现代化城市典范区。圆人人心中彩虹梦，要从文化中凝聚共识、汲取力量、汇聚合力，让每个人都能在“虹桥源”中感知自我、超越自我、实现梦想，也将通过每个奋斗者、创业者、安家者的共同努力，“唯虹桥，越虹桥”的未来将更加璀璨。



专家观点

古建筑、古家具收藏家、鉴赏家赵文龙：

虹桥镇先民傍水而居，用勤劳的双手创造出富庶的水乡，作为原居民，从小生于斯长于斯，抱有深厚的乡土情结，收藏了很多在城镇化进程中，或者旧改时被拆毁、变卖或遗弃的古家具、古建筑，以及大量的旧物件，通过这些老物件再现虹桥镇人民的生活原貌，还原那段曾经的历史，记录下从古镇到新城的历史。随着经济建设的快速发展，许多历史记忆渐渐消失在人们的视野之中，要记住历史，留住乡愁，希望通过这些藏品，发挥其教育展示作用，帮助人们更好地了解、共同回忆过去的历史。

上海著名民俗画、连环画家罗希贤：

虹桥历史文化陈列馆花了那么大的力气，做得那么漂亮，一定要发挥更大的作用，要组织和策划各种活动，让青少年，特别是虹桥地区的青少年，通过参观活动，为自己的家乡感到自豪。自己作为一个画故事的人，希望通过画笔，通过“虹桥镇上河图”，用自己的画笔来还原五十年代初这座热闹的、充满着烟火气的江南名镇——虹桥镇，让这座古老的、有彩虹映照的江南小镇，在观众心里活起来。

锦坤创始人、上海市工商联执委石章强：

虹桥镇作为有源可溯的“虹桥”源头，有可以展现的虹桥历史和虹桥故事，有可以传承的虹桥文化和虹桥精神，是真正的“虹桥之源”。随着这次虹桥历史文化陈列馆的开放，更是让虹桥源的内涵得到了充分的展现和诉说。

虹桥镇发展到如今的辉煌，离不开“天时、地利、人和”的有机结合。虹桥这片土地，因为气候宜居才能常见彩虹，最后“以虹名桥”才有了“虹桥”这个名字，虹桥的溯源地占据着“天时”。虹桥镇成就当年上海“蔬菜之乡”的美誉，离不开蒲汇塘流水的浇灌，离不开肥沃的土地，离不开勤劳的人民，这是土地赋予的“地利”。有了天时和地利，最重要的是虹桥镇的人民，因为这里的人民善良勇敢，地下党抗敌的红色故事流传至今；也因为这里的人民开放进取，才能成就虹桥镇的不断辉煌，这就是人民的“人和”。

上海社科院世界中国学研究所副所长王健：

江南的河流河道，一直是最重要的交通命脉，现在很多有名的市镇都是依托河道发展起来的，虹桥地区也是这样，这里面最重要的河道是蒲汇塘。蒲汇塘作为虹桥镇跟西部的松江、甚至跟整个的江南腹地相沟通的通道，上海和江南的物资来往川流不息，这样也就带动了沿岸市镇的发展，虹桥镇地处蒲汇塘的旁边，蒲汇塘可以说是孕育或者养育了虹桥镇，虹桥镇最早就是这样诞生的。

这条水上运输线上，最重要的商品是棉布，从明代中后期开始，棉布业就是江南地区商品之大宗。从全国来说，当时东北大豆和江南棉布之间形成了稳定的双向流通，而从全球的角度看，那时西方大量需求的南京布，就是由上海、松江地区生产的。这也是虹桥镇兴起、繁荣的背景所在。

今天的虹桥已经成为了一个符号，作为承载历史底蕴文化印象的虹桥镇，无疑走向了世界。世界跟虹桥的相遇，被赋予了全新的历史内涵，这也是值得我们去挖掘、去传承、去发扬、去品味的。

上海交通大学城市科学研究院院长刘士林：

虹桥镇的发展模式与历程和母城上海如影随形高度一致。虹桥镇连接着中国长三角发展最好的一个区域，要积极在国家战略里谋划角色，抓住机遇，提高站位和发展格局，获得更多资源空间，提升优化其功能形态，打造成为地理标志和核心载体。

