

中华文明 起源与形成 系列③

刘斌韩建业贾笑冰讲述良渚古城、南佐遗址、牛河梁遗址的建筑布局与精美器物

5000年前中华大地上的早期国家

刘斌：良渚古城内外的惬意江南生活

长期以来，西方学术界认为，中国新石器时代是一个原始社会的概念。2019年7月6日，良渚古城申遗成功，标志着中华五千年文明得到世界公认。

良渚古城：选址理念、内外城、辉煌的宫殿

良渚文化核心区主要分布在长江下游地区，以太湖流域为中心，良渚古城则是它的都城，古城布局遵循《吕氏春秋》中“择天下之中而立国，择国之中而立宫”的理念。

良渚古城分内城与外城。内城中心的宫殿区，东西约630米，南北约450米，人工堆砌的土台高度约12-16米。内城墙用2个自然小山作为东北角和西南角两个对角。

2010年，又确立了外郭城面积约630万平方米，约8个故宫大。宫殿区莫角山西面则是反山、姜家山等贵族墓地。

良渚古城申遗前，我们对莫角山土台进行了钻探与发掘，在上面找到了35座房基。当时是先堆一个30平方米的高台，在其上又堆了3个小高台。

良渚古城申遗前，我们对莫角山土台进行了钻探与发掘，在上面找到了35座房基。当时是先堆一个30平方米的高台，在其上又堆了3个小高台。

良渚古城申遗前，我们对莫角山土台进行了钻探与发掘，在上面找到了35座房基。

良渚玉器：标识身份、权力，并祭神

良渚文明特点之一，是以玉来标识身份、祭神，玉代表权利和信仰。

1973年第一次在江苏吴县草鞋山遗址发现了良渚随葬玉器大墓，其中有《周礼》中记载的玉琮、玉璧。

第一种是代表良渚神徽羽冠的冠形器。它呈现出头戴羽冠的人形，下面是鸟爪，中间是兽面，表示人和动物合体的造神。

第二种是代表着王权和君权的玉钺权杖。在反山、瑶山的贵族墓葬男性都会随葬玉钺，作为武器的权杖上端和下端都镶了“觚形饰”。

红山文化的年代范围大致距今6500年至5000年，时间跨度1500年，空间分布超过20万平方公里。今天以正在发掘、研究的牛河梁遗址为重点。

旧识：坛庙冢体系的确立

1983年，考古界前辈们对牛河梁遗址发掘，确认了早期的16个地点。虽然目前新确认遗址点已多达67处。

在牛河梁遗址第二地点，由天然的六棱石柱围成的圆形遗迹有直径不同的三个同心圆，逐级升高形成了三个台阶。

家是红山文化比较重要的发现。以牛河梁遗址第二地点为例，从西往东依次有6座冢。

品字形山台被重新划分为8座台基，最近又在通向女神庙的位置发现了9号台基。

的神像帽，喻示王权神授。甲骨文“钺”字的象形字，后来被假借为“王”字。

第三种是神徽载体的巫师法器玉琮。玉琮王四面竖槽里各刻了上下两个神徽，在发展过程中，不断将它做得立体化。

第四种是良渚晚期祭神主材料的玉璧，其上会刻上祭神的符号。《礼记》将它纳入六瑞系统。

良渚古城生活：食、住、行、水利

在宫殿区南面的高地池中寺，发现了1万平方米左右的储备粮仓，该地被烧毁的稻米约有20万公斤。

古城内发现的古河道钟家港加起来大约30公里长，有8个水城门。

和良渚遗址相比，南佐遗址还只是一些前期的有限发现。它位于甘肃省庆阳市西峰区西郊，泾河两个支流之间的黄土高原最大塬地董志塬上。

南佐遗址仰韶晚期遗存分布较密集的范围约有600万平方米。有几项重要发现：第一，发现了由9座夯土台和外侧两道环壕组成的约30万平方米的核心区。

南佐遗址仰韶晚期遗存分布较密集的范围约有600万平方米。有几项重要发现：第一，发现了由9座夯土台和外侧两道环壕组成的约30万平方米的核心区。

南佐遗址仰韶晚期遗存分布较密集的范围约有600万平方米。有几项重要发现：第一，发现了由9座夯土台和外侧两道环壕组成的约30万平方米的核心区。

南佐遗址仰韶晚期遗存分布较密集的范围约有600万平方米。有几项重要发现：第一，发现了由9座夯土台和外侧两道环壕组成的约30万平方米的核心区。

南佐遗址仰韶晚期遗存分布较密集的范围约有600万平方米。有几项重要发现：第一，发现了由9座夯土台和外侧两道环壕组成的约30万平方米的核心区。

贾笑冰：牛河梁祭祀礼仪完成史前首次制度创新

时大墓都有墓道，一侧带阶梯的墓道开了中国墓葬制度的先河。在距今5000多年的牛河梁就已有墓道。

女神庙是南北狭长型建筑，其北侧有一条与其方向一致的斜坡状通道。

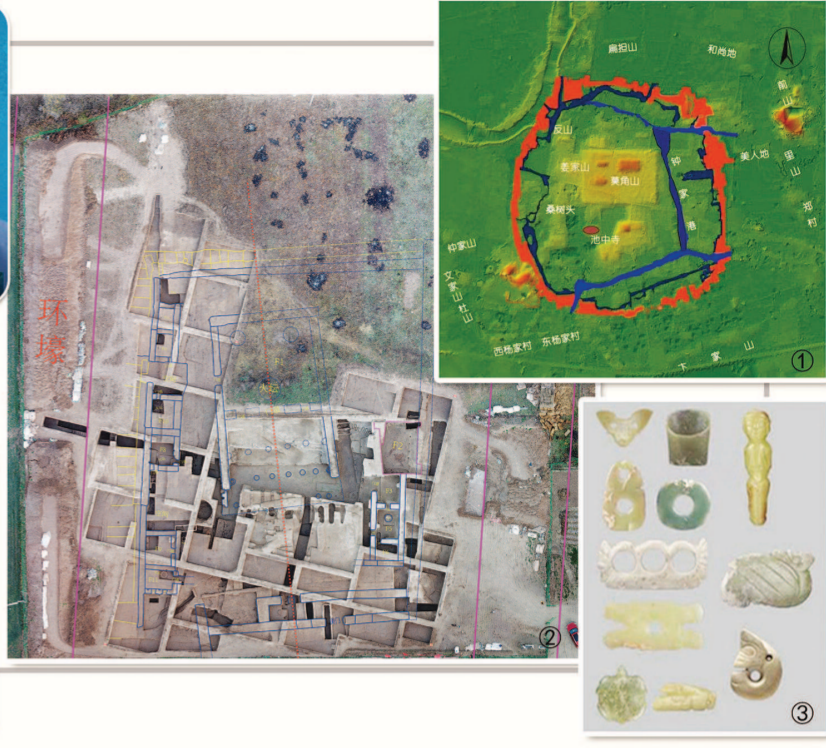
其次在台基建筑上发现了不少祭祀用器物。发现了陶缸组合。

基于新发现，对于牛河梁在精神层面的礼制建设可有再解读。

文献和古史领域显示中国礼制有四个特点：祭祀主体等级不同。

学者认为中国有很长的巫觋传统，也有学者试图用萨满来解释红山人的信仰体系。

由此看，东山嘴是牛河梁附近的区域性礼仪中心。



2022年12月24日下午，第159-3期文汇报讲堂“5000年的中华大地早期文明”...



更多详情请扫二维码

韩建业：南佐都邑，最大中轴线布局宫殿

和良渚遗址相比，南佐遗址还只是一些前期的有限发现。

它位于甘肃省庆阳市西峰区西郊，泾河两个支流之间的黄土高原最大塬地董志塬上。

30万平方米核心区，环壕是大型水利工程

南佐遗址仰韶晚期遗存分布较密集的范围约有600万平方米。有几项重要发现：第一，发现了由9座夯土台和外侧两道环壕组成的约30万平方米的核心区。

南佐遗址仰韶晚期遗存分布较密集的范围约有600万平方米。有几项重要发现：第一，发现了由9座夯土台和外侧两道环壕组成的约30万平方米的核心区。

南佐遗址仰韶晚期遗存分布较密集的范围约有600万平方米。有几项重要发现：第一，发现了由9座夯土台和外侧两道环壕组成的约30万平方米的核心区。

发现规模最大、保存最好的大型宫殿建筑

第三，发现了五千年前中国规模最大、保存最好的大型宫殿建筑。

文献和古史领域显示中国礼制有四个特点：祭祀主体等级不同。

学者认为中国有很长的巫觋传统，也有学者试图用萨满来解释红山人的信仰体系。

由此看，东山嘴是牛河梁附近的区域性礼仪中心。

文献和古史领域显示中国礼制有四个特点：祭祀主体等级不同。

学者认为中国有很长的巫觋传统，也有学者试图用萨满来解释红山人的信仰体系。

由此看，东山嘴是牛河梁附近的区域性礼仪中心。

文献和古史领域显示中国礼制有四个特点：祭祀主体等级不同。

学者认为中国有很长的巫觋传统，也有学者试图用萨满来解释红山人的信仰体系。

少需要5000人一年时间才能完成，还不算后勤配套。

最早最规范的中轴线布局“宫城”，像紫禁城

第二，发现了中央部位布局完整、中轴对称的“宫城”。

宫城中央是一个建筑面积七八万平方米的夯土墙的大殿。

宫城南门两侧有柱洞，一侧还有门塾，内有火塘。

发现规模最大、保存最好的大型宫殿建筑

第三，发现了五千年前中国规模最大、保存最好的大型宫殿建筑。

文献和古史领域显示中国礼制有四个特点：祭祀主体等级不同。

学者认为中国有很长的巫觋传统，也有学者试图用萨满来解释红山人的信仰体系。

由此看，东山嘴是牛河梁附近的区域性礼仪中心。

文献和古史领域显示中国礼制有四个特点：祭祀主体等级不同。

学者认为中国有很长的巫觋传统，也有学者试图用萨满来解释红山人的信仰体系。

由此看，东山嘴是牛河梁附近的区域性礼仪中心。

文献和古史领域显示中国礼制有四个特点：祭祀主体等级不同。

学者认为中国有很长的巫觋传统，也有学者试图用萨满来解释红山人的信仰体系。

由此看，东山嘴是牛河梁附近的区域性礼仪中心。

后面两个顶梁柱直径1.7米，还有很多结构非常复杂的附壁柱。

南佐遗址可分早、晚两期，整个大殿主要是早期使用。

白陶、黑陶等制作技艺高超，与长江流域有交流

第四，在宫城东边祭祀区发现了大量制作水平高超、高等级的祭祀器物。

东边祭祀区的器物，包括一组9件60厘米高带有盖塞的酒瓶子。

还发现了一些在黄土高原罕见的白陶。一件带盖的白陶罐最薄处仅一两毫米。

第五，发现了大量炭化水稻。在祭祀区发现了几百粒水稻。

南佐都邑性聚落的发现表明，距今5000年前后，陇东地区已进入早期国家或文明社会阶段。

请神”，用来敬祖先的。陶缸组合中的圆陶片就是裸礼组合的实物证据。

其一守正创新。在不晚于距今5500年，完成了中国史前时代第一次制度创新。

其二以文化认同形成兼容并包的弹性社会，上层礼制基于等级的一致性。

其三文明互鉴、各美其美、美美与共。红山文化与凌家滩文化有密切交流。

其四影响深远。天神、地示、人鬼的古代宗教体系贯穿中国传统文化始终。

以玉明礼、以玉比德的玉礼制、玉文化到后期扩展至整个东亚地区。

以牛河梁为代表的红山文化是中国传统文化核心特质的源头之一。