

# “八纵八横”高铁网最长横向通道全线贯通

## 徐连高铁开通运营,连云港至乌鲁木齐全长3422公里的高速铁路通道形成

本报讯 (记者张晓鸣) 我国“八纵八横”高速铁路网最长横向通道——连云港至乌鲁木齐的高速铁路全线贯通。记者昨天从中国铁路上海局集团有限公司获悉,徐州至连云港高速铁路(以下简称“徐连高铁”)昨天开通运营。

徐连高铁西起江苏省徐州市,东至连云港市,沿线经过徐州市经济开发区、铜山区、邳州市、新沂市,连云港市东海县、海州区,全长185公里,设计时速350公里,全线共设徐州东、大许南(暂不办客)、邳州东、新沂南、东海县、连云港6座客车站。

徐连高铁开通运营初期,铁路部门每日安排开行连云港至徐州东、黄台北等方向动车组列车7对。东海、新沂、沭阳、邳州、临沭、郯城等苏北、鲁南地区旅客前往沪宁杭等主要城市的铁路旅行时间将大幅缩短。

项目开工建设以来,铁路部门认真贯彻新发展理念,组织各参建单位优质高效推进工程建设,特别是2020年以来,所有参建单位认真落实党中央、国务院“六稳”“六保”决策部署,坚持疫情防控和工程建设“两手抓”,加快推进项目建设,确保了工程建设质量和工期进度。

徐连高铁是我国“八纵八横”高速铁路网中连云港至乌鲁木齐通道的最东段,也是最后通车段。建成通车后,与此前已开通运营的郑州至徐州、郑州至西安、西安至宝鸡、宝鸡至兰州、兰州至乌鲁木齐高铁连接,形成全长3422公里的陆桥高速铁路通道,将为新亚欧大陆桥经济走廊发展提供有力支撑。

徐连高铁在徐州枢纽联通京沪高铁、郑徐高铁、徐盐高铁,在连云港地区联通青盐铁路和连镇高铁。对于进一步完善长三角快速铁路网布局,促进苏北、鲁南地区经济社会发展,助力淮河生态经济带建设,服务长三角高质量一体化发展和“一带一路”建设,具有重要意义。



2月8日,从连云港站首发徐州的G8308次“复兴号”高铁列车驶进连云港市海州区段(无人机照片)。

# 十九届中央第六轮巡视完成反馈

新华社北京2月8日电 根据党中央部署,十九届中央第六轮巡视反馈工作近日全部完成。本轮巡视反馈首次采取集中召开视频反馈会议和巡视组“一对一”现场反馈相结合的方式。

2月3日,中央巡视工作领导小组召开十九届中央第六轮巡视反馈会议。会议在北京设主会场,在32个被巡视地区、单位设分会场,传达学习了习近平总书记听取中央巡视综合情况汇报时的重要讲话精神,对巡视反馈和整改工作作集中部署。中央政治局委员、中央巡视工作领导小组副组长杨晓渡出席会议并讲话。

2月4日至6日,15个中央巡视组分别向17个省区市和新疆生产建设兵团、14个中央单位进行了现场反馈。根据中央巡视工作安排,各中央巡视组向被巡视党组织主要负责人通报了巡视发现的重要问题,并向领导班子反馈了巡视情况。同时,对本轮巡视

涉及的5个副省级城市,一并反馈了有关情况。

反馈指出,党的十九大以来,被巡视党组织党的建设、全面从严治党明显加强,管党治党政治责任不断压实,积极履职尽责,各方面工作取得新成效。

但巡视也发现,有的党委(党组)贯彻落实党中央精神不够到位,联系实际研究不够深入,结合职责落实不够到位,与新时代新阶段要求有差距;有的落实全面从严治党“两个责任”不够到位,压力传导还不到位,一些重点领域违纪违法问题多发,对关键少数特别是“一把手”的权力监督制约机制不够健全,纠治“四风”问题不够到位,形式主义、官僚主义问题仍比较突出;有的落实新时代党的组织路线有短板,在领导班子、干部队伍和基层党组织建设方面存在薄弱环节。

反馈要求,被巡视地区单位要深入学习

贯彻习近平总书记听取巡视汇报时的重要讲话精神,与学习贯彻党的十九届五中全会和中央纪委五次全会精神结合起来,自觉用党的创新理论武装头脑、指导实践、推动工作,进一步提高政治判断力、政治领悟力、政治执行力,在把握新发展阶段、贯彻新发展理念、构建新发展格局中找准定位、担当作为,认真履行新时代肩负的职责使命,以精准务实的举措推动高质量发展。要以巡视整改推动全面从严治党向纵深发展,坚决落实管党治党政治责任,把严的主基调长期坚持下去,一体推进不敢腐、不能腐、不想腐,充分发挥全面从严治党引领保障作用,确保“十四五”时期开好局、起好步。

反馈强调,被巡视党组织要把抓好整改作为重要政治任务,党委(党组)书记要扛起第一责任人责任,班子成员要落实“一岗双责”,以上率下,坚持从本级、本人改起,在抓落实上见真章、动真格、求实效。要把

巡视整改与制定实施“十四五”规划、开展地方党委换届工作、全面深化改革、全面从严治党等有机结合起来,统筹用好巡视成果,以巡视整改的实际行动践行“两个维护”。

反馈要求,充分发挥巡视综合监督作用和联系群众纽带功能,加强巡视与纪律、监察、派驻、组织等监督的统筹协调,以整改监督的外部推力,激发被巡视党组织的内生动力,推动整改主体责任落实到位。纪检监察机关要把督促整改作为政治监督和日常监督的重要抓手,健全工作机制,创新方式方法,提高监督效能。组织部门要把解决巡视发现的问题与加强班子队伍建设结合起来,与干部考核评价使用结合起来,将整改落实情况作为班子年度考核的重要内容。

据了解,中央巡视组还收到反映一些领导干部的问题线索,已按有关规定转中央纪委国家监委、中央组织部等有关方面处理。

# 我科研团队发布量子计算机操作系统

据新华社合肥2月8日电 (记者徐海涛) 操作系统是管理计算机软硬件的“大管家”,也是决定其性能的关键技术领域。2月8日,中科院量子信息重点实验室的科技成果转化平台合肥本源量子科技公司,发布具有自主知识产权的量子计算机操作系统“本源司南”。

专家表示,经测试该操作系统能数倍提升现有量子计算机的运行效率。据中科院院士、中科院量子信息重点实验室主任郭光灿介绍,近期本源量子研究团队开发出的“本源司南”操作系统,在量子计算任务并行化执行、量子芯片自动化校准、量子资源系统化管理功能等方面取得突破。据研究人员测试,本源司南量子计算机操作系统能够数倍提升现有量子计算机的运行效率。

春节期间快递需求旺盛,李克强来到中通快递分拨中心,企业负责人介绍已经采取措施加快物流配送。听到近两年快递的单位成本大幅下降,李克强说,物流快递是经济流通大动脉,成本下降有利于促进消费,也会推动快递行业发展,带动就业特别是灵活就业。他对快递员们说,过去说家书抵万金,现在是快递暖人心、保生活。运城寓意着好运之城,但好运不是天上掉下来的,必须靠大家努力奋斗才能抓住幸运机遇。

李克强充分肯定山西近年来取得的成绩,希望坚持以习近平新时代中国特色社会主义思想为指导,落实党中央、国务院决策部署,扎实推进,开拓实干,做好常态化疫情防控,不断取得经济发展和民生改善的更大成效,推动高质量发展。

肖捷、何立峰陪同考察。

# 中国东方资产管理股份有限公司上海市分公司关于上海君霖实业有限公司等5户不良债权资产包的招商及处置公告

中国东方资产管理股份有限公司上海市分公司(以下简称我司)拟对以下5户不良债权资产包进行处置(拟处置不良债权清单附后),截至交易基准日2020年9月30日,债权本金为人民币(以下币种同)42,845.07万元,利息为4,509.66万元,费用为277.33万元,合计47,632.07万元,五户债务人全部位于上海市。资产包的逐户信息亦同步刊载于我司对外网站上(<http://www.coamc.com.cn>)。

交易对象须为在中国境内外注册并合法存续的法人或者其他组织或具有完全民事行为能力自然人,并应具备注册资本、财务状况良好等条件;交易对象不得为:国家公务员、金融监管机构工作人员、政法干警、国有企业债务人管理人员、参与资产处置工作的律师、会计师、评估师等中介机构等关联人或者上述关联人参与的非金融类法人以及参与不良债权转让的金融资产管理工作人员、国有企业债务人或者受托资产评估机构负责人等有非金融类关系的人员。有受让意向者请速与我司联系洽商。任何对本处置项目有疑问或异议者均可提出征询或异议。征询或异议的有效期为自发布之日起二十个工作日内。

联系人:郭经理 联系电话:021-64959171  
通讯地址:上海市茂名南路205号瑞金大厦27楼 邮编:200020  
对排斥、阻挠征询或异议的行为可向有关部门举报;举报电话:021-64736592

监督管理部门:  
财政部驻上海财政监察专员办事处 电话:021-64332211  
中国银行业监督管理委员会上海监管局 电话:021-38650100

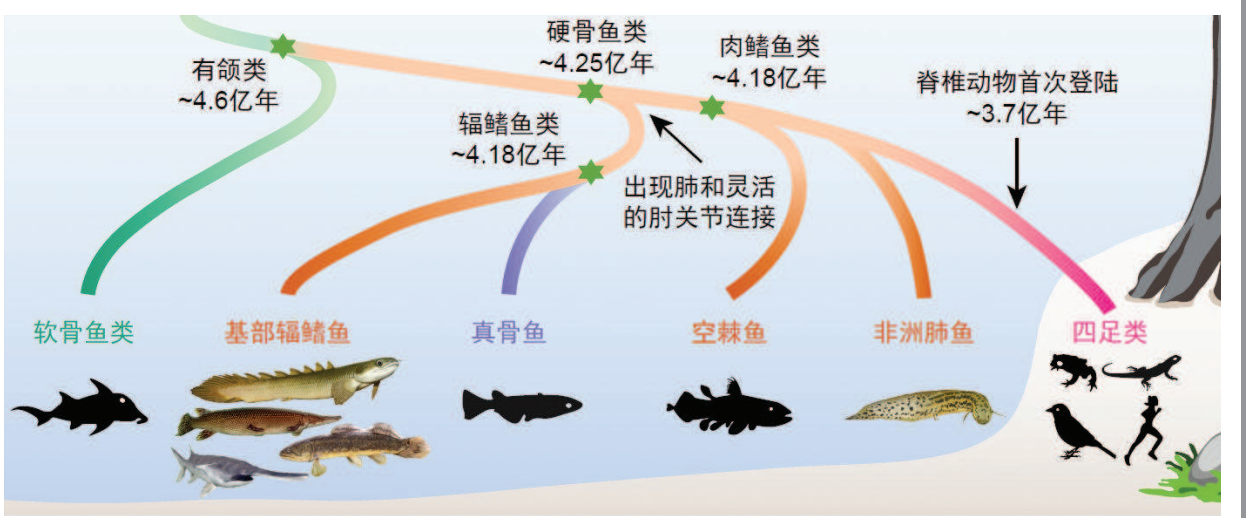
特别提示:本公告不构成一项要约,本公告的有效期为自发布之日起二十个工作日内。  
特别提示:以上资产信息仅供参考,我司不对其承担任何法律责任。我司可能根据有关规定和要求对资产包内的项目和处置方案做适当调整。如有调整,调整结果将按照有关规定履行告知义务。

拟处置债权清单(截至交易基准日2020年9月30日)

序号	借款人	本金余额(万元)	利息余额(万元)	其他费用(万元)	本息费合计(万元)	担保人(包括抵押人)
1	上海君霖实业有限公司	26,500.00	2,809.30	192.07	29,501.38	虞松波、周挺,和润集团有限公司、上海长润房地产开发有限公司、上海江和房地产开发有限公司、江苏中海粮油工业有限公司、舟山中海粮油工业有限公司、新宜达投资集团有限公司、上海润贵商务咨询有限公司、上海耀聚广告有限公司、上海捷进实业有限公司、上海裕高投资管理有限公司、上海康谦商贸有限公司、上海尚之贸易有限公司、上海茂鑫置业有限公司、上海飞兴贸易有限公司、上海合浩投资有限公司
2	天喔食品(集团)有限公司	7,907.26	338.46	12.30	8,258.02	无
3	上海杰赫海洋工程有限公司	4,474.92	344.18	57.74	4,876.84	上海杰赫海洋工程有限公司、上海石化葆春机械有限公司、徐杰、曹红祥、盛立新、上海冠卓海洋工程有限公司
4	上海明岐铝业	1,985.86	722.88	0.50	2,709.24	上海东海有色合金厂、张明岐、胡艳青
5	上海银城企业开发集团有限公司	1,977.02	294.84	14.72	2,286.58	上海银城金山白银开发有限公司、上海坤泰有色金属有限公司、张长春、抵押人毛文育
合计		42,845.07	4,509.66	277.33	47,632.07	

# 我国科学家揭示脊椎动物从水生到陆生的演化之谜

## “古代鱼”已会爬行和呼吸空气



鱼类演化示意图。(毕旭鹏等绘制)

本报讯 (首席记者许琦敏) 我国科学家组成的联合研究团队通过基因组数据分析揭示了古脊椎动物从水中登上陆地这一演化事件历程,并解答了关键性的演化问题,找到了古鱼类在登陆之前已经完成的关键性准备。国际顶级学术期刊《细胞》杂志日前发表了这一重量级成果。

“我们的鱼类祖先如何登陆?相关结构生理功能又是如何形成的?这些都是研究脊椎动物,包括人类演化历史的关键问题。”论文第一作者、中国科学院水生生物研究所客座研究员、深圳华大生命科学研究院研究员毕旭鹏说,鱼类在登上陆地的过程中,身体结构和生理功能上产生了大量适应性变异,比如由鱼鳍变为四肢,以支撑身体进行运动,由鳃呼吸变为肺呼吸等。

然而,最早登陆的四足物种早已灭绝,人们无法通过这些物种获知相关遗传信息。幸运的是,与脊椎动物水生到陆生转变之前相关的功能,还能在部分现生鱼类中找到部分演化痕迹。该研究从多鳍鱼、鲟鱼、弓鳍鱼、雀鳝等远古脊椎动物入手,结合

鱼类解剖学、古生物学、比较基因组学等多学科交叉手段,揭示出脊椎动物从水生到陆生演化的相关遗传基础。

上述鱼类被统称为“古代鱼”,也是硬骨鱼类的早期分支,在演化上要早于我们所熟知的真骨鱼类(真骨鱼类包含了今天我们所知的大多数鱼类)。

论文共同通讯作者之一、中科院水生生物研究所教授何舜平说,最让人惊讶的是,古代鱼中的多鳍鱼,竟然具有原始的肺,能够呼吸空气。

“达尔文就曾提出‘肺和鱼鳔是同源器官’的假说。”该论文另一位通讯作者、中科院古脊椎动物与古人类研究所研究员朱敏指出,此项研究从结构和基因表达上证明了这一假说,而且确认了鱼鳔是从原始的肺演化而来,即“先有肺,后有鳔”。

“这也解释了为何这些远古鱼类里的肺或鱼鳔表面会密布血管,因为这有助于氧的扩散和运输。”论文另一位通讯作者、西北工业大学教授王文进一步解释,一些肺特异性表达的基因在软骨鱼的祖先中就已出现,这也暗示着“原肺”形成的分子基础在

鱼类登陆前就已经建立。心肺系统协同演化对脊椎动物登陆相当重要。从鱼类的一颗一心室再到人的两心房两心室,心脏结构趋于完善,而功能也变得愈加复杂。

“我们找到了这一演化过程产生的功能创新相关遗传证据,新发现的一个基因调控元件还与人类的心脏疾病相关。”论文主要通讯作者、深圳华大生命科学研究院、中国科学院昆明动物研究所及丹麦哥本哈根大学教授张国捷说。

此外,能够增加骨骼运动灵活性的滑膜关节在早期鱼类中也已存在。调控这些功能相关的遗传基础,比科学家之前认为的起源更早——鱼类祖先拥有的这些基因调控网络在进一步完善后,为后来脊椎动物登陆所需要的功能演化提供了重要遗传基础。

该研究不仅揭示了陆生脊椎动物起源的生理及分子机制,同时在分子水平上揭示了许多脊椎动物重要器官的同源关系。研究还表明,一些早已存在的基因调控网络在演化过程中新性状的表达提供了遗传基础,为后续的跨越式演化提供了重要的功能基础。