

### 以“幼有善育”为目标,上海全力提升托幼服务水平

# 为“最柔软群体”提供最有温度的呵护

■本报记者 王星

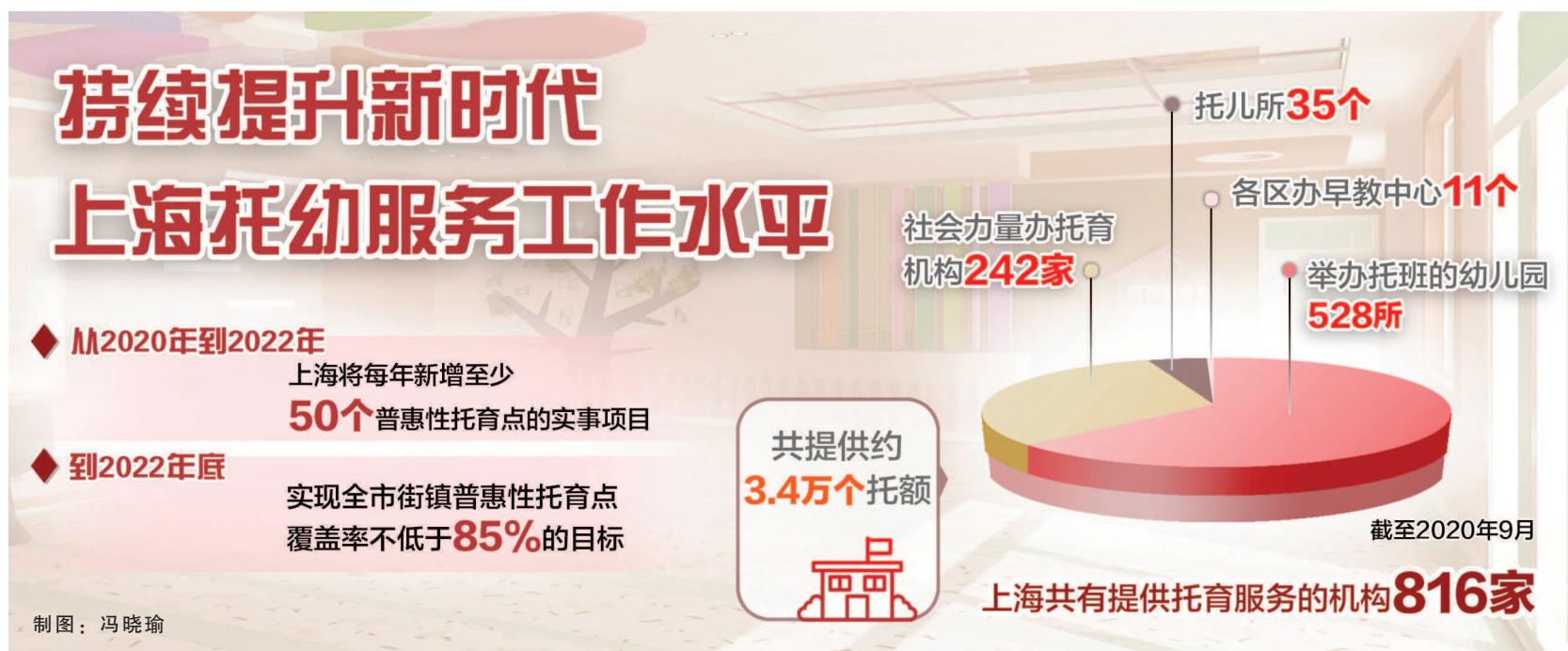
2020年9月,宝山区七色花艺术幼儿园在阔别十年后再度迎来了幼儿园里最小的“主人”——托班宝宝。此前的近一年时间里,幼儿园的老师们没少费脑:现行的小班教室布置模式是否适合托班,可以完全复制?能否有效利用墙面环境,提升教室面积的使用率?如何让教学、玩具最大程度激发幼儿的多元感官体验……聚焦这些关键问题,给出破题之举,换来的是一个温暖的画面:20位离开父母依偎的“小主人”很快就在这个托班里,找到了家的归属感。

0—3岁的孩子是“最柔软的群体”,理应得到家庭和社会最温柔的呵护。今年,学龄前儿童善育工程又被列入上海民心工程。为实现“幼有善育”的目标,上海采取了一系列措施,尽可能满足市民群众对托幼服务和学前教育的需求,持续提升新时代上海托幼服务水平。

#### 在托班找到家的归属感

2020年,上海发布全国首个《托育服务三年行动计划(2020—2022年)》。截至2020年9月,上海共有提供托育服务的机构816家,其中举办托班的幼儿园528所,托儿所35个,各区办早教中心11个,社会力量办托育机构242家,共提供约3.4万个托额。从2020年到2022年,上海将继续开展每年新增至少50个普惠性托育点的实事项目。到2022年底,实现全市街镇普惠性托育点覆盖率不低于85%的目标。

对于幼儿而言,一个温馨而舒适的“家庭式”托班环境,是和他们建立联系、



产生情感的绝佳方式。作为上海市首批命名的示范性幼儿园,七色花艺术幼儿园地处宝山区友谊路街道,现有托、小、中、大班共17个班级。为满足周边居民托育需求,2019年,幼儿园着手启动托班的筹建及开班工作。当时,摆在园长魏群面前的难题,就是环境改造与创设。“对低龄儿童来说,环境因素会无时无刻地刺激他们的感官。在相关区域的规划设置中,要尽可能地满足托班幼儿的发展需求,凸显教育支持功能。”

在一次次“头脑风暴”之中,老师们仿佛化身“梦想改造师”,对教室进行了大改造:教室中间的圆形梁柱,被装

扮成了大树模样,作为区域分割线,一排圆凳在大树边一字排开;去往阁楼午睡区的楼梯边,摆上了一组全家福,墙上装饰着绵软的装饰物,帮助幼儿从游戏、学习等兴奋状态尽快静下心来……改造后的托班教室,拥有了阅读游戏区、圆圈分享区、生活午睡区等八大区域,能多方面满足幼儿的生活、游戏、运动等需求。

#### 将多元课程融入幼儿一日活动

记者从上海市教委了解到,如今,上

海符合条件且有需求的常住人口适龄幼儿学前三年毛入园率已达99%,各项关键指标均提前达到并超过国家要求的水平,目前上海已基本建成广覆盖、保基本、有质量的学前教育公共服务体系。

在静安区大宁国际幼儿园,有一个“小宁国”。“小宁博物馆”“小宁货运中心”“小宁小当家”……行走在幼儿园,活泼可爱的“小宁”标识遍布各个角落,一个个专用活动室均以与沪语“小宁”发音相近的“小宁”而命名。“小宁博物馆”里,陈列着中、日、英三国不同的茶包以及相应的茶具。“您知道‘茶’的英语为什么叫‘tea’吗?因为在古代,最早的茶叶是由福建的商人卖到欧洲的,

‘茶’的福建方言叫‘tie’,所以就这样传开啦!”一个孩子给来访者介绍起先辈在上海丝绸之路运送茶叶的故事。

难得的是,这些鲜活的知识并非老师传授,而是孩子们通过查阅资料、搜索地图、采访福建籍保育员、交流验证等探究途径自主获得的。这样的探究,恰恰是园内孩子们的日常活动。

在孩子小班阶段的某一天,妍姪妈妈曾收到来自幼儿园的一封信。信中邀请她和孩子一同体验一次买菜的经历,购买多种颜色的食材,引导孩子关注食材的颜色,听听孩子的发现。本以为只是一项简单任务的妍姪妈妈,却在孩子提出“这里的虾是青色的,为什么我们

#### 科学实用的育儿指导就在身边

婴幼儿阶段的教育,并非只有托育机构或幼儿园的“独唱”,而是更需要家庭、社区的全力“合唱”。在上海,“1+16+N”的婴幼儿早期教育指导服务体系如今已逐步建立,900多个早教指导站覆盖了16个区的所有街镇,通过线上线下相结合的公益服务,为全市婴幼儿家庭随时随地提供免费、就近、实用的科学育儿指导。

去年10月,2020年上海市科学育儿指导公益活动“育儿加油站”在杨浦区东外滩滨江拉开序幕。杨浦滨江“绿之丘”上,杨浦幼儿园团队带来了“赶小猪”“打地鼠”“彩带飞盘”等轻松有益的家庭运动游戏。在专业志愿者老师的陪伴和指导下,参与活动的家长和孩子在亲子游戏中找到了别样的乐趣。

根据《上海市托育服务三年行动计划(2020—2022年)》,未来上海每个街镇都将建设1个家庭科学育儿指导站,每年为每个有需求的常住人口新生儿童家庭提供至少1次上门服务指导服务,为有需求的婴幼儿家庭提供不少于6次线下指导服务,并同步实现线上科学育儿指导服务全覆盖。

据悉,上海教育系统承担了本市民心工程中的三项工作:学龄前儿童善育工程、小学生校内课后服务工程、学校等体育场地开放工程。上海市教育工作党委、市教委在近期召开的教民心工程座谈会上强调,要凝心聚力、取长补短,加快推动教育民心工程由“基础版”成为“升级版”。

### 上海出台指导意见加强中小学教师人事管理制度建设

# 新评特级校长特级教师两成须流动

■本报记者 吴金妍

近日,市教委、市委编办、市人力资源社会保障局、市财政局联合出台《关于进一步加强上海市中小学教师人事管理制度建设的指导意见》(以下简称《指导意见》)。其中提出统筹使用事业编制资源、完善岗位设置管理、优化引进和招聘制度、健全岗位聘用管理制度、创新考核评价机制、完善交流轮岗制度、逐步建立退出机制、优化学校绩效分配制度等八大任务。

据悉,该《指导意见》首先在2—3个区试点,逐年推进,争取用三年时间在全市实现全覆盖。

#### 全市统筹事业编制,打破岗位资源校际壁垒

教师编制核定,是中小学教师人事管理中的一项重点工作。奉贤区教育局局长施文龙坦言,不同地区人口导入导出情况各不相同,不同学校办学规模也会动态变化,按照学生数量来核定教师编制的数目,对郊区一些学生数快速下降的小规模学校的教师配置会存在实际困难。本次出台的《指导意见》提出,要按照“坚持总量调控与统筹使用、坚持城

#### 三到五年内,确保每所小学至少有1—2名高级教师、每所初中高级教师的比例不低于5%,每所高中都有1名正高级教师

乡标准统一、坚持向教师岗位倾斜”原则,统筹全市事业编制资源,优先保障中小学教育发展需要。上海将建立区级统筹的岗位“蓄水池”新模式,打破岗位资源校际壁垒。

#### 健全骨干教师流动“蓄水池”,加强师资队伍活力

为进一步盘活教师资源,上海将健全骨干教师流动“蓄水池”机制,重点推进乡村学校、初中强校工程实验学校校长教师资源的统筹均衡配置。根据《指导意见》精神,各区要采取绝对流动和相对稳定的举措,明确交流轮岗的对象和条件,在同一所学校连续任教达到区教育局规定年限的专任教师均应交流轮岗。每位教师10年内须有规定的流动记录。交流轮岗可采取定期交流、跨校竞聘、学区化集团化办学、对口支援、乡村学校支教等多种途径和方式。

#### “能办”变“好办”,新版“一网通办”总门户上线

“只要一个手机就能‘畅行’,非常方便”。无障碍体验员朱双六是一位视障人士,他在现场为记者演示了出示随申码的全流程:在手机屏上轻按触摸,每一步都能感知、读取、理解、操作,以寻找支付宝应用,到显示绿码,全程只用了21秒。超大型城市的“一网通办”,是城市数字化治理的一面镜子,需要提供无差别服务,让老年群体、残障人士、外籍人士都能无障碍浏览使用。朱俊伟介绍,新

版“一网通办”覆盖人群范围更广,将推出老年亲属码功能,上线“亲属随申码”,同时完善特殊群体及境外人员的实名注册认证机制。据悉,去年11月6日,上海已推出“一网通办”国际版,为在沪35万境外人士和9万外资企业提供服务。数据显示,新版“一网通办”总门户从去年10月17日上线运营以来,PC端访问量日均42万余次,较改版前提升30.4%;“随申办”App以及支付宝、微信

#### 优化退出及评价机制,让适合的人在适合的岗位上

长期以来,教师队伍中既存在因职业倦怠而消极怠工者,亦有苦于原有晋

升机制无法实现快速上升的有志之才。值得注意的是,根据此次的《指导意见》,本市在逐步建立教师“退出”机制的同时,也将强调创新考核评价机制。

《指导意见》提出要完善中小学教师资格注册制度。对见习教师规范化培训没有合格,或师德考核不合格的,不予进行中小学教师资格首次注册,不得再从事教学工作岗位。对教师资格定期注册不合格或逾期不注册的人员,不得再从事教学工作岗位,师德失范一经查实依法依规给予处理,严重的依法撤销教师资格,受到刑事处罚的丧失教师资格,不得从事教育工作。

《指导意见》也明确,对考核评价中有重大突出贡献的教师允许破格晋升,年度考核不合格当年暂缓教师资格定期注册,并可以低聘或转聘到其他岗位。

此外,上海将优化引进招聘制度。比如,市级动态调整乡村学校名单,保障上海市高校毕业生到本市乡村学校任教列入学费补偿和国家助学贷款代偿。为鼓励和引导高校毕业生到本市乡村学校任教,非沪籍生源高校毕业生到乡村学校任教和从事紧缺学科任教的申请办理落户予以加分。“比如,学前教育和体育专业学生均可享受该政策。”孙鸿说。

#### 小程序访问量日均1593万余次,较改版前提升26.2%,智能问答、检索等功能使用量也都有大幅提升

朱俊伟透露,今年“一网通办”还有更多优化目标:为老年人等提供服务便利,研究推出长者专版,汇聚老年群体常用服务,开展助老应用培训辅导;为视障用户打造无障碍专区,引导特殊人群在专区中办理简单事项;继续推进“随申办”国际版建设,与现有移动端服务深度融合。他说:“我们将以人民为中心,持续优化用户体验,共赢共建,建立完善的长效运营机制,同时加强数据赋能,助力城市数字化转型。”

囤货、备货,总体需求计划较平常增加30%左右,确保“菜篮子”“米袋子”供应充足、物价稳定。

手指点完菜,生鲜电商的运力能否保证?叮咚买菜人力资源负责人沈洪利介绍,企业前置仓已预留80%的人员,基本能够满足春节假期的需求,“如果出现单量增长较快、需要补充人手的情况,我们也做好临时的人力储备,会考虑采用‘共享员工’方式补充运力”。

食行生鲜负责人高海峰表示,春节期间,企业将做好防疫生产两不误。在供应上,新鲜果蔬、鲜肉蛋禽、米面粮油等都会备货充足,非生鲜品的备货提高三成;在运力方面,超过75%的一线员工会坚守工作岗位,保障春节期间照常配送。市商务委表示,当前本市蔬菜生产和流通环节一切正常,下一步,将继续做好各项工作,持续加大保供力度。

### 长三角示范区推动教育研发、金融人才等企业机构加速集聚

## 把示范区作为要素循环重要节点

本报讯(记者赵征南)今年,是长三角生态绿色一体化发展示范区建设的发力之年。沪苏浙三省一市把示范区作为要素循环的重要节点,按照“一田三新”定位,聚焦57项重点工作,协力建设高水平的基础设施和营商环境,建设产业链和产业集群,推动教育研发、金融人才等企业机构加速集聚,让示范区成为集聚和布设高端院所的重要枢纽。昨天举行的示范区理事会第三次全体会议透露,示范区建设正不断提升制度创新度、项目显示度、民生感受度。

会议总结了2020年示范区建设工作,进行了理事长轮值,部署了2021年示范区建设工作,加快推进示范区建设在“十四五”开局之年取得更大进展。目前,示范区建设基本形成了从规划、标准、政策、法治4个维度、制度创新8个方面推进区域一体化发展的“四梁八柱”总体框架,各方从“共同推动具体项目”到“共同实施行动计划”,再到“共同制定行为准则”,对一

体化的认识和实践不断深化。示范区执委会主任马春雷表示,未来示范区建设的方法论将进一步丰富完善,“我们就像在‘无人区’里‘闯新路’,酝酿时可以参考各自的‘想法’,协商时努力形成共同的‘看法’,落实时必须按照统一的‘做法’,不断凝聚共识、平衡利益、统一行动,推动各方从不一致走向一致”。

据了解,示范区理事会第三次全体会议听取了示范区建设2020年工作总结、示范区执委会干部管理模式创新和转隶工作情况汇报,审议通过示范区建设2021年重点工作安排,示范区先行启动区财政专项资金管理暂行办法,示范区水利、生态环境、产业发展、文旅发展等国土空间专项规划。同时,2020年重点工作各牵头单位向理事会全体会议作书面报告。

上海市市委常委、常务副市长陈寅,江苏省委常委、常务副省长樊金龙,浙江省委副书记朱从玖出席会议。

## 市第十届优秀公关案例评选揭晓

本报讯1月14日下午,上海市第八届公共关系协会第九次会员大会暨理事会、上海市第十届(2018—2019)优秀公共关系案例颁奖大会在浦东新区中国金融信息中心上海厅隆重举行。

中国东方航空集团有限公司《东航集团参与全球合作抗疫系列宣传》等5个案例获特别奖;华山医院《音乐载使命旋律担当》原创战疫音乐作品等30个案例获金奖;奉贤公安分局《“上

海警察蜀黍古装系列”MV三部曲》等35个案例获银奖;勃林格格略翰(中国)投资有限公司《2019世界硬皮病日公益传播活动》等47个案例获优秀奖单项奖。

会上还进行了《创新的赢家——2018—2019上海优秀公共关系案例集》一书的首发式。

市人大常委会副主任沙海林、市公关协会会长胡炜出席并为获奖者颁奖。

## 中国首个医学营养领域奖学金落“沪”

本报讯(记者唐闻佳)昨天,上海交通大学医学院携手雅培医学宣告设立中国首个医学营养领域专项奖学金。

据介绍,该奖学金旨在打破专业领域的壁垒,推动医学营养在全社会的普及,让更多的临床学科医学生关注营养与疾病的关系,从而探索将营养辅助治疗手段应用于临床的新方法。营养学发

展研讨会也于昨天举行。与会专家指出,我国仍面临居民营养不良与过剩并存、营养相关疾病多发、营养健康生活方式尚未普及等问题,严重影响国民的健康。对居民的膳食结构与饮食习惯需进一步引导与完善,营养知识普及教育资源需进一步开拓。

市人大常委会副主任蔡威与会。

### 中国银行保险监督管理委员会上海监管局关于换发《中华人民共和国金融许可证》的公告

下列机构因营业地址变更经中国银行保险监督管理委员会上海监管局批准,换发《中华人民共和国金融许可证》,现予以公告。  
机构名称:中信银行国际(中国)有限公司上海分行  
英文名称:CITIC Bank International (China) Limited Shanghai Branch  
机构编码: B0321B231000001  
许可证书号: 00641674  
批准成立日期: 2008年2月22日  
营业地址: 上海市浦东新区银城路117号瑞明大厦10层1001室  
业务范围: 经营中国银行保险监督管理委员会依照有关法律、行政法规和其他规定批准的业务,经营范围以批准文件所列的为准。  
发证机关: 中国银行保险监督管理委员会上海监管局  
发证日期: 2020年12月18日  
电话: 021-61006110  
邮编: 200120

#### 菜场超市 价格稳定,源头直采降低成本

昨天一大早,普陀区梅川农贸市场里,新鲜的蔬菜、瓜果整齐地堆叠在摊位上,张阿姨的菜篮子已经装上了青菜、冬笋、小排骨等,她说:“今天青菜4元钱一斤,比前几天寒潮时便宜一点,冬笋现在到了时令季节,价钱也合理,买点回去烧腌笃鲜。”

遍布全市的3800多家联华超市,在街角巷口为市民提供日常购物保障。货架上,来自河南的古寺郎萝卜菜已经上架;过几天,山东青岛马家沟芹菜、崇明无土栽培黄瓜也将上架,丰富消费者的

#### 上海全力保障春节“菜篮子”供应充足

菜篮子。联华超市提前45天做好生鲜备货计划,青菜、水产、肉禽蛋,所有生鲜产品动态库存将保持在7000吨左右,比往年多备货20%。联华超市生鲜采购总监张正红介绍:“考虑到春节期间可能出现的需求增长,目前我们已与爱森、中粮、光明等品牌厂商合作,确保后备商品储备充足。”

超市渠道的生鲜价格有没有走高?张正红介绍,联华超市的采购渠道比较丰富,很多农产品源头直采,通过规模化采购降低成本,目前上海根茎类菜价比较平稳,随着天气转暖,部分绿叶菜价格正在走低,“春节期间,我们会确保供货充足、渠道畅通,保障价格平稳过渡”。

#### 生鲜电商 货源充足,做好配送人力储备

响应市疫情防控办“原地过年”倡议,全市各大生鲜电商平台也提前做好准备。

“我们今年将延续‘过年不打烊’活动,已储备数万吨蔬菜、肉蛋禽、水果、粮油、水产活鲜、零食等。”叮咚买菜采购副总监曹波表示,根据大数据预测,春节期间上海地区的蔬菜水果、猪肉羊肉、水产活鲜等刚需品类每天供应近千吨,同时,针对部分容易缺货的商品,叮咚将重点