

# 2734亿元重大项目背后的高质量发展密码



本报记者 叶辰亮摄 制图:李洁 本版照片除署名外均效果图

■本报首席记者 张懿

在“十四五”奋斗征程起跑线上,上海迈出了极为有力的第一步。新年首个工作日,全市共有总投资2734亿元的64个重大项目集中开工,让外界见证了上海经济社会发展的加速度。

“2734亿元”数字夺人眼球,但同时,我们还可以试着跳出数字,从更多维度着眼,看上海对高质量发展的布局,看产业生态与营商环境的优化,看各行各业对经济的信心……或许这些,才代表了上海未来五年乃至更长时期的核心竞争力,并将推动更多的百亿级、千亿元级项目落地生根,助力人民城市建设取得新奇迹。

## 布局新产业

聚焦关键领域和“卡脖子”技术,发挥上海优势,努力补短板锻长板——上海贯彻高质量发展要求,对标世界、对标未来进行产业布局。昨天新开工的重大项目,集中体现了这一理念。

在集成电路领域,昨天开工的新昇半导体二期,将建设30万片集成电路用300毫米高端硅片研发与制造生产线,有望进一步形成国产大硅片的产能规模效应;在生物医药领域,上药集团投资75亿元建设生物医药创新孵化服务及产业化平台,目标是打造创新孵化公共服务平台以及抗体产业化平台;人工智能(AI)方面,一批头部企业形成集聚发展态势。

除了三大先导产业,在电子信息、生命健康、汽车、高端装备、先进材料、时尚消费品6个高端产业集群领域,昨天也有一批重大项目集中开工。“3+6”产业体系,正是上海为强化“四大功能”,夯实以制造业为基础的实体经济而着力构建的。一个既着眼当下经济稳增长,又面向未来主战场的产业发展思路越来越清晰。

## 打造新空间

昨天开工的重大项目中,有两个特别的园区引人注目,分别是“张江在线”和“长阳秀带”。未来三年,这两大数字经济生态园将全力打造在线经济的世界级创新地标,成为上海经济、生活、治理全面数字化转型的新空间、新场景。

从“化危为机”的角度看,疫情虽会不断制造“黑天鹅”,但也能带来确定性——顺应数字化趋势、加速数字化转型,这已成为几乎所有行业的不二选择。为此,上海必须以新模式培育新经济,以新空间承载新发展。

据介绍,两大生态园的体量和吸附能力相当惊人——总规划面积超1100公顷,未来三年有望形成新产业载体150万平方米,新增从业人员15万,新增产业营收2000亿元。两个园区“一硬一软”:地处张江科学城核心区域的“张江在线”将以“硬核科技”为底色,孵化新技术新产品;位于杨浦滨江沿岸的“长阳秀带”将以文创资源为引领,聚焦培育新业态、新模式。

生态不仅局限于一地一园,更在于整座城市。为了更好地给数字经济起飞提供新场景,上海摸索出一条以“在线新经济”与“数字新基建”协同发展,推动经济数字化、生活数字化、治理数字化互相融合、互相赋能的道路。新开工项目中,有不少将在日后成为全市重要的新建设施,或是作为赋能者帮助工厂、医院、学校以及交通、城市管理等行业实现数字化转型。

## 优化新服务

不断对标国际最高标准、最好水平,推进营商环境改革,是上海以自身工作的确定性对冲外部不确定性的重要手段。重大项目集中开工,某种意义上也是对上海营商环境改革的肯定。

据介绍,这些重大项目中,约三分之二是在去年3月集中签约的。这些大体量、高能级项目能在9个月内完成所有必需手续和流程,落地落实,本身就代表了“上海速度”“上海效率”。

为加快项目落实,本市也不断创新服务模式,简化审批手续。特别是在防控最吃劲的阶段,相关部门推出不见面招商举措,确保招商和服务速度不降、力度不减。而在项目推进中,上海面向全规模、全所有制、全生命周期的企业,提供全覆盖、精准性、兜底式服务,将“店小二”精神化为对企业的“磁吸效应”。对于产业能级高、产业链带动性强的重大项目,去年以来,上海先后遴选出两批19个项目,形成跨部门、全生命周期的协同推进体系,帮助它们快速落地。

正所谓“五年看三年、三年看头年”,重大项目的集中开工,更明确传递出这样的信号:国内外企业对于上海充满信心!上海对未来发展充满信心!

# 首个工作日日程表排满,“十四五”开局上海“拼”了

唐玮婕

## 短评

2021年第一个工作日,也是“十四五”第一个工作日,上海这座城市的日程表可以用一个“拼”字来形容:上午是一场热气腾腾的集中开工,64个重大项目总投资达到2734亿元,为经济高质量发展注入强劲动力;下午是一个暖意融融的民心工程现场推进会,让建设人民城市、增进民生福祉跑出新的加速度;傍晚又公布了一份干货满满的全面推进城市数字化转型文件,强势吹响打造具有世界影响力的国际数字之都的进军号角……

兵贵神速,“拼”的是一个以快制胜的速度。谁也无法否认,今年将会是充满挑战的一

年,面对疫情变化和外部环境存在的诸多不确定性,难得的是时间,易失的是机会。

昨天开工的重大项目中,大约有三分之二是在去年3月的全市重大产业集中签约活动上签订的。项目如此高效率的落地推进,得益于市、区各部门跨前一步,面向全规模、全所有制、全生命周期各类企业,提供全覆盖、精准性、兜底式服务。

开工现场,有企业家这样为“上海速度”点赞:高效、专业、周到,这里的政务服务令人印象深刻,坚信投资上海会是立足国内、走向全球的正确选择。迈好第一步、见到新气象,上海用谋定快动的执行力,赢来“十四五”开局起步的快速与先机。

下好先手棋,“拼”的是率先起步的主动优势。化危为机要靠科学决策和创造性应对,准确

识变、科学应变、主动求变,才能在危机中育先机、于变局中开新局。

以集成电路、生物医药、人工智能三大先导产业为“先锋队”,上海落子布局创新新兴产业,推动产业从“跟跑”向“并跑”“领跑”不断进阶。翻开昨天的开工项目名单,既有三大先导产业的前瞻性项目,也有着力建设“五个中心”的科创、金融、贸易等领域的产业链高端项目,规模大、能级高、潜力足、预期好,将为这座城市开辟出生机勃勃的高质量发展新局面。

全面推动城市数字化转型同样是上海的一次主动而为,要在变革中掌握一种特别的发展主动权。到2025年,上海全面推进城市数字化转型将取得显著成效,国际数字之都建设形成基本框架。

迈向新征程,“拼”的还是“起步即冲刺、开局即决战”的精神状态。今年是我国现代化建设进程中具有特殊重要性的一年。特殊时期,我们更要拿出改革创新精神来“拼”,展现特殊担当、特殊作为。旧区改造、早餐工程、便民就医工程……面对老百姓关心的民生难题,上海已经下定决心,打破常规,创新办法,做到民有所呼、我有所应,深入了解群众所思所想,努力让群众有更多获得感、幸福感、安全感。

征途漫漫,惟有奋斗。对标中央要求、人民期盼,牢牢把握打造国内大循环中节点、国内国际双循环链接的定位要求,更加主动服务构建新发展格局,上海将不遗余力、全力以赴,“拼”出一个“十四五”新开局,用优异成绩迎接建党100周年。

## 新基地 中国船舶长兴造船基地二期工程

### 打造世界先进全要素造船产业基地



本报讯(记者史博臻)国家发展改革委重大建设项目——中国船舶长兴造船基地二期工程,昨天在上海长兴岛举行开工仪式。这是推动我国船舶海工产业高质量发展的又一标志性工程,也预示着中国船舶集团旗下沪东中华造船(集团)有限公司整体搬迁项目(沪东中华新厂

区)建设全面启动。沪东中华新厂选址在长兴岛南岸沿线,整体建设面积431.8公顷,计划投资180亿元。第一阶段建设面积为214.6公顷,计划投资80亿元,规划建筑面积46万平方米,形成年建造6艘特种船的生产能力,计划于2023年底建成。

工程将按现代化总装造船模式组织生产,从工艺优化入手,在作业中实现船舶分段及总段划分合理化、生产流水化和自动化、管理托盘化、“壳舾涂”一体化和坞内搭载分段大型化,形成总装造船优势,有效保证产品质量,提高作业安全性,并与国内已有大型船舶总装基地错位竞争,引导国内船舶行业转型升级。

此次工程开工建设将进一步推动上海长兴岛海洋装备基地由“制造”向“智造”转型,推广智能化生产线和绿色造船技术,打造世界先进的集总装集成、系统模块、核心配套、生产服务等于一体的全要素产业基地。

## 新平台 上药生物医药产业基地

### 为全球生物医药创新提供研发服务



本报讯(首席记者徐晶丹)昨天一大早,浦东张江地区迎来一个重磅级生物医药项目——上药生物医药产业基地开工,将打造全国领先的生物医药创新产业集群。

上药生物医药产业基地项目位于浦东新区

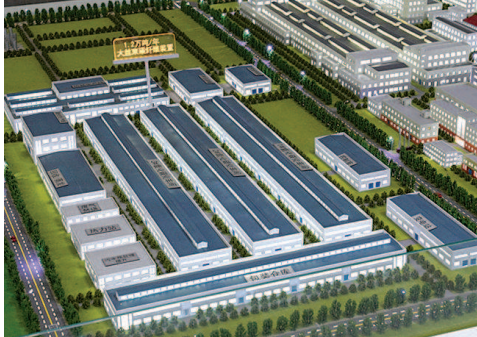
张江路92号,占地面积约15万平方米,投资金额近80亿元,规划总建筑面积达30万平方米,其中一期项目建设面积10万平方米,将于2023年年中竣工;二期项目建设面积20万平方米,项目建成后,基地将围绕抗体与疫苗、细

胞治疗、基因治疗等生物医疗创新领域,打造国内生物医药板块布局最齐全、技术领先的孵化转化基地和产业化平台,年销售收入有望达200亿元。

据悉,上药生物医药产业基地将贯穿新药从研发、中试到产业化的全产业链,建成15万平方米的以高分子为主的新药研发中心,其中包括5万平方米的创新项目孵化服务平台,未来既可为企业的生物医药创新服务,也能为全国乃至全球生物医药创新提供研发服务。此外,占地面积达10万平方米的生物医药产业化服务平台也被纳入规划,以打通生产落地“最后一公里”。

## 新材料 中国石化大丝束碳纤维项目

### 填补国内领域空白实现规模化生产



本报讯(记者祝越)总投资达35亿元的中国石化上海石化“2.4万吨/年原丝、1.2万吨/年48K大丝束碳纤维”项目,昨天开工建设,计划至2024年全部完成;投产后,有望一举改变我国大丝束碳纤维全部依赖进口、长期供不应求的局面,将有力推动国产碳纤维产业发展。

行业内通常将每束根数大于4.8万根(简称48K)的碳纤维称为大丝束碳纤维。目前,国内每束碳纤维基本处于1000根至1.2万根之间,为小丝束。48K大丝束的最大优势就是在相同生产条件下,可大幅提高碳纤维单线产能和质量性能,并实现生产低成本化,打破碳纤维高昂价

格带来的应用局限。碳纤维技术有着森严的技术壁垒,此前只有日本、美国等少数发达国家掌握。

在中国石化、上海市的大力支持下,上海石化与数十家科研院所、高校、企业等一起,走出了一条以企业为主体的“产学研用”相结合的协同创新之路。从12K到48K的突破,标志着上海石化碳纤维技术实现从量变到质变的飞跃,不仅填补国内空白,而且达到国际先进水平。此次项目上马,标志着上海石化大丝束碳纤维走上规模化生产之路。据悉,项目将建设两个原丝系列,产能2.4万吨/年;三个氧化碳化车间,每个车间配置两条2000吨/年碳纤维生产线。

## 新路网 杨高路改建工程

### 走杨高路前往自贸区有望一路畅行



本报讯(记者唐玮婕)总投资47亿元的杨高路改建工程昨天开工,三段工程计划于明年年底建成通车。届时,从高科路至金海路这段,开车可以实现一路无红绿灯畅行。

作为一条贯通南北的纵向交通大动脉,杨高路伴随浦东开发开放逐步形成了目前的规模。此次,浦东新区决定对辖区内的杨高路进行整体提升,通过主线跨线桥和地面道路改造,将

对缓解拥堵现状、提升服务水平、完善路网系统、便捷沟通内中环、区域重点产业快速发展、改善沿线居民出行条件及交通环境等起到推动作用。

浦东新区建交委党组书记、副主任李树逊告诉记者,杨高路改建共有六段工程,昨天开工的是其中三段,“目前走杨高路还是要经过一些地面交叉口,也就是要等红绿灯,容易造成拥堵。改造完成后,借助主线跨线桥,可以实现一路直达自贸区无红绿灯畅行,道路周边的居民也可以通过地面辅路迅速抵达各自目的地”。

## 新建筑 华政松江校区拓展工程

### 续造中西合璧庄重典雅的大学建筑



本报讯(见习记者张天弛)2021年第一个工作日,华东政法大学松江校区拓展工程项目开工。此次松江校区拓展工程建筑用地范围东至龙源路、南至张家浜、西至松江大学城6期、北至广富林路,总建筑面积为68860平方米。

华东政法大学松江校区以沈泾塘河道为界,分为河东、河西2个片区,作为不同功能定位的教学园区。此次拓展工程项目主要在河东片区,将新建1幢6层的一号综合学院楼(包括地下一层)、1幢3层的二号综合学院楼、1

幢5层的大学生综合活动中心楼(包括地下1层)、一座2层的35千伏变电站(包括地下1层)以及同步实施的室外总体工程。

据介绍,两幢综合学院楼将为学校各学院的办学、学科建设提供场所及硬件保障;大学生综合活动中心楼建成后能够为大学生事务管理、就业指导、心理咨询、勤工助学、学生会等提供用地空间,有助于学生工作和学校文艺工作的开展。此次松江校区拓展项目的建筑风格还将沿袭华政长宁区原圣约翰大学的百年建筑风格,“续造中西合璧、庄重典雅的大学建筑”。