

每个人都是一束光，平凡的伟大就在我们身边

■新时代奋斗者

一个面罩、一把焊枪、一身防护服，江南造船电焊工朱瑞霞二十多年如一日——

# 练就“钢铁上的绣花功夫” 构筑中国船舰钢筋铁骨

■本报记者 史博臻

弧光闪烁、焊花飞舞……一个面罩、一把焊枪、一身防护服，朱瑞霞用22年时间，练就一双巧手，成为一位响当当的“钢铁裁缝”，构筑中国船舰的钢筋铁骨，在远望系列船、雪龙2号、南昌舰以及高技术民船等国之重器的建造中屡建功勋。

## 一生一事，将每一条焊缝做到极致

严苛严谨，专注坚守，奏响钢与火的交响曲，朱瑞霞在飞舞的焊花中，用不服输的执着干劲剪裁缝补钢铁，弘扬着工匠精神。经她手的焊缝，一次拍片合格率达98.5%，远高于公司和部门指标，是实打实的“蒙面焊工”。

自1998年进入江南造船工作以来，她从一个普通外来务工人员成长为氩弧焊技师、班组技术骨干、技术创新的带头人，先后攻克了镍铜管焊接变形、HDR不锈钢焊接、钛合金焊接等一系列高难度问题，创新研制的特有工艺

得到外国专家的认可和推广应用。

当学徒时，她连焊枪都握不稳，不服输的她经常早出晚归，请教老师傅，对焊枪的使用角度、焊接的电流电压、施焊的方法仔细观察，用心揣摩，并利用一切机会练腕力、练蹲姿、练呼吸、练耐力、练韧劲。为了练习手的平稳度，她在手臂下方吊重物练平举，一练就是半天，手腕累得酸疼、肿胀，飞溅的焊花落在手臂上烫起水泡。日积月累，她仅用一年时间就能独当一面，三年时间成为班组先锋，七年成为班组技术骨干，被公司授予“优秀外来务工人员”称号。

由朱瑞霞焊接成型的器件，被徒弟视为“钢铁上的绣花功夫”，焊缝犹如鱼鳞纹——这代表着匀称、密实，说明两块钢铁真正紧密地连接在了一起。想要焊出完美的鱼鳞纹，手不抖是关键，焊枪与焊件之间要始终保持一定的距离，焊枪以匀速运动，一旦有停顿就会功亏一篑。带着女性特有的细腻心思，朱瑞霞以一双巧手，像缝衣服一样，一针一线把它们焊得浑然天成。

在江南造船建造全球首个组合型Mark III (Flex) LNG(液化天然气)围护系统模拟舱时，艰巨的技术攻关任务

落在朱瑞霞的班组。她带领班组精英迎难而上，利用自己的技术基础和长期积累的经验、数据，进行反复研究、试验、总结。功夫不负有心人，最终摸索出了一套行之有效的焊接方案。她创新研制了特有的工装，然后制定出最重要的五大项技术措施、八个技术参数、十条施工要求，成功地解决了液货围护系统不锈钢波纹板的焊接难题。焊接的质量得到船东和外国专家的认可，公司顺利取得了该系统的建造资质。

## 有技不独有，用“传帮带”引领发展

一代师傅教会一代徒弟。如今的朱瑞霞成为技术研发主力，并在技能传承、技能开发、教学改革、比赛指导等领域中担任核心指导力量，并整理了一整套从初级、中级到高级的焊工指导技术培训方法，毫无保留、手把手地精心传授。

焊接工作本来就比较枯燥单调，每天都要打磨、焊接、检验，很少有人能够一直坚持下来。她有感而发，“这个工作练到一个阶段，总会遇到一些难题，这

时候就会想到放弃”。在教育新的徒弟时，她会反复告诉他们坚持到底。

2016年6月，以朱瑞霞名字命名的工作室成立。江南造船船型多，焊接材料复杂，产品开工前必须拿出各种正确的焊接参数，工作室承担了部分焊接试验工作。这里汇集了焊工、铜工、钳工等高技能成员，建立了焊接技能、铜工技能、钳工技能等实训工场，对员工进行技能实训，解决生产难题。如今，她先后为公司带教出26名徒弟，其中14名成为高级工，1名为技师，2名为班组长，所教学生多次在国际国内焊工技能比赛中荣获个人第一名和集体第一名等荣誉。

个人和行业的发展，离不开国家政策的导向和扶持。国家层面发布的政策明确指出将逐步实现“技高者多得、多劳者多得”的奋斗目标，提出实施工资激励计划、构建技能形成与提升体系、强化评价使用激励工作等政策措施，全面改善技术工人的待遇水平。

这些利好，让朱瑞霞和工作室的成员们感到万分激动，感叹技能工人的春天已经到来。在国家日益优化的政策环境下，她带领着更多年轻技工们书写着“敬业奉献，永攀高峰”的动人篇章。

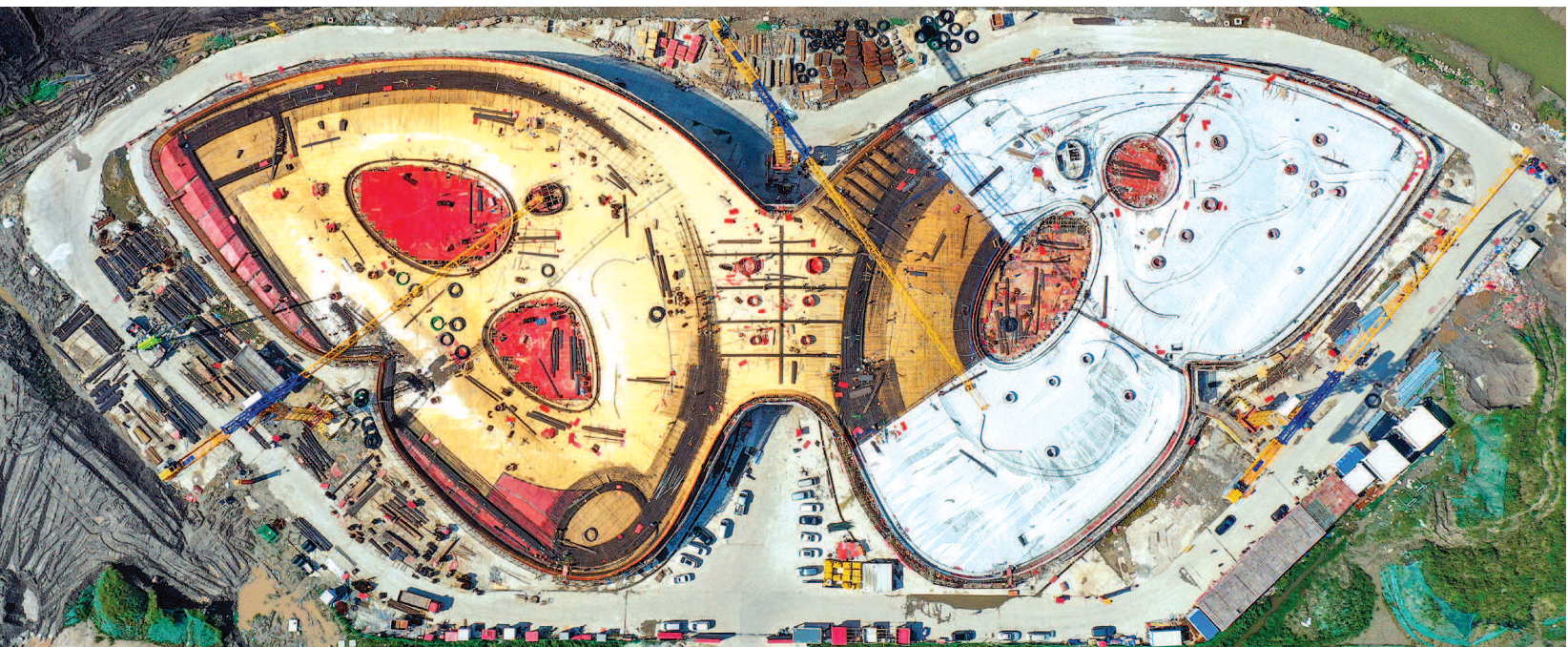


## 人物小传

朱瑞霞，中共党员，中国船舶集团旗下江南造船(集团)有限责任公司模块部电焊工，先后获得全国“五一”劳动奖章、上海市劳动模范、上海市人力资源和社会保障局“三八红旗手”等荣誉称号。

上图：朱瑞霞(右)给徒弟示范指导。

周天舒摄



## “蝶”舞崇明

目前，位于崇明中北部的第十届中国花卉博览会主要场馆，工程量已经完成70%左右，计划于今年12月27日交付。上图为花博会主要场馆之一世纪馆。

本报记者 邢千里摄

# 第三十一届上海旅游节 特别报道

## 从“世界会客厅”到“黄浦江源”，5条精品线路促“同城畅游”

上海·湖州文旅合作暨精品线路在沪首发

■本报记者 何易 | 周辰

城市因水而灵动，因水而发展。黄浦江是上海的母亲河，作为黄浦江之源的浙江湖州因水与上海结缘。作为2020年上海旅游节重点活动之一，上海·湖州文旅合作暨精品线路首发仪式昨天上午在上海港国际客运中心举行。沪、湖两地政府和文化旅游主管部门联手深度合作，共同拉开了“从黄浦江源到世界会客厅”的合作篇章。

活动现场发布了“从世界会客厅到黄浦江源”和“从苕溪到黄浦江”等5条精品旅游线路。市民游客既可以从上海出发溯源母亲河的来处，欣赏湖州的绿水青山、飞瀑云海，也可以从安吉浦江之源出发，一路感受黄浦江两岸的无限风光，打卡上海滨江绿地新地标。上海市旅游协会与湖州市旅游协会签订了“从黄浦江源到世界会客厅互送客源”合作协议，将两地文化旅游合作走深走实。

当天，一批幸运的上海游客成为“从世界会客厅到黄浦江源”精品旅游线路的首发体验者，获得了湖州旅游大礼包暨长三角PASS旅游年卡湖州版。据了解，本次湖州市文化广电旅游局针对上海游客推出24小时和48小时“湖州旅游转转卡”，只要登录“云游湖州”微信小程序，花费120元、200元即可畅游湖州36个A级景区，寻根“黄浦江源”，感受“绿水青山”，实现“一卡在手，玩转湖州”。

“前年我已经去过湖州两次，风景好看，住得也舒服，特别适合我们老年人放松身心。受疫情影响，今年我还没出游，这次正好借上海旅游节契机出去转转。”65岁的邹阿姨是当天首发体验的游客之一，她告诉记者，近几年小区里的老朋友喜欢相约在周末，到长三角周边转转，感受“绿水青山就是金山银山”发展成果。像邹阿姨这样喜欢去湖州度假休闲的上海市民不在少数，构成了湖州接待客源的绝对主力。

沪上七大郊野公园共推生态游将延续至国庆黄金周

## 亲近大自然，尽享“和谐共生”美好生活

■本报记者 何易 | 周辰

随着秋天的临近，上海正变得色彩斑斓。昨天上午，2020年上海旅游节系列主题活动“美好上海·花园生活”在闵行区浦江郊野公园奇迹花园拉开帷幕。浦江郊野公园、长兴岛郊野公园、嘉北郊野公园、廊下郊野公园、青西郊野公园、广富林郊野公园、松南郊野公园上海七大郊野公园联手发布，覆盖国庆黄金周郊野公园休闲生态旅游线路，让城市居民能够走进大自然、亲近大自然，

享受“自然与人和谐共生”的美好生活，掀起一波郊野生态游热潮。

走进浦江郊野公园奇迹花园的那一刻起，“奇迹”便不断发生在游客眼前。近1万平方米的鲜花在大地上营造出色彩斑斓的“爱的许愿树”花卉图案。油画向日葵、渐变向日葵、焦糖色向日葵、柠檬黄稀有向日葵、重瓣向日葵一一呈现在游客面前。浦江郊野公园综合部孟诚介绍，除了“花与侬罗纪”主题展以外，园区还为市民游客准备了数道“花园大餐”，有上海美食

小吃、婀娜多姿的旗袍风情秀、清新文艺的文创市集、轻松活泼的亲子和趣萌可爱的亲子跑跑、花海中的麦浪·花园音乐会等等。

长兴岛郊野公园此次打出“工业生态旅游”概念，联动江南造船厂和横沙岛，希望能带给游客全新的旅游体验。长兴岛郊野公园市场营销总监崔玉峰告诉记者，“多彩虹节”期间，游客可以登上瞭望塔欣赏壮观的海岛艺术田园水画廊，并借助VR(虚拟现实)技术近距离浸入式参与丰收节，体验丰

收喜悦。国庆黄金周假期，游客可从公园内乘坐直通大巴，进入神秘的“中国第一军造船企业”江南造船厂，参观现代化造船基地，感受世界最大、最先进“中华第一舰”的震撼，体会百年江南人的追梦历程。

伴随着上海旅游节各项活动纷纷呈现，沪上文旅消费加快复苏。国庆、中秋假期将至，预计沪上郊野公园将迎来客流高峰。为应对可能出现的大客流，上海多家郊野公园均已制定相关防疫方案，并落实应急预案。

## “民情日志”大数据让社区服务更精准更给力

(上接第一版)

当下，为完善党建引领下的共建共治共享社会治理格局，提升社区治理规范化精细化水平，临汾路街道在沉淀汇集1000万条民情大数据基础上，构建起“数字孪生社区”，打造“数据驾驶舱”——在数据湖泊里掘金，通过设立更精细的数据标签和画像，精准匹配需求和资源，实现数据跑腿服务找人，大大提升了精细化治理的水平和效能。

当数据告诉你：事件的现在时、进行时、完成时和将来时，那么社区干部要做的是：第一时间响应，在对的时间发在对的节点。

### 分析最强“影响因子”，发掘最有可能的潜在对象

一幢加梯成功的楼栋究竟有哪些关键的影响因子？

大数据这样告诉你：关联最紧密的是楼内独居老人数、纯老家庭数、残障人数，也涉及楼内在册党员及志愿者数，还与楼栋居民参与社区活动积极性、参与社区公共事务频次密切相关，而非与楼栋居民的学历和收入成正相关。“数据驾驶舱”对成功加梯的楼栋及居民情况进行深入分析，设立一个个精细化标签，将楼内居民从政治面貌、收入水平、社区活跃度、享受公共服务情况等多个维度提炼出画像，并按这一数据模型在全社区寻找相似楼栋。针对这些在数据湖中“冒”出来的潜在楼栋，社区干部积极深入一线，有针对性地开展群众工作，发动居民自治共治，协商加梯方案，大大提高了工作有效性。

同样，“模型倒推”也能用在社区的精准动员上。明年，全市居(村)委面临换届，作为社区基层干部得力助手的广大楼组长也将同步选举，谁来接班，这是个现实问题。大数据发力了，这次分析的是社区内近2000名现任楼组长。每个人头上有多至十几个精细化衡量标签：是否是在册党员、志愿者，是否是居民区骨干，是否热情参与社区活动，是否经常提供意见建议等等。从而得出包含楼组长政治面貌、对公共事务支持度、享受社区服务、意见建议、社区活跃度等多个维度的群体模型画像。将这一画像沉入民情数据湖泊，“打捞”出的就是那些高度相似的“后备力量”。

“当我们拿着这张后备名单去社区核实时，发现很多人确实早已被居民区书记居委主任所‘相中’，匹配度非常高。”

两年前，汾西路261弄居民区党总支书记施菊丽还用着厚厚的手写民情日志，如今，只需一部智能手机就可“出街”，所有数据都能在移动端上传或调取：“这下真是放开手脚干活了！”随着数据驾驶舱的投入使用，一场服务理念的变化悄然发生，由街道提供的社区服务逐步从“群众跑腿找人服务”向“数据跑腿服务找人”转变，推动了“人民至上”的理念在各项工作中落地生根。

两年多前，汾西路261弄居民区党总支书记施菊丽还用着厚厚的手写民情日志，如今，只需一部智能手机就可“出街”，所有数据都能在移动端上传或调取：“这下真是放开手脚干活了！”

随着数据驾驶舱的投入使用，一场服务理念的变化悄然发生，由街道提供的社区服务逐步从“群众跑腿找人服务”向“数据跑腿服务找人”转变，推动了“人民至上”的理念在各项工作中落地生根。

体彩公报		七星彩第20092期公告	
排列3第20214期公告		中奖号码: 8 8 3 2 6 7 9	
一等奖	0元	二等奖	15元
二等奖	15元	三等奖	154元
三等奖	154元	四等奖	2111元
四等奖	2111元	五等奖	23878元
五等奖	23878元	六等奖	296232元
六等奖	296232元	一等奖基金积分数为:	63547356.68元
排列5第20214期公告			
中奖号码: 8 6 0 7 2			
每注奖金 100000元			