

上海首届沪剧月展演活动今起正式拉开帷幕——

# 10家民营沪剧团10部原创新编作品 尽显“根深叶茂”

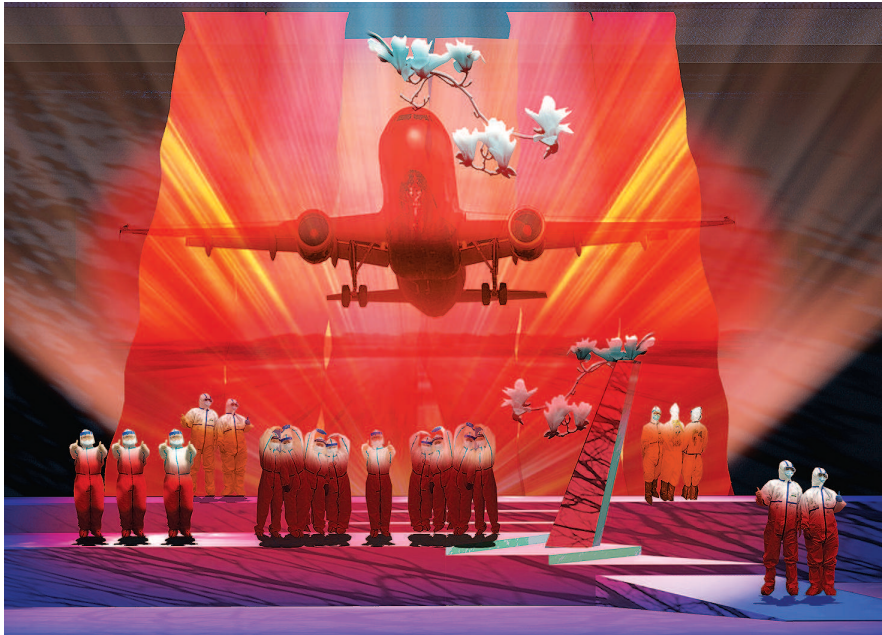
■本报记者 童薇菁

文艺繁荣的上海，最接地气、最受市民喜爱的剧种是哪个？上海市演出行业协会经过一年的调研排摸给出答案——是沪剧。在上海300多个民营剧团中，沪剧团数量、演出场次高居首位，加之活跃在基层社区的一大批沪剧演唱队、沪剧社团，他们活跃于商演舞台，也服务于里弄街道，深受广大上海市民观众的喜爱。

从今日起，由上海市演出行业协会主办的上海“首届沪剧月”展演活动正式拉开帷幕。在疫情防控常态化的当下，文慧沪剧团、新东苑沪剧团、勤苑沪剧团、彩芳沪剧团、紫华沪剧团、九瀚沪剧团、沪林沪剧团、民乐沪剧团、海天沪剧团、陇韵沪剧团——来自全市10家民营沪剧团的10部原创新编作品将集中演出一个月。其中，既有多年参加上海市优秀民营剧团展演的“老将”，也有诞生不久却已经在观众心中树起口碑的“新人”。他们有一个共同的特点：以原创或新编的方式，演绎老百姓的生活，讲述打动人心的故事。

来自民间、扎根基层、服务百姓，在市区乡间焕发勃勃生机

“上海是国际化的文化大码头，新兴文化表演样式层出不穷，但沪剧观众并没有流失。”上海市演出行业协会会长韦芝说，“沪剧的根深叶茂确实是得益于‘土壤’好！”作为上海本土的非遗剧种，沪剧拥有得天独厚的培植土壤，“但传承好这门艺术，离不开人才接力和创作续力”。今晚在九棵树未来艺术中心首部亮相的作品是勤苑沪剧团原创沪剧《银杏树下》。该剧在此前已经试演十余场，精简后的“社区版”更是深入基层，请观众点评20多次。勤苑沪剧团团长王勤与主创



为向奋斗在抗疫一线的巾帼英雄们致敬，新东苑沪剧团创排了首部抗疫题材沪剧《玉兰花开》。图为舞美概念海报。（新东苑沪剧团供图）

团队仍在精益求精，不断调整舞台呈现。“有热心观众来电指正，插秧的动作应是一前一后，而不是一左一右，我们的表演有不合理之处。”王勤说，观众是作品真正的“老师”，一部合格的舞台作品要经得起一次次地检验，在不断演出中打磨修正，趋于成熟。正是抱着这样的创作态度，勤苑沪剧团在近20年的发展过程中，得到越来越多市民观众的青睐，成为各区文化配送菜单上的“必选”，每年深入全市200多家基层单位，将沪剧艺术送到老百姓的家门口。

今年，全国有超四万名医务人员支援湖北。为向奋斗在抗疫一线的巾帼英雄们致敬，新东苑沪剧团打造了首部抗疫题材沪剧《玉兰花开》。由于某些情节

需要演员佩戴口罩与护目镜表演，考虑到话筒音质会受到影响，新东苑沪剧团团长沈慧琴与主创团队反复做实验，最终为舞台定制出专用的口罩。“换服装也是一大难点，平时后台换装几十秒就要完成，但这次防护服穿不好，就要耽搁一两分钟。”沈慧琴向记者说起创作中的种种细节，正是这些“小”处，折射出作品的品质。

“身边的故事”成为创作热点，展现红色文化、海派文化、江南文化

令人欣喜的是，一批上海优秀民营沪

剧团在创作中不断进取，逐渐摆脱单一的流派唱腔翻唱，“身边的故事”成为近年来创作的热点。“上海拥有丰富的红色文化、海派文化、江南文化资源，这些‘文化基因’并不仅仅是存在于博物馆、文史馆中的史料，它们恰恰就是流传于身边的鲜活历史和记忆。”文慧沪剧团团长王慧琴说，“沪剧不只是根深叶茂，还要花开争艳、硕果累累。”“沪剧月”搭建的这个平台，将进一步助推沪剧艺术的创新与传承，让本土戏曲创作与时代同呼吸、与人民心意相通。”

比如，民乐沪剧团推出的《板桥霜》，讲述抗战时期行地区地下党为了民族正义而甘愿抛头颅、洒热血的故事。陇韵沪剧团通过一部《相约梅家弄》，艺术再现了梅陇地区革命历史斗争史诗和地方人文风情。紫华沪剧团的《华家儿女》则以华漕人民抗日的真实史实为创作蓝本，再现平民英雄的悲歌……这些原创新编沪剧作品不仅传承发展了申曲的一腔一调、一招一式，也在展现上海红色文化的同时，让观众获得了对党和国家更深的归属感。

地属三林地区的沪林沪剧团成立于2015年，是当地首个成立的民营剧团。去年，剧团推出原创作品《人间自有真情在》，连演50多场——围绕亲情的感人叙事，对人心向善的艺术刻画让观众很受触动，而剧中人物捧出的三林特产“老八样”，更让观众会心一笑，既充满了浓郁“家”的味道，也体现了当地文化和海派特色。

文慧沪剧团大型原创沪剧《心归何处》聚焦上海浦东开发开放的宏大历史背景，描写了一对母子十几年的舐犊情深和人间大爱，展现了人与城市的羁绊、人与时代的深切关照。来自松江九亭的九瀚沪剧团更具历史发掘的眼光，将民间传说《孟姜女》“旧曲新唱”，站在时代的角度进行重新诠释。

本报讯（记者王筱丽）“防疫与光影——防控常态化下的长三角影院重启”主题论坛暨上海影院金融服务平台成立及发布活动昨天下午在上海科技影城举行。来自长三角地区影院及医学界的专业人士就“疫情防控常态化条件下的影院行业发展”这一主题展开深入交流。上海影院金融服务平台的成立也将实现多方联动，为行业健康发展创造良好环境。

上海市电影发行放映行业协会秘书长金辉表示，长三角地区一直是中国电影市场的票房重地，在国内电影市场具有不可忽视的引领作用。随着影院上座率限制从30%提高到50%，标志影院行业正进一步从复工初期向正常经营过渡。

活动现场，上海影院金融服务平台正式成立。上海影院金融服务平台现有项目包括上海影院标准化无抵押影院融资项目、影院设备融资项目以及“沪影通”电子观影券项目。其中“沪影通”项目旨在通过招募全市影院加盟并对接公益售票平台，由售票平台或影院协助平台预售观影券，销售款项打入监管账户，账户所得款项按影院审评条件进行分配。除此之外，平台还通过协会推荐，头部影院企业担保的方式，为融资难贷款贵的中小型影院提供贷款渠道。截至目前，招商银行已成功审批通过3家中小型影院授信，合计金额约600万元，已发放小企业贷款192万元；建设银行则在全市挑中五家影院作为试点，并将在明确放款流程后于全市推广。据介绍，上海影院金融服务平台下一阶段将根据细分行业特点，进一步推出特色产品，根据设备设施、诚信经营、票房金额、单座产出等维度制定白名单准入标准，为影院企业贷款建立畅通审批渠道，以创新方式加大对影院企业的扶持和帮困。

在“防疫与光影——防控常态化下的长三角影院重启”主题论坛上，多位影院及放映协会负责人分享了防疫心得。以影院消毒为例，除了使用新风系统与消毒剂等常规步骤外，部分影院还引入高科技手段，如在放映厅内安装静态悬挂紫外线消毒系统、建设“离子盾”放映厅、安装中央空调系统杀菌模块等，为观众提供更安心的观影环境。

复旦大学附属华山医院感染科主任医师、急诊科主任陈明泉从专业角度出发，认为对传染源的控制是影院防疫的重中之重，需要通过严格实施佩戴口罩等措施切断传染途径。他指出，“对于电影院这样的人群聚集场所来说，首先是要确定‘防谁’，第一关卡做好了，上座率的影响就相对有限。”

本次活动由长三角电影发行放映联盟指导、上海市电影发行放映行业协会和文汇报社联合主办。

## 影院行业正从复工初期向正常经营过渡 暨上海影院金融服务平台成立及发布活动昨举行

「防疫与光影——防控常态化下的长三角影院重启」主题论坛

■本报记者 宣晶

舞剧《永不消逝的电波》（以下简称《电波》）中，兰芬身着旗袍，轻摇蒲扇，舞起曼妙的《晨光曲》；《花木兰》里，女将军卸下戎装再执铜镜，用《铜镜舞》表达对“美”的天然盼望；《杜甫》中的《丽人行》尽显盛唐雍容华贵，还原诗中的“态浓意远淑且真，肌理细腻骨肉匀”。

粉黛中帼，各展芳华，这些舞剧中的“名场面”都出自80后女编导韩真、周莉亚的创作。前天，这对“幕后双姝”做客“青年中国说”，畅谈舞剧中的“她视角”，讲述爆款舞剧背后的秘诀。此时此刻，《电波》正在全国各地巡演，而舞剧《花木兰》将于9月1日、2日亮相上海东方艺术中心。

经历过挣扎与痛苦，女舞者才能从蜕变到重生

在许多人眼里，旗袍是上海女人的代名词，温婉、精致、有格调。在上海歌舞团创排的《永不消逝的电波》中，身穿旗袍的兰芬用无声的语言演绎出了中国妇女的坚强。全剧由李侠（王佳俊饰演）与兰芬（朱洁静饰演）假扮夫妻在上海开启潜伏生涯开始，他们每日行走在生与死的刀锋上，最终迎来生死抉择。“兰芬是站在李侠身后的女人。”周莉亚告诉记者，“朱洁静性格外向，此前在《朱鹮》和《霸王别姬》里都饰演最出彩的角色。为了演好兰芬，她必须打破之前所有的成功经验，学会掩盖锋芒，藏在李侠的身后，‘顶着他’共同完成这台戏。从蜕变到重生的过程，相当挣扎与痛苦。”

周莉亚认为，中国青年舞蹈演员有着优秀的肢体能力，但一些习惯相对较浅。排演《电波》时，编导与演员们一同琢磨人物，从一个转身、一个回头、一个抬头和对视的细节中打磨演技。“眼睛盯着远处还是近处，视线聚焦于实地还是虚空，这些细小差别在舞台上会呈现截然不同的效果。”创作像是建房子，带着新鲜感，也有紧张感；打磨好比“精装修”，把细节掰开揉碎再合成。看着《电波》中角色日渐丰满，让创作者有着一种痛并快乐的“幸福感”。

兰芬展现出了江南女子温婉外表下的坚定信仰和强大内心，而花木兰则是真正的“女汉子”。宁波市歌舞剧院创排的舞剧《花木兰》讲述了北魏时期，为了保卫国家安宁，木兰（郝若琦饰演）女扮男装替父从军，并完成使命、荣归故里的故事。



▲宁波市歌舞剧院创排的舞剧《花木兰》。  
▶上海歌舞团创排的《永不消逝的电波》。  
(均演出方供图) 制图:李洁

《永不消逝的电波》《花木兰》中的“她”为何动人——

# 舞剧创作“她视角”：年龄给予“30+”女演员最好的加持

雾见明月。”韩真说。

拥有乘风破浪的心态，作品才会有动能、有生命力

从2014年创排舞剧《沙湾往事》起，韩真和周莉亚还合作了《杜甫》《花木兰》《电波》等大戏。当剧场演出重新开放后，几台戏纷纷开启巡演。前不久，她们在微信群同时收到来自三个不同剧场、不同剧目的谢幕视频，观众均以最热烈的掌声褒奖艺术的回归。“四台戏，我们一步一个脚印走来，希望将来的每一步都能走得再踏实一点。”她们透露，目前正在为东方歌舞团创排古典题材的新戏，“在没有强大叙事压力的情况下，尝试把舞蹈的本质发挥得更极致一些。”

据悉，《电波》创排结束后，韩真、周莉亚还参与了一项有关秦朝的陕西文旅演出，合作者是舞美设计大师乔治·西平等国际团队。乔治·西平是当今世界上最具影响力的舞美设计师之一，同时也是知名的雕刻家、建筑师和影视美术设计师，曾担任索契冬奥会开幕式的舞美设计。为了完美展现中国古代的瑰丽文化，她们翻阅了大量历史文献资料，仅剧本创作就耗时一年半，改了几十稿。今年疫情期间，剧本刚刚翻译完成交到乔治·西平手上。双方通过视频越洋交流时，这位年近七旬的哈萨克斯坦老人诚挚地说，通过剧本他“重新认识了中国”。“那一瞬间，泪水就在我的眼眶里打转。”周莉亚透露，乔治·西平的舞美设计已修改到第五稿，“每一稿都制作成1:100的模型，可以直观看到设计细节”。

从原创舞剧到大型文旅项目……“舞剧双子星”正在尝试更多可能性，享受着搏击风浪的乐趣。“创作就像在写一本书，写书时你也融入了书中。女人永远要有自己的追求，拥有乘风破浪的心态，作品才会有动能、有生命力。”

事。用舞步书写女性的大义勇气和国家情怀。

在韩真的眼里，身高1米76的郝若琦肩宽腿长、率性聪敏，是出演木兰的不二人选。此前，她们曾合作舞剧《杜甫》，郝若琦饰演“妃”，“爆款”《丽人行》的领舞。为了在“女汉子”身上“抠”出唐朝宫中贵人的媚和魅，她从抬手、送腰、踢腿、扭胯等细微处着手，潜心揣摩盛唐韵味。“演完《杜甫》，郝若琦的性格中添上了一层女性柔美，演花木兰就越发得心应手。”周莉亚认为，演员必须拓展人物塑造的多

面性，积累经验反哺表演，让舞台上的演绎更加成熟。

“30+”是最好的时光，演员需要岁月积淀来丰富感悟

这个夏天，“30+”女性的话题引发很多关注。《乘风破浪的姐姐》里“冻龄”女星们重燃激情，电视剧《三十而已》聚焦职场女性，一批“30+”女舞者也闪耀着最绚烂的光芒，点亮中

国原创舞剧的舞台。“舞者凭借肢体的张力和灵魂深处的信念诠释角色，年龄给予女性最好的加持，让她们与角色共同成长。”韩真说。

朱洁静在《电波》中的表演是内敛的。诀别那场戏里，兰芬握着旗袍一路远走，明明心留在身后，脚步却只能前行。“革命者的心愿是让下一代看到胜利成果，她必须带着孩子见证这一切。远离爱人时的五味杂陈，是二十出头的姑娘们难以体会的。”韩真认为，兰芬素雅的外表下有着超乎常人的坚定，来源于共产党人强大的信念。“如何拿捏

柔软与刚毅之间的分寸，让角色更具真实性？演员需要岁月的积淀来丰富体验和感悟。”

《花木兰》的演绎正相反，尽管郝若琦性格爽朗，但这台戏需要极大地放大自我。舞剧收尾处，花木兰挥舞长剑，身后是拜服她的千军万马。“女演员必须无视性别界限，大胆释放心中那团炙热的火。如果没有丰沛的舞台经验和生活历练，她很难突破女孩的天性禁锢。”

“30+”是女性最好的时光。在创作中，我们的理性、感情、经验和掌控力都到了可以看破全局的阶段，好像拨开云