

# 故宫文物南迁北线遗事

故宫文物南迁,是民国时期故宫博物院组织的文物保护行动。

1933年2月至5月,故宫、北平古物陈列所、颐和园和国子监的19557箱文物从北平运抵上海。1936年底,南京朝天宫库房建成后,文物被运抵首都南京。1937年淞沪战役爆发,这批南迁文物加上国立中央博物院筹备处等单位的文物,在日军炮火下紧急西迁,开始了长达十年的万里西行,运抵四川,直至抗战后被运回南京。

南迁文物中,相当部分是堪称国宝的历代宫廷收藏,包括毛公鼎、翠玉白菜、玉石东坡肉、《快雪时晴帖》等。南迁行程上万里,穿越大半个中国,上百万件文物竟无一丢失,几乎未遭毁坏,堪称世界文化史奇迹。

## 首站入陕

从1937年11月20日始,故宫文物分水陆两路向内地疏散。水路由两艘轮船载着9369件文物从长江经重庆入川,陆路搭乘三列火车,抢运7286件文物,经西安抵达陇海线的尽头宝鸡。

12月到达宝鸡,文物存放在关帝庙和城隍庙。1938年4月11日运往汉中,存放在汉中文庙、褒城县崇营的马家祠堂、范家祠堂和张寨大庙。

从宝鸡到汉中,“没有火车,须用汽车载运,每车只能装20多箱,需要三百多辆车次”。正逢冬季,翻秦岭,山有积雪,山路溜滑,非常危险。好在有西安行营帮助,用了48天把文物运到了汉中。

刚安定,行政院又来命令,把所有文物运到成都储存。是年5月,故宫博物院院长马衡与古物馆馆长徐鸿宝先期到成都落实储存之地。在四川省政府帮助下,决定落点在蜀中千年古刹大慈寺。

随即,故宫博物院与四川公路局和新绥汽车公司(当时四川仅此两家汽车运输公司)签订运输合约。由于汽车公司坚持要收取回程空车费,故宫虽耗费沉重也只能无奈接受。

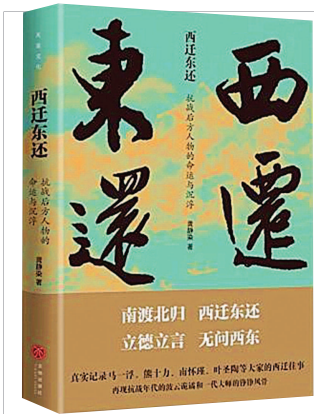
当然他们也想再探其他途径。就在故宫的人先期探路到成都的途中,他们突然想到:“西北一带缺盐,如能接洽四川盐务局运盐到汉中,岂非一举两得?”

## 盐商助运

故宫博物院古物馆馆长徐鸿宝联系四川盐务管理局局长缪秋杰。5月上旬,马衡院长与缪秋杰在成都会面,希望能以运盐到陕来弥补一点运费。缪爽快答应,事实上就在一年后他还冒着生命危险亲到上海组织抢运淮盐。

1938年5月20日,缪秋杰委派府岸督销委员陈炜崇专程到五通桥落实运陕之盐。陈宣布了四川盐务局的决定,即从5月底始,五通桥的积盐可向陕南输销,场价运本暂不计算,到陕西卖盐后,得价若干,再行分配。

盐商当然知道新的市场意味着什么。他们认真算了回账:从成



《西迁东还:抗战后方人物的命运与沉浮》  
蔡静染著  
天喜文化·天地出版社出版

这是一部全新视角下的抗战后方人物流寓史。本书共15篇,讲述抗战时期中国知识分子和民族精英西迁至四川大后方的故事,包括马一浮、熊十力、叶圣陶、朱东润、南怀瑾、凌叔华、贺昌群、范旭东等,他们或创办教育,或著书立说,或重兴实业等,在川蜀之地留下重要的历史印记。作者查询档案,实地走访,对这些历史人物的命运作了细致入微的探查与研究,对隐于历史深处的人事纠葛进行有理有据的梳理,再现他们在战乱时局下跌宕起伏的命运。

本文选自该书“肆 困厄求生”章节。

都到汉中566公里,汽车每辆载盐36担,每公里每吨需油费4角5分,折合每担运费7元零7分,又陕南附加每担3元,这还不包括从五通桥到成都的运费,以及在蓉陕两头的上下货费用,且陕南市场的盐能卖多少也茫然不知。如此,此行得不到好处,还可能血本无归。

商人喻于利,没人愿干这事。有人建议发电文婉拒。电文的态度明确:“(运盐之事)不知财力是否胜任,徘徊揣测,遵命无从,希另行推销陕南有效办法。”但这封电报终究没有发出去,因为盐商中出现了不同声音,有人提出不能光算经济账,还应从支持抗战的角度考虑,何况故宫文物疏散后方是大事,商人不能只重利,在国家危难之际,此事可当义举。

支持的盐商最后占了上风,首批一千担盐准备起运。起运前,乐场的场商和运商召开了一次联席会议,经讨论做出三项决定:一是此次运陕的盐在运费及盈亏上各自承担一半;二是为争取时间,首批盐从成都拨借岸盐一千担,不从乐场转运;三是场商处派曾俊渊、运商处派叶文恭作为代表随车押运。

故宫文物从5月26日开始由四川公路局五辆车转运,第一批到达成都已是6月中旬,距文物全部运到汉中仅一个半月。

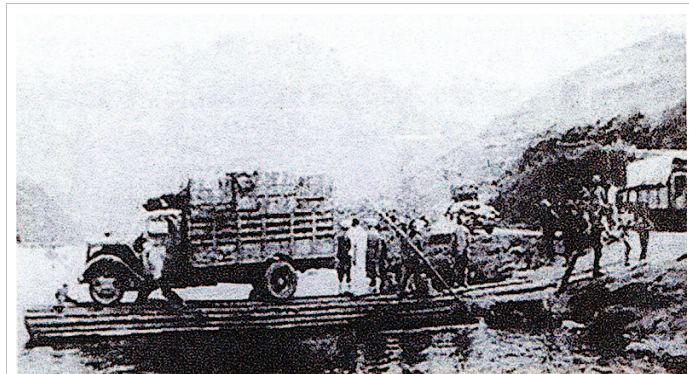
## 暂存大慈寺

存在汉中的故宫文物陆续运抵成都,集中放在大慈寺内。

为了寻找和落实储藏之地,成都方面早就行动了。1938年4月24日,文物还在途中,四川省政府就密令“四川省会警察局”秘密查找文物藏身地点,《四川省政府密令秘字第4358号》言“本府近因重要器物需地屯储,兹查有大慈寺之大雄殿及藏经楼上下两处房屋宽敞,适宜堪以借用”。

寺院并不清楚是何“重要器物”,虽答应借用,但佛教友会原先占有的几间房屋却不愿腾让出

来。为此,省政府饬令警察局不得迁就,要求该院立即“腾出房舍,俾便大慈寺军队移驻”。但寺庙方一直未积极响应,而故宫文物即将运抵成都。4月26日,四川省政府以“待用孔急,未便任其违延,致误要公”为由,要求警察局“立派要员



▲故宫文物从汉中迁往成都的途中

前往交涉,勒令立即腾出”。故宫文物搬进了大慈寺,又面临新情况,因寺庙是烧香拜佛之地,极易引发火灾。这不得不让人时刻警惕。

故宫文物入驻大慈寺,和尚颇感不便,且对“无偿占用”也颇为不爽。住持果澈和尚以房屋被借为由,“呈请酌给生活费”。故宫考虑到实际情况,一次性给了一千元作为补助。

在驻守方面,以前大慈寺的天王殿和山门有一队成都警备司令部163师部的驻兵,故宫博物院也为驻守士兵发一些补助。从1938年11月始,“由本院按月发给津贴伙食费五十元以资奖励”(国立北平故宫博物院致四川省政府的公函蓉字第121号)。

这时,四川公路局又来说要征收文物车“载盐通行费”,这就让故宫博物院不能承受了。1939年6月27日,故宫博物院只得请四川省政府出面要求免收。虽然四川省政府发函通知四川公路局免去此项收费,但从中也可看出故宫文物南迁过程中遭遇的种种艰难。

## 转运峨眉

故宫文物终于从汉中运到了成都,“总计是次文物迁储,始于一九三八年五月廿六日。其运清期,汉中与褒城有先后,汉中为一九三九年二月廿七日,褒城为同年六月廿七日。本院驻陕办事处,即于褒城文物运清之日裁撤。”(欧阳道达《故宫文物避寇记》)也就是说,文物从汉中运到成都花费九个月,而从褒城入川的文物,前后断断续续总共耗时一年多,有一部分未在成都停留,直接运到了峨眉。这又是怎么回事呢?

原来进入1939年后,战事发生了很大变化。事实上,就在故宫文物从汉中文庙运走一个月后,文庙就被日军炸毁。文物虽幸免于难,但轰炸让南迁四川的故宫文物蒙上了巨大的阴影。

文物运到大慈寺后,日军空袭随时都在威胁着成都。1938年11月8日,18架日机首次空袭成

决定所有文物迁往“嘉定一带觅洞存放。限一个半月办竣”。

1939年,日军疯狂轰炸重庆。4月,马衡接行政院命令,要求水路到重庆的文物需三星期内运离重庆,存于成都的文物限5月底运往峨眉。当时,陕西运往成都的文物还有一小部分未运完,只能直接运峨眉,“是时运到成都文物,计已入库者,六五九五箱,又行提出复行峨眉;其余六九一箱,则随运到而随转,不再入库。成都已成为一转运站矣”。

为转运而打前站的工作,首先是护卫。1939年4月28日,故宫博物院发函四川省政府,请求沿路的安全保护防卫。5月1日,四川省政府给成都到峨眉沿途的华阳、双流、新津、彭山、眉山、青神、夹江、峨眉等县发出训令,要求各地执行保护任务。

选址也很迫切。乐山安谷乡乡长刘钊的出现非常重要,且对故宫文物后来八年的作用也非常大。刘略通文墨,是袍哥人家,更是一方实力人物,他对文物迁到当地非常支持。选址安谷时,刘前后张罗,起了关键作用,后被聘为故宫博物院乐山办事处顾问。

1939年6月24日,成都大慈寺的文物全部运抵峨眉,但陕西方面还在源源不断地转运之中。7月11日,7000多箱珍贵文物终于一路颠簸全部到达峨眉,存放于峨眉县城东门外大佛寺(现峨眉二小)和西门外武庙(现峨眉一中)。

国宝刚转走,成都即遭轰炸。1939年6月11日,日海军第二联合航空队出动飞机轰炸成都,投弹111枚,轰炸盐市口、东大街、东御街等一带,炸死百姓226人,损坏房屋6075间,被炸处离大慈寺最近的不足500米。

峨眉大佛寺当时香火很盛,香客游人不少。为减少影响,专修一条路直通寺庙背后,后来还在那里开了大门,方便汽车出入。武庙实际是空庙,住着一些讨饭的穷人,故宫博物院发了一些钱,让他们搬出,才将文物放了进去。如此,长达一年多的迁徙才宣告结束,并一直到抗战胜利后复原。

故宫文物南迁的三条运输线中,北线路途最漫长,路途条件也最为艰险。从宝鸡到峨眉,实际穿越了传统意义上的由北向南的入蜀路线。蜀道难,在北线迁移中体现得淋漓尽致。

## 《新中国发展规划70年》



杨伟民等著  
人民出版社2019年9月出版  
定价:88.00元

本书如实描绘了新中国70年发展道路上的一幅幅规划愿景,浓缩记载了中国人民每进一步的选择和艰辛,体现了中国共产党执政70年的主要成就。

发行业务电话:010-65257256 65136418 邮购地址:北京市东城区隆福寺街99号  
人民东方图书销售中心(100706) 邮购电话:010-65250042 65289539 网址:  
www.peoplepress.net