

东进、西拓、激活——上海全力推进文化设施建设为民造福

文化设施

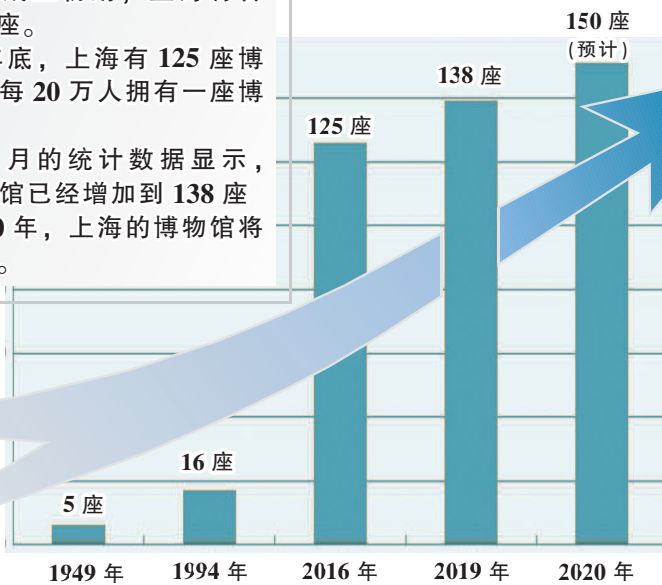
这些变化就发生在你我身边

新中国成立初期，上海有各类博物馆 5 座。

2016 年底，上海有 125 座博物馆，平均每 20 万人拥有一座博物馆。

今年 9 月的统计数据 displays，上海的博物馆已经增加到 138 座。

到 2020 年，上海的博物馆将达到 150 座。



■ 截至 2016 年底，上海共有剧场 135 个，到 2020 年，剧场有望超 230 个。

■ 截至 2019 年 8 月，全市共有 81 家美术馆向公众开放。

■ 截至 2016 年底，上海全市有图书馆 238 个 (馆舍 302 个)。据 2017 年统计，市区两级公共图书馆藏书量 7676 万册、件。

东进

2015 年，在浦东开发开放 25 周年之际，“文化东进”序幕拉开，目标很清晰：这里不仅是创新的热土，也是文化的热土。

相关设施包括：上海大歌剧院、浦东美术馆、老船厂“1862 时尚艺术中心”、民生码头八万吨筒仓、上海图书馆东馆、上海博物馆东馆、上海天文馆、上海海昌海洋公园等。

西拓

在与浦东隔江相望的浦西，近年来，一批对标国际一流、国内领先的全新设施点亮了文化版图，更满足了人民群众日益增长的美好生活需要。

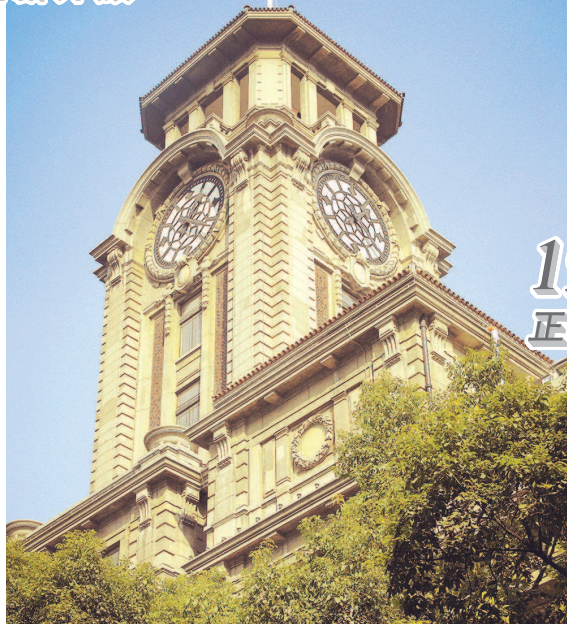
相关设施包括：上海交响乐团音乐厅、虹桥百老汇剧场、保利大剧院、上海国际舞蹈中心、国家会展中心(上海)等。

激活

新场馆不断涌现的同时，那些有着深厚历史积淀的老场馆也被渐次激活，融入了新时代上海文化发展的新蓝图。

相关设施包括：上海市历史博物馆、中国大戏院、长江剧场、杨浦区图书馆新馆、大世界、黄浦剧场、美琪大戏院等。

2018年 全新开放



上海图书馆

上海图书馆新馆于 1993 年奠基动工，1996 年 12 月正式对外开放。整个建筑呈多维台阶式块体结构，象征文化积淀的见识基础和人类对知识高峰的不断攀登。

上海市历史博物馆

2015 年底，原上海美术馆被选定为上海市历史博物馆新址。经过修旧如旧的保护性修缮之后，该馆于 2018 年正式全新开放，全面展现上海城市发展各个历史时期的重要节点和重大革命历史事件。

1996年 正式对外开放



2014年正式启用

上海交响乐团音乐厅

昵称“馄饨皮”，位于复兴中路。作为上海交响乐团的驻场音乐厅，该场馆是达到世界一流声学标准的音乐厅，也是国内第一个建在弹簧上的“全浮建筑”。音乐厅地下部分包括一个 1200 座大演奏厅、一个具备高品质录音功能的 400 座室内演奏厅。

2016年正式启用



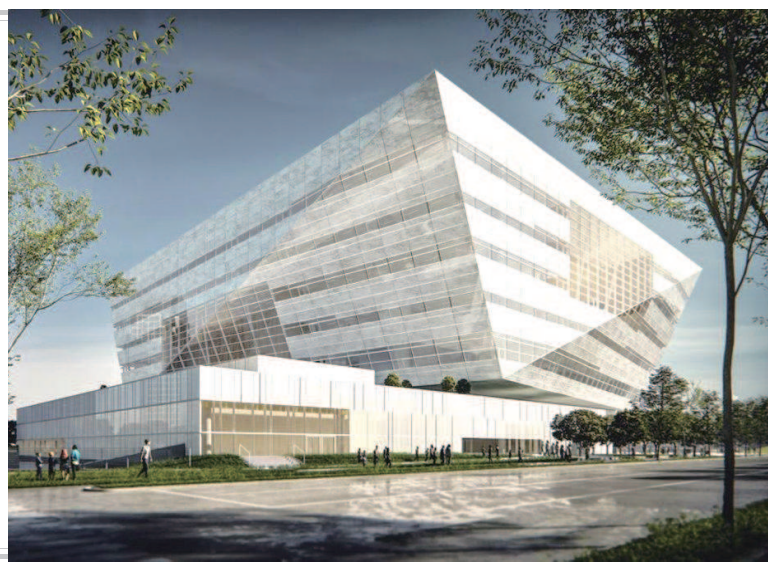
上海国际舞蹈中心

上海目前唯一一家舞蹈专属剧场，位于虹桥路 1650 号。中心集聚“两团两校”，即上海芭蕾舞团、上海歌舞团、上海戏剧学院舞蹈学院及附属舞蹈学校。作为专业性舞蹈中心，剧场完全依据舞蹈类演出特性进行设计，2016 年 10 月正式启用，当年便承办了中国上海国际艺术节、中国舞蹈“荷花奖”比赛等重要节展赛事。

2019年 主体钢结构封顶

上海图书馆东馆

建筑整体如同一块正在雕琢的玉石。建成后的东馆将提供读者图书阅览坐席近 6000 个、全开架藏书约 480 万册，满足每年 200 余场讲座、上千场各类学术活动的读者需求，读者年接待量可达 400 万人次，预计将于 2021 年开放试运营。



世博会博物馆

位于原上海世博会浦西园区，面积约 4 万平方米。博物馆全面反映中国 2010 年上海世博会盛况，同时介绍 1851 年以来世博会历史及 2010 年以后各届世博会的情况，并为与世博会相关的文化交流提供平台。这是迄今世界上唯一一个关于世博会的博物馆。



2017年正式开放

2019年 进行地下室工程施工

上海博物馆东馆

总建筑面积约 11.3 万平方米，建筑高度近 45 米，拥有地上建筑 6 层，地下 2 层。上海博物馆东馆侧重于展陈中国古代艺术，上海博物馆东馆展陈逐渐向近现代延伸。土建工程预计 2021 年底竣工，计划 2022 年底试开放。



2019年举办首展

上海油罐艺术中心

由五个航油油罐组成，坐落于中国最早的机场——上海龙华机场原址，如今是徐汇滨江“西岸”艺术空间的重要组成部分。这里集合了各式展览空间、公园绿地、广场、书店、教育中心、咖啡厅等诸多配套功能。今年 3 月开馆首展该中心就引进了风靡全球的 teamLab 团队，吸引无数人前去打卡。

