

倒计时123天
办好进口博览会推动新一轮高水平对外开放

让宏伟雄姿融入滨江夜景,为市民游客营造安全、美观、舒适、友好的夜间活动空间和地标性景观

三个月后黄浦江四座大桥集体“换新装”

本报讯(记者张晓明)记者昨天从市路政局获悉,杨浦、南浦、卢浦、徐浦四座黄浦江大桥近日将迎来一次大规模的集体“换装”,为期三个月的景观改造提升工程结束后,四座大桥将以崭新的宏伟雄姿迎接国庆节和即将召开的首届中国国际进口博览会。

黄浦江从杨浦大桥至徐浦大桥两侧滨江岸线是上海珍贵的核心公共资源。根据上海新一轮城市总体规划,浦江两岸将发展成为上海创新驱动发展、经济转型升级的先行区、“五个中心”建设的功能集聚区、优秀文化的荟萃区和生态文明的示范区,成为生活、生产、生态空间和和谐的世界一流滨水区域。

黄浦江45公里滨江岸线范围内的四座越江桥梁是上海著名的地标性建筑,也是展现上海海派时尚及城市精神风貌的重要窗口。不过,四座大桥建于上世纪九十年代和本世纪初,虽每年定期保养和维修更新,但大桥已有景观照明灯具出现亮度不一、色差明显、维修频率急剧增加问题。为进一步提升城市景观效果,打造黄浦江夜景品牌,提高市民生活品质,路政部门对四座大桥进行景观改造和提升,让桥梁的宏伟雄姿融入上海特色的城市滨江夜景,为市民和游客营造安全、美观、舒适、友好的夜间活动空间和地标性景观。

四桥景观提升工程范围包括桥梁主塔、拉索、桥侧、桥腹以及卢浦大桥的主拱。工程将根据四座大桥景观照明在黄浦江两岸夜间景观的区间定位,设置常态、节假日、重大活动和深夜等四种控制模式,优选节能高效果环保的LED光源,严格控制开启时间、亮度、范围、切换频率等,并与区域周边景观照明相和谐。

整个施工将选择车流较少时段或夜间施工,尽量减少对周边交通的影响;并认真落实相关措施,最大限度保障施工安全和环境保护。

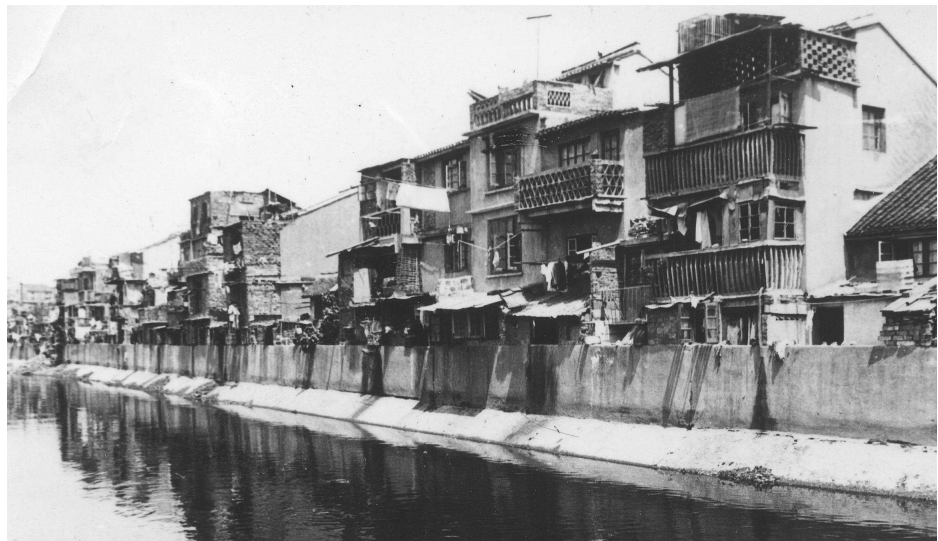


改革开放再出发 庆祝改革开放40周年

“上海改革开放标志性首创案例主题征集”专题报道

上海第一轮大规模旧区改造的典范——“三湾一弄”旧改实践

万余户居民告别穷街陋巷“蜗居”生活



“三湾一弄”旧改创造了上海动迁投资最大、速度最快、面积最大、人口密度最高的多项历史纪录。

(均资料图片)

■本报记者 祝越

1998年,潭子湾、潘家湾和王家宅被正式列入上海市区365万平方米危棚简屋改造范围。动迁任务历时十个月,创造了上海动迁投资最大、速度最快、面积最大、人口密度最高的多项历史纪录,万余户居民就此告别“蜗居”生活。

党的十一届三中全会以后,沪上出了名的穷街陋巷“三湾一弄”中的朱家湾和药水弄相继得到全面改造,而潭子湾、潘家湾的改造,由于难度特别大,一直未能取得实质性进

展。潘家湾、潭子湾和王家宅,合称“两湾一宅”,地处中山北路以南,恒丰北路斜拉桥以西,苏州河以北,光复路以东,总占地面积49.5公顷,原住居民万余户,平均每亩地上有居民31户;单位147家,其中市属大中型工厂13家。在这近50公顷的区域穿行走访,没有像样的道路,没有一条公交线路,许许多多家庭使用旧式马桶和煤球炉。

“两湾一宅”改造始终是历届市、区政府非常关心的一件大事。1992年12月,市第六次党代会提出,到2000年完成全市365万平方米危棚简屋改造任务。1997年12月,市第七

次党代会再次郑重宣告:2000年之前,努力完成内环线高架路之内以及两侧成片旧区的改造任务。“两湾一宅”历史上第一次作为一个重要标志被列入市委市政府的工作时刻表。

1998年,潭子湾、潘家湾和王家宅“两湾一宅”动迁改造终于启动。1998年6月25日,普陀区政府和中远(上海)置业发展有限公司签订“两湾一宅”动迁开发协议。1999年底,中远两湾城兴建工程打下第一根桩。

资金缺乏是当时旧改的最大困扰,普陀区委原书记谈柏元仍然记得普陀区委区政府当时的一项探索——同步创建适应市场经济发

展的运作机制,推出“引进市场、自由选择、货币安置和消化空置商品房相结合”的新举措。普陀区房产局、房地产交易中心组织区内外19家房产公司,携带30多万平方米存量房源进入动迁现场,让动迁居民凭货币安置协议挑选购置,给予优惠,保证服务。指挥部分期与房产公司结算费用。“这一探索促进了旧区改造和消化空置房的有机结合,为今后加快旧区改造步伐积累了经验,闯出了一套新路。”

盼了半个世纪的“两湾一宅”居民迎来告别旧屋、乔迁新居的那一天。不少住在这里几十年的老居民在搬迁时特地拆下门牌留作纪念。

我国汽车行业首个人工智能实验室落户上汽集团

ABC技术加快“互联网+汽车”深度融合

本报讯(记者张晓明)上汽安吉物流一年要运输800万辆车到全国500多个城市,途经4000条公路、20条铁路共计5000多个运输节点……人工智能能不能帮助这个全球最大的整车物流体系提升效率呢?在此基础上起步,上汽集团日前宣布成立人工智能实验室,这也是中国汽车行业首个人工智能实验室。

“人工智能技术变革到了转向创新应用的窗口期,问题倒逼我们运用人工智能。”上汽集团副总工程师祖似杰说:“上汽集团希望通过人工智能的方式,实现链式突破,促进发展全局。第一阶段,聚焦于践行‘十三五’时期上汽集团创新转型的使命。”

十一届市委四次全会审议通过的《中共上海市委关于面向全球面向未来提升上海城市能级和核心竞争力的意见》指出,目前在

若干重点领域,上海已能够代表国家参与全球竞争,未来在脑科学与类脑研究、人工智能、航空航天、海洋科学等战略领域,要建设一批高水平功能平台,在关键核心技术领域实现大的突破。

增建上汽人工智能实验室后,上汽集团将打造ABC的技术大脑,即人工智能实验室(AI)、数据业务部(Big data)、IT部(云计算Cloud)。祖似杰说:“人工智能实验室有助于建立人工智能应用和解决方案,加快推进互联网技术与汽车产业的深度融合,提升上汽集团新四化(电动化、智能网联化、共享化、国际化)转型的速度和质量。”

其实,人工智能实验室并不是突然冒出来的。上汽人工智能实验室副主任金忠孝此前负责的就是安吉物流项目。三年前,“机器学习技术在汽车工程中的应用研究”成为

种子基金项目,获得创新支持资金。去年,该项目落户安吉物流。

金忠孝告诉记者:“过去一个工程师每天要花6小时优化配载订单,但有了人工智能系统加持,人工智能算法只需要20分钟就能完成。”

根据规划,上汽人工智能实验室将密切跟踪人工智能前沿技术,研发自主的人工智能应用团队,促进协同发展和广泛应用;为各企业人工智能应用提供深度学习训练平台,针对各企业发展中的难点、痛点,提供人工智能解决方案。

目前,上汽人工智能实验室已拥有一支近70人的高学历人才研发团队,其中不少人放弃了BATH(百度、阿里、腾讯、华为)的高薪加入上汽,为的是能看到自己参与的项目早日落地。据悉,目前实验室重点关注约十个研发项目,这些项目并不是空中楼阁,而是运用云计算、大数据,并结合上汽集团转型的实际需求而生的,聚焦智能出行、智能制造、智能驾驶等特定应用场景。

加快推进实施
打响上海四大品牌三年行动计划

两家重要创新平台落户上海

本报讯(记者张懿)加快实施制造强国战略的两个重要创新平台——国家集成电路创新中心和国家智能传感器创新中心昨天在沪启动。两家创新中心将对标国际最高标准、最好水平,努力推动与全球创新要素深度融合,为行业发展发挥先进技术、知识产权等方面的支撑与带动效应。

制造业创新中心建设工程是我国适应世界制造业创新发展新形势而采取的重大举措,是实施制造强国战略的核心内容之一。集成电路和智能传感器作为制造业发展的两大基石,是基础性先导产业和战略性新兴产业,事关国家经济安全,同时也是我国技术创新能力和产业竞争力比较薄弱的领域。当前,全球集成电路产业正步入颠覆性技术变革时期,同时,智能传感器日益成为大数据和人工智能时代重要的信息源和数据源。在这样的背景下,我国这两大关键电子器件的发展正迎来重大机遇。

国家集成电路创新中心将构建开放平台,逐步吸收更多龙头企业和研究机构加入。该创新中心将开展源头创新,突出共性技术研发能力、行业服务与成果转化能力,着力解决我国集成电路主流技术方向选择和可靠技术来源问题,为产业升级提供技术支撑和知识产权保护。

国家智能传感器创新中心希望打造成为世界级智能传感器创新中心,它以关键共性技术的研发和中试为目标,专注于传感器设计集成技术、先进制造及封装工艺,在传感器新材料、新工艺、新器件和物联网应用方案等领域开展布局,形成“产学研用”协同创新机制,为传感器行业提供针对性的研发供给和技术输出,促进智能传感器产业化与商业应用。

此前,国家主管部门已批复动力电池、增材制造、新一代信息电子、印刷及柔性显示和机器人五家国家制造业创新中心。而随着昨天这两家创新中心的揭牌,上海由此成为目前唯一同时拥有两家创新中心的省级行政区,这是上海加快提升新一代信息技术创新能力和产业竞争力的重大机遇,也是面向全球、面向未来提升城市能级和核心竞争力的战略之举。

工业和信息化部副部长罗文,上海市委常委、常务副市长周波为两家创新中心揭牌。中国科学院院士、复旦大学校长许宁生,中国科学院院士、中科院上海微系统与信息技术研究所所长王曦分别代表两家创新中心发言。

上海海洋产业总值占GDP近三成

本报讯(记者李静)上海海洋产业竞争力不断提升。2017年,上海海洋产业生产总值达8534亿元,占全市地区生产总值(GDP)的28.3%,成为本市经济重要组成部分。尤其在临港地区,目前已形成以海洋园区为代表、以高端海洋装备为引领、以智能制造为特色的产业集聚区,已吸引数百家涉海高新技术企业入驻,并贯通海洋领域全产业链,成为本市海洋经济发展的桥头堡。昨天,自然资源部调研组到临港调研本市海洋工作开展情况。

临港地处长江经济带和海上丝绸之路经济带交汇处,是中国(上海)自由贸易试验区的直接腹地,北邻浦东国际航空港、南接洋山国际枢纽港,是目前世界上少有的集海运、空运、铁路、公路、内河、轨道交通六种综合交通优势的区域。目前,临港正在构建包括海洋产业在内的“2+3+4+4”产业体系,围绕海洋战略性新兴产业,重点培育处于海洋产业链高端的高科技企业。临港海洋高新园区已吸引2639家企业注册,累计实现工业总产值46亿元,成为上海发展海洋经济及创新示范引领的核心区域。

调研组分别到船舶装备与海洋高科技企业上海崇和实业集团和深澜科技等企业上海彩虹海洋科技股份有限公司等地调研,了解高端船舶装备制造、深远海智慧渔业养殖加工、深澜科技研发及成果转化等发展情况。自然资源部党组成员、国家海洋局局长王宏,自然资源部党组成员林山青参加调研。