

一枝一叶总关情，民生痛点是工作切入点

晓彦

文汇报时评
中国新闻名专栏

“时代是出卷人，我们是答卷人，人民是阅卷人。”重整行装，在新的起点上再出发，我们要坚持以人民为中心的价值导向，把老百姓的民生痛点，作为改革开放的切入点。

一枝一叶总关情

民生事无小事，一枝一叶总关情。民生痛点是群众生活中的“老大难”。“痛点”，顾名思义，即比较难解决的问题，如果不解决，会让人很痛苦。具体来说，就

是教育、就业、社会保障、医疗、住房、生态环境、食品药品安全等关系群众切身利益的问题。把解决好民生“痛点”作为改革开放的切入点，从上海市政府公布的2018年要完成的31件实事可以看出，这些项目兼具托底性、普惠性、导向性、协同性，更加注重老幼病残弱，解决特殊困难群体最迫切的民生难题；加大公共服务供给，重点向郊区和薄弱地区倾斜；倡导绿色健康生活，提升市民居住和生活品质。

今年的市政府工作报告更是列出了一长串的“民生数字”：新增50万个就业岗位，新建50家社区综合为老服务中心，80家老年人日间服务中心，新增7000张养老床位，改造1000张失智老

核心观点

“要坚持以人民为中心的价值导向，把老百姓的民生痛点，作为改革开放的切入点”，上海市委书记李强道出了百姓心声，彰显了建设卓越全球城市的“民生逻辑”和“人民至上”的执政情怀。改革开放再出发，必须付诸有力行动。要聚焦关系群众切身利益的问题，精准发力、勇于突破，让改革开放成果更多惠及广大人民群众

人照护床位，新建和转化租赁房源20万套，完成1700台老旧电梯安全评估，新建改建30家标准化菜市场，500家社区智慧微菜场，开设500个小学生爱心暑托班，新建和改扩建35所幼儿园，开

办20个社区幼儿托管点，新增1000个方便户外职工休息用餐的“爱心接力站”……

努力打造品质民生

保障和改善民生没有终点，只有连续不断的新起点。进入新时代，民生需求也随着社会发展而变化，大家有许多收获的同时，仍有不少“操心事、烦心事”，直接影响百姓的获得感、幸福感。上海作为国际大都市，人民群众对美好生活的要求更高。“需求在变化，我们的政府要跟上”。在保障好“底线民生”的基础上，要做好“品质民生”这篇文章。正如李强书记指出，一座城市的温度体现在方方面面，既要夯实底线民生、保障基本民

生，也要努力打造品质民生。诸如，如何让住房租赁满足美好生活需要？怎么解决小区停车难？“通讯录里的父母”怎样养老？如何提供更多“健康管家”？如何整治“玩老”的保健品陷阱？如何为移动支付系好“安全带”？如何消解“陪读大军”背后的教育焦虑？如何留住都市的文化乡愁……“坐在办公室里都是问题，走下去就都是办法。”建设卓越的全球城市，当务之急，就是扑下身子、沉到一线，在大调研中坚持需求导向、问题导向、效果导向，“既要问需，也要问计”，摸清老百姓最盼、最急、最优、最怨的问题，精准发力、勇于突破，探索出民生“痛点”解决之道，让改革开放成果更多惠及广大人民群众。

民生连着民心。每个人的心中，都有一份对美好生活的憧憬，这种期盼“就是改革开放的方向和潜力，就是推动改革开放的原动力”。始终把人民对美好生活的向往作为奋斗目标，解决好民生“痛点”，将人民群众的切身利益同改革开放的命运紧密联系在一起，群众中蕴藏的无穷的智慧和力量就能成为推动改革开放的新动能。



“动车医生”春运检修忙

临近春节，铁路春运迎来小高峰，上海动车段维修技术人员全员上岗，加强对动车进行维修保养，特别是对车顶高压设备、车底转向架和车内设施的检修，保障春运上线列车设备完好、运行安全，为旅客营造温馨舒适的乘车环境。因为技术人员在动车驾驶舱内做维保。

本报记者 赵立荣
通讯员 黄德峰摄影报道

CPI同比涨幅连续12个月低于2%

本报讯（记者张晓鸣）国家统计局昨天公布的数据显示，1月居民消费价格指数（CPI）同比上涨1.5%，比上月回落0.3个百分点。CPI同比涨幅已经连续12个月低于2%。分析认为，受春节效应影响，2月份CPI涨幅可能反弹，但全年通胀压力仍不大。

从环比看，CPI中食品价格下降0.5%，降幅比上月扩大0.1个百分点，影响CPI下降约0.11个百分点。其中，受去年同期对比基数较高影响，鲜菜和猪肉价格分别下降5.8%和10.6%，合计影响CPI下降约0.46个百分点。非食品价格上涨2.0%，涨幅比上月回落0.4个百分点，影响CPI上涨约1.58个百分点。其中，医疗保健类价格上涨6.2%，居住类价格上涨2.7%，教育文化和娱乐类价格上涨0.9%，三项合计影响CPI上涨约1.17个百分点。扣除食品和能源价格的核心CPI上涨1.9%，

涨幅比上月回落0.3个百分点。据测算，在一月份1.5%的CPI同比涨幅中，去年价格变动的翘尾影响约为0.9个百分点，新涨价影响约为0.6个百分点。

从环比看，CPI上涨主要受食品价格上涨影响。食品价格上涨2.2%，影响CPI上涨约0.42个百分点。受大范围雨雪天气影响，全国鲜菜价格上涨9.5%，影响CPI上涨约0.23个百分点。部分地区鲜菜价格涨幅较高，安徽、陕西和湖北等地分别上涨24.1%、17.4%和16.1%。鲜果、水产品和猪肉价格分别上涨5.7%、2.8%和0.7%，合计影响CPI上涨约0.17个百分点。非食品价格上涨0.2%，影响CPI上涨约0.20个百分点。

此外，1月工业品出厂价格指数（PPI）环比上涨0.3%，同比上涨4.3%。

刷脸！上海正式实施实名办税

本报讯（记者张晓鸣）记者昨天获悉，自2月1日起，上海市税务部门正式实施实名办税。实名办税是对企业办税人员身份确认的制度，税务机关预先采集、认证身份信息后，办税人员办理新办企业信息补录、发票领用等涉税事项时，提供有效个人身份证明，比对通过即可办理。

已实名认证的办税人员只需提供有效身份证明，再通过高拍仪“刷脸”，身份信息、人脸信息、系统预留信息比对通过，便可无障碍享受优质办税服务，无需每次核验各类证明材料。近日，上海麦苗贸易有限公司的办税员小焦在嘉定区税务局办税大厅通过身份信息比对、刷脸识别后，成功领取了50份增值税专用发票。嘉定区税务局办税服务厅负责人表示：“下阶段，对未按要求采集实名信息的纳税人，我们将安排大厅工作人员引导，先进行信息采集和认证，再办理业务。”

为尽快推行实名办税，早在去年8月，上海市税务部门就开始了准备工作，对

全市范围内所有存量企业和新办企业进行信息认证和采集，明确了按照“网厅采集为主，线下采集为辅”的信息采集模式。

解女士是上海金鸟电梯有限公司的财务负责人，在接到税务局推送的办税人员实名认证短信提示后，她登录网上办税服务厅，仅用几分钟就完成了办理。“去办税大厅跑一趟要花大半天时间，现在坐在办公室点鼠标就好了，真是省时省力。”解女士说道。

市税务局征管和科技发展处处长方蕾表示，实名办税是对纳税人的办税人员进行身份认证的制度，办税人员经过身份信息查验后办理涉税事项，从而免于提供营业执照等相关登记证照和身份证件复印件。

推行实名办税是税务部门贯彻落实国务院“放管服”改革要求的重要举措，通过简化资料报送，降低纳税人的办税风险，将进一步优化纳税服务，提升办税体验，从而切实维护保护纳税人和办税人员的合法权益，有助于推动社会诚信体系建设。

《舌尖上的中国》第三季年初四开播，收入400多种美味食物人物与文化还是一个都不能少

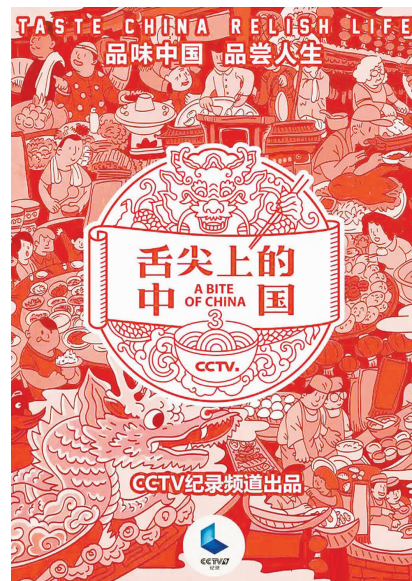
本报讯（记者张祚希）纪录片《舌尖上的中国》第三季将于2月19日大年初四晚在央视综合频道和央视纪录频道同步首轮播出，每天一集，连续播出八天。

“食物、人物和文化，是第三季最核心的三个点，食物我们的载体，人物是我们讲述的故事，而人物与食物背后的文化传承是我们每个人的来处。”在昨天的开播仪式上，第三季总导演刘鸿彦介绍，纪录片将探讨我们是如何一口一口“吃成”今天这个样子的。

第三季《舌尖上的中国》创作历时10个月，拍摄团队的足迹遍布中国20多个省份，采访300多人，将400多种美味收入镜头。与前两季相比，这一季的拍摄团队更为国际化、年轻化——除了央视的“90后”拍摄人员外，团队还请来了欧洲的同行。在外国人眼中，中国食物奇在哪里，是隐藏在第三季镜头语言中的一大看点。

从2012年推出第一季开始，《舌尖上的中国》系列俨然成了中国原创纪录片界的“现象级”作品，其讲述美食背后温情故事的创作手法获得许多观众的认可。与前两季相比，第三季在内容上也有不少创新之举。比如，在精美可口的食物与独具匠心的烹饪技艺之外，创作团队也将镜头伸向了器具、食养、节庆、宴席、餐桌礼仪等与美食息息相关的衍生话题。比如，人们常说“美食美器”，在第三季里有一集集中展示与介绍中国的食物器具。

新一季中每一集的片名也有说法。导演介绍，分集片名将从“说文解字”的角度切入，每一集会根据内容主题选取一个中国字作为片名。在对字的追根溯源中，将中国文化与食物进行最直观的结合和表达。



《舌尖上的中国》第三季海报。

有人说《舌尖上的中国》最大的感动是“平凡的中国人”，当他们与食物相处时，便能处在一种十分美好的状态中。但这样的“操作”也引发过争议，有人因此评论说人与故事成了“主菜”，而美食却沦为“前菜”和“辅菜”，“泪水”逐渐淹没了“口水”，这让《舌尖上的中国》不再“好吃”。为此，第三季的主创人员表示，食物背后永远站着人，这一次，食物、人物与文化还是一个都不能少。在制作过程中如何将人与食物紧密相扣是摄制组一直在思考的问题，编导力图在讲好人物故事的同时，将食物的诱人感呈现出来。

第三季的音乐也是一次创新。导演介绍，这一次的配乐更往文化传统与中国元素方面靠，纪录片中将大量糅合了现代感的民乐出现。

直击市政府新闻发布会

市委市政府印发实施方案，瞄准经济社会发展重点、百姓关注热点构筑质量优势

“不走样不重复不偏题”提升上海质量

本报讯（记者陈惟）近日，上海市委、市政府正式印发《开展质量提升行动的实施方案》，决定在全市范围开展质量提升行动。这一行动瞄准经济社会发展的重点、百姓关注的热点，聚焦农产品食品药品、消费品、高端装备制造、核心基础零部件和原材料、建设工程、服务业、社会治理、人居、对外贸易以及中小企业、区域质量协同发展等11个领域，提高供给质量，构筑上海发展的质量优势。这是昨天举行的市政府新闻发布会传出的信息。

上海市副市长许昆林介绍，上海出台《开展质量提升行动的实施方案》（简称《方案》）是向全市各行各业作出的质量动员，是对全市质量工作作出的系统部署。

《方案》明确：到2020年，供给质量明显改善，供给体系更有效率，以技术、标准、品牌、服务为核心的质量竞争

新优势基本形成，具有国际竞争力的质量高地初步建成。同时，明确了四个支撑目标：一是产品、服务、工程、人居质量持续提升，制造业质量竞争力指数保持在90以上，居全国前列，人民群众的获得感和幸福感不断提高，形成一批具有较强国际竞争力和市场影响力的“上海服务、上海制造、上海购物、上海文化”品牌。二是产业发展质量稳步提高，形成一批具有国内外较高知名度的品牌企业。三是区域质量水平整体跃升，形成一批高端要素集聚、品牌影响显著、质量效益明显的示范区。四是质量技术基础支撑能力不断加强，形成一批关键性的质量技术基础设施项目，为国家“一带一路”建设、上海自贸试验区和科技创新中心建设等提供有力支撑。

实施方案体现了三个特点：不走样，坚决贯彻中央文件精神；不重复，全面体现上海要求；不偏题，聚焦破除质量提升瓶颈。

申城今年增200座生物柴油加油站

全市一年产生的3万多吨“地沟油”将全部得以消纳

本报讯（记者陈惟）记者从昨天举行的市政府新闻发布会上获悉，上海现有21座试点的生物柴油加油站，每天有2000多辆车加生物柴油。据介绍，2018年，全市生物柴油加油站将增加到近200个，上海一年产生的三万多吨“地沟油”将得到全部解决。

近年来，上海大力推进“地沟油”资源化利用。近期，市质监局对上海的第一批试点加油站销售的生物柴油开展了一次质量安全风险监测，共抽取了九个批次B5生物柴油，涉及

奉贤、宝山、嘉定、浦东、青浦、松江六个区的九个中石化加油站。经过检测，九个批次的样品全部符合国家标准强制性标准GB 25199-2017《B5柴油》规定的技术要求，和现在普通柴油相比，使用起来没有什么差别。

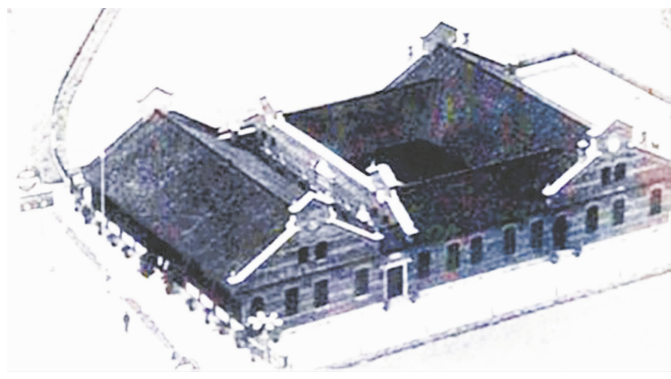
据悉，上海现有加油站提供的柴油百分之百都是生物柴油，监管部门检测没有发现问题，司机反映也没发现问题，冬天也没有出现因为加生物柴油行驶受影响的现象。

石库门：“上海特产”还是“中西合璧”

建筑专家经考证终于找到其本土源头——绞圈房

■本报记者 沈湫莎

虽然人人都知道石库门是上海的特色建筑，但建筑界对于其起源却众说纷纭。甚至有人因其巴洛克风格的门楣和西洋风格的雕花图案，便认为这是中西合璧的产物，更有人断言这是中国建筑工人根据外国设计师的图纸建造而成。日前举行的上海科技论坛暨上海市建筑学会65周年系列学术讲座“上海百年建筑与建筑师”第一讲上，高级建筑师徐大伟表示，经过考证，终于找到石库门的源头及其中国基因，它的“母亲”正是上海本土老房子——绞圈房。



上海四合院绞圈房。（资料图片）

绞圈房是上海的四合院

石库门起源问题很奇怪，《上海住宅建设志》提出，石库门的单体平面结构脱胎于中国江南传统住宅的样式，然而具体是何种江南传统住宅却无详细说明。徐大伟考证后发现，上海本地老房子和江南住宅完全不同，它更接近清末民初建筑的基本形态——合院建筑，就是常说的三合院或四合院。上海也有自己的四合院——绞圈房。上海地方志学者褚半农先生在《褚家塘志》中介绍：清光绪九年（1883年）由徐家汇土山海孤儿院天主教出版社出版的《松江方言教程》一书中，有“绞圈房子”的记载。“五开间四厢房一个绞圈房子，自备料作，包工包饭，

规几好银子末，肯造个者。”这是最早记载绞圈房子的文献。

绞圈房，顾名思义，就是绞圈而建，左右对称。“绞圈房”居中大门是上海人熟悉的“墙门间”，左右依照财力和子孙多少各造一到三间正屋，若是各造一间，则为三开间；若是各造两间，则为五开间；若是各造三间，则为七开间。宽敞的庭心又称天井，面积约为“墙门间”的一倍，用于晾晒衣被，晾晒果蔬。庭心两侧各有小客堂一间，前后厢房两间。穿过庭心则是大客堂，左右也各有三间正屋。

徐大伟说，所有地方民居都是适应当地环境和风俗习惯的，绞圈而建的房子，坚固扎实，有利于濒海地区抗击台风；这样团团而居的生活，也有利于互相守望，防盗防窃。

量遍石库门尺寸，找到中国工匠的传统

环形门楣配两扇黑漆实木大门，再配一副环形门扣，这往往是石库门的标配，考究一点的环形门楣上还有雕花石刻，也正是由于这些雕刻，让人觉得石库门也许吸收了外国建筑师的设计理念。

徐大伟曾丈量了许多石库门的大门，发现这些门楣的尺寸大同小异，宽度大致都是1.45米，高度大致都是2.8米。而绞圈房子仪门楣尺寸，正是这两个数字。这两个数字的考究之处在于——和鲁班尺上的吉数相对应。鲁班尺上的1.41米-1.44米意味着死、退丁、失财，1.45米-1.47米意味着登科、贵子、添丁、兴旺，2.8米则象征着天德、喜事、进宝。徐大伟说：“中国工匠造房子，必须符合

合鲁班尺上的吉数，外国人哪懂这些。”而且，徐大伟还发现，绞圈房和石库门在结构上都采用穿斗式木结构建造而成。“这种中国传统结构的房子是‘可生长’的。”徐大伟说，“哪房又添了孩子，再架一间屋子出来就行了。”

保护石库门，更要保护本土绞圈房

绞圈房为何会发展成石库门，一个很大的原因是1906年李鸿章兴建了中国第一家水泥厂——启新水泥，因为商标上是一匹马，又称为马牌水泥。石库门引以为豪的巴洛克风格雕花门楣，就是有了水泥后造出来的。“因为有了水泥就出现了‘巴洛克风格’。”徐大伟说。

“上海的建筑有两个突出特点——小、朴、美，另一个特点就是吸收各地风格。”曾任上海大学建筑学系系主任的王海松说。总体说来，石库门要比绞圈房小巧而精致一些，开埠后也吸收了一些国外的建筑风格，不过其骨子里还是流淌着中国血液。然而，现在即便是本地人，也不知道绞圈房是什么了。许多人一目了然地了解到石库门起源的绞圈房已经只存在于照片中了，这也导致了很多人找不到石库门发展的源头，只好认为这是借鉴西方建筑风格发展而来的。徐大伟说，石库门建筑是深深根植在上海本地文化基因的土壤里，要保护好我们的本土老建筑，别让石库门找不到“妈妈”。