

生态环境损害赔偿制度改革探索④

吉林完善生态环境损害鉴定评估制度,并对修复进行回访和监督

绿色归来,才是损害赔偿最终目的



零下20多摄氏度的长白山,有一种别样的壮美,容不得一丝污垢存在。“一定要守护好白山松水,还有那望不到边的黑土地。”(长白山管委会供图)

■本报记者 赵征南

零下20多摄氏度的长白山,有一种别样的壮美,容不得一丝污垢存在。然而,随着旅游的发展,长白山的生态正面临着越来越多的威胁。一年多前,就在离长白山北景区山门外100米的地方,某温泉度假酒店直排的问题被发现,吉林环保部门立即出击,在与涉事酒店签订协议后,全程监督酒店修复生态,将污水连入管网。

“一定要守护好白山松水,还有那望不到边的黑土地。”如今,距吉林省正式启动生态环境损害赔偿制度改革试点工作已一年有余。试点过程中,吉林强化对生态环境损害案件的查处,并初步建立了鉴定评估制度体系,开展了鉴定评估机构认定工作。与此同时,建立了环境资源保护案件执行回访制度,监督被执行人,确保生态环境得到及时有效修复。

环境损害鉴定评估需更加专业

与多数试点省份采取由环保厅法规处负责试点工作不同,吉林试点工作由环保厅环境评价处具体负责。环评处负责人在接受记者电话采访时表示,在试点初期,鉴定评估层面有小小的困难。在生态环境损害赔偿制度中,鉴定评估是必不可少的环节。无论是磋商还是诉讼,鉴定评估报告都是重要的依据。

“一方面,生态环境损害程度量化困难。由于环境污染、破坏生态导致环境要素、生物要素的不利改变以及生态系统功能退化的机理和过程尚不完全清楚,生态环境空间差异性较大,目前对生态环境本底情况尚不能完全掌握,生态环境损害鉴定评估的鉴定评估工作比较困难。”该负责人说,“另一方面,生态环境损害鉴定评估能力不足。目前,具有司法鉴定资质的生态环境损害鉴定评估机构少,专业人员数量和水平不高、能鉴定评估的领域窄,满足不了试点工作的需要。”

为了摸清底子,提高环境损害监测能力,吉林积极利用高科技和大数据,将包括在轨商用卫星在内的力量调动起来,并启动生态环境监测网络平台建设,为生态环境损害赔偿基线确定、因果关系判定、损害数额量化等损害鉴定关键环节提供技术保障和数据支持。

“环境损害赔偿最难的一环就是评估,定性容易定量难,特别是生态服务功能损失评估,仍在寻找一个合适的方式。”吉林大学环境与资源学院一位教授表示。

为了提高评估能力,吉林省环保厅与省司法厅联手,从法律、生态环境保护、生态环境检测、经济损失评估等领域遴选187位专家,组建完成省级生态环境损害评估专家库;并加强环境损害司法鉴定评估机构建设,

已有3家机构在试点期间开展生态环境损害鉴定评估工作。

该教授表示,只有3家评估机构还是太少,仍需继续加强生态环境损害鉴定评估机构的培育力度。同时,评估人员的准入也要慎重,不仅要有较高的环评专业能力,还要完成相应的环境损害鉴定评估培训。

环境修复理应“尽善尽美”

在吉林省的案例实践中,正尝试以生态环境修复为中心的损害赔偿理念。目前,根据吉林省高院《关于办理环境资源案件中合理适用恢复性司法措施的指导意见(征求意见稿)》,在环境案件审理中,可以考虑以修复生态环境及其生态服务功能得以修复为条件,对环境施害人依法从轻或减轻法律责任的司法措施。

对此,吉林大学法学院教授王小钢认为,环境案件审判以修复为核心目标,在货币赔偿之外,灵活运用各类生态环境修复责任承担方式及履行方式值得提倡。但是否能因为修复得好,就考虑使用缓刑或者减轻责任,值得进一步研究。

损害赔偿的终极目的,也正在于环境修复,绿色归来。在环境资源案中,吉林省各级人民法院和环保部门积极配合,确保被执行人应承担的行政责任及民事责任落实到位,并创新执行方式,建立回访制度,监督被执行人对污染的治理、整改措施

以及生态恢复履行到位,实现生态环境的完全修复。

专家向记者厘清两个概念:“学术上一般说生态修复,而不说生态恢复,原因在于对环境修复的目标理解不同。一个地区的生态在被某污染企业发动‘致命一击’之前,可能已经在之前长年累月的污染中摇摇欲坠,如果是恢复,难道要恢复到摇摇欲坠的样子?因此,必须是修复,而且要达到‘尽善尽美’的状态。”

要“尽善尽美”地修复,肯定要花钱。实际上,近年来,关于环境案件中“天价赔偿款”也引发了一系列讨论。

“过去,我国应对环境问题的主要思路是加强行政管制,但违法成本低的问题一直未得到根本解决。生态环境损害赔偿制度正是在这一背景下试行的。实际上,环境修复的费用相当高,可能超出了不少企业的‘买单’能力。该制度的功能除了填补损害,更在于促使企业严格遵守环保法规,以更谨慎的方式开发利用环境。”复旦大学环境资源与能源法研究中心主任张梓太教授说。

“其实,‘天价’的说法,可能与对环境损害造成的破坏不够重视,以及对环境修复的效果不够了解有关。有些环境一旦破坏,是花再多的钱也无法修复的。”受访专家期待,在生态环境损害赔偿制度的震慑面前,环保攻坚早日取得胜利。

陕西历史博物馆基本陈列展启动全面改造

3000文物“大搬迁”确保零损伤

本报西安1月6日专电(驻陕记者韩宏 通讯员梁飞燕)陕西历史博物馆1月7日18时将关闭对外展出了9年的基本陈列展《陕西古代文明》,实施全面提升改造,近3000件文物展品将实施“大搬迁”,一个新的《三秦华章 光耀四方——陕西周秦汉唐文物精华展》将于1月9日隆重推出。改造后的基本陈列展将于5月18日亮相。

陕西历史博物馆被誉为“古都明珠、华夏宝库”,代表着古代中国的历史浓缩,是展示陕西历史文化和中国古代文明的艺术殿堂。

即将推出的《周秦汉唐文物精华展》(以下简称“精华展”)从171万件馆藏中遴选出600多件精品文物,囊括了周、秦、汉、唐四个时代的精华,展示了陕西的历史文化特色,突出了陕西的丰富文化内涵,彰显了陕西作为中华文明发祥地的特殊地位。

据介绍,“精华展”分为四个单元:第一单元“凤鸣岐山”,从周族兴起、西周王朝和西周经济文化三方面讲述西周故事;第二单元“东方帝国”,从秦国崛起和天下一统两个方面讲述秦朝的兴衰;第三单元“大汉雄风”,从汉城长安、经济繁荣、汉人生活和开拓交流四个方面为切

点,展示汉代的时代特征和生活风貌;第四单元“盛唐气象”,分为东方名都、巅峰盛世、文化灿烂和丝路繁华四个小节展示大唐盛世。

2008年3月,改造后的基本陈列《陕西古代文明》华彩亮相,集中展示了陕西古代文明孕育、产生、发展和鼎盛的过程及其对中华文明的贡献。展览荟萃3002件特色精品文物,其中等级文物2998件。2009年10月,该陈列荣登第八届全国博物馆十大陈列展览榜首。

据了解,开放9年来,随着考古工作的推进、学科成果的涌现、陈列艺术的演变和观众需求的提高,《陕西古代文明》展览在许多方面亟待提升完善。据介绍,此次提升改造的选题仍定位于“陕西古代文明”,体系结构基本不变,并突出丝绸之路起点等内容,以形成更加完善的陕西古代文明陈列体系。届时,陕西省考古研究院近9年来发掘出土的古代精品文物,将充实完善新的陈列体系。

基本陈列展1月7日关闭后,馆方将对近3000件展览文物进行迁移和全面的健康体检,保证做到文物零损伤。陕西历史博物馆将利用这次机会对重要文物、重点文物开展有针对性的研究,深挖文物内涵,多视角向观众展示文物价值。

秦始皇帝陵铜车马博物馆开建

陕西考古博物馆奠基

本报西安1月6日专电(驻陕记者韩宏)陕西省日前在秦始皇帝陵博物院·丽山园举行仪式,正式开工建设秦始皇帝陵铜车马博物馆。据悉,这是陕西省十大文化景区建设重点项目之一,计划总投资1.895亿元,选址于秦始皇陵封土西南侧,建设期限为即日起至2019年10月。

上世纪八十年代在秦始皇帝陵封土西侧出土的两辆铜车马,气魄恢宏,装饰华焕,铸造精美,工艺精湛,逼真地再现了秦始皇帝御用马车的原貌,不仅是世界马车史上的里程碑,也是青铜铸造史上的经典之作,专家誉之为“青铜之冠”。

秦始皇帝陵博物院院长杨廷临介绍,近年来参观这两辆铜车马的游客达600万人次,但现有的铜车马展览对文物保护非常不利,不能全面展示铜车马的文化内涵,观众只能看到铜车马的整体,对于彩绘、青铜冶炼以及车本身的技术工艺等,则无法欣赏到。将来搬进新馆后,对它的整体展示、整体组装和零部件

的揭示,会有非常大的提升,包括VR展示体验、铜车马的出土过程、修复过程、出土遗址坑的模拟展示。新建的铜车马博物馆将利用多种手段多角度展现铜车马的文化内涵,让观众零距离感受国宝的魅力。

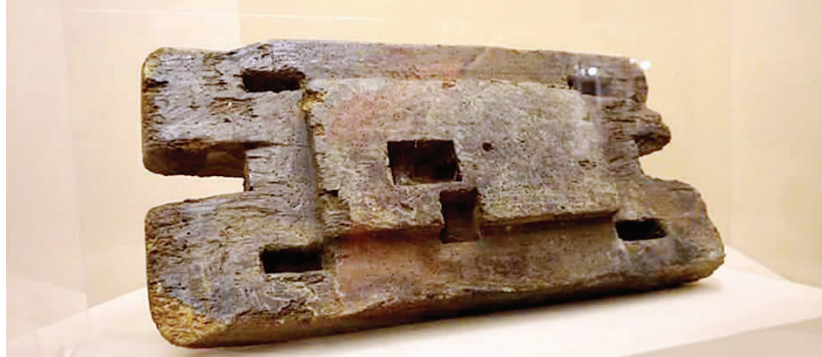
此外,估算总投资约5.4亿元、总建筑面积3.6万平方米的陕西考古博物馆,日前在西安市长安区奠基,该馆将成为全国首个展示考古工作和考古学科自身发展的专题博物馆,将以陕西丰富、独特的文物考古资源创建集考古科研、公众教育和社会服务为一体的公共文化设施。据陕西省考古研究院院长孙周勇介绍,该项目建设目标是考古科研为基础,打造考古、科研的研究展示平台,构建陕西考古科研、教育和社会服务中心。该博物馆包括陕西考古史基本陈列和重要考古新发现陈列、科技保护中心、考古信息(图书资料)中心及考古学术(公众考古)中心,配套设施包括游客服务中心、办公、后勤保障等功能区。

“万里茶道巡展”首展亮相武汉

600余件珍贵展品助力万里茶道申遗

■本报驻鄂记者 钱忠军 通讯员 雷洁

由湖北省文物局牵头,万里茶道(中国段)沿线8个省份(自治区)联合主办的“万里茶道巡展”日前在湖北省博物馆启动,这是国内首个关于万里茶道的文物展。展览旨在展示万里茶道重要的文化交流历史,凸显所承载的人文历史信息,进一步推动万里茶道文化遗产保护和申遗工作,促进这条古老的国际商道焕发出新的生机。



原始制茶模具。(湖北省博物馆供图)

再现万里茶道曾经的繁荣

此次展览展品来自万里茶道中国境内沿线福建、江西、湖北、湖南、河南、河北、山西、内蒙古的省级博物馆(院)及赤壁、襄阳、江汉关、婺源、安化、益阳、临湘、武夷山等县市级文博单位的馆藏文物及个人收藏家的藏品,共600余件(套)。

展览以万里茶道文化遗产保护和申遗为背景,以大量的可移动文物为佐证,分“茶的故乡”“香播万里”“文化之路”三个部分,用中式古街风、码头文化风、草原风、俄罗斯风四种展示风格,展现了万里茶道沿线茶叶的生产、加工、运输、贸易等环节的相关风貌,再现了万里茶道曾经的繁荣和跨文化交流的深远影响。

记者在现场看到,此次集中展出的万里茶道文物珍品,不仅有茶具、茶饮等生活用品,还有茶叶生产工具、茶厂广告、茶叶邮票、明信片、碑拓等,再现了昔日万里茶道的繁荣风貌。展品“古香斋藏襄襄《茶录》贴木刻板”是一件国家级文物,在明代,这两块刻板是用来刻录《茶录》一书。一只在1873年5月维也纳世界博览会上获得金奖的汉口茶箱也引人注目,湖北省赵李桥茶厂、湖北汉口水

厂、湖北宜红茶公司联袂用厚重的历史文物和纪念产品穿越时空再现昔日汉口东方茶港、欧亚万里茶路源头之一——羊楼洞古镇的繁荣风貌。

万里茶道首展将持续至今年3月4日,作为配合万里茶道申报世界文化遗产系列重要活动之一,展览还将在万里茶道沿线8个省份(自治区)巡展。

有望列入世界文化遗产预备名单

万里茶道兴盛于17世纪至20世纪初,起于福建武夷山,终点是俄罗斯圣彼得堡,途经今天的中、蒙、俄三国,线路总长达14000余公里,故被称为万里茶道,是继丝绸之路之后沟通欧亚大陆的又一条国际商路,在境外线路上与蒙古国提出的“草原之路”基本重合,与俄罗斯历史上的“西伯利亚通道”也基本一致。

万里茶道不仅是商业线路,也是一条促进中西方文明交流互鉴的文化之路。湖北省文物局负责人解释说,茶叶贸易的活跃,形成了规模巨大的产业链,茶叶的生产加工、集散运输使得物

图说 我们的价值观

文富强明 自由平等 公正法治 诚信友善 文明和谐

锦绣中华 前程无限

卢县张青尧作

中宣部宣教局 中国网络电视台 人民日报 漫画增刊

春运火车票热门方向一抢而空

本报讯(记者张晓鸣)昨天是春运火车票销售第四天,按照30天预售期,即日起,“12306”官方网站、App和电话订票平台开始发售2月4日车票。据悉,春运开始前三天的火车票已经售出八成。

记者从铁路上海站获悉,截至昨天17时,上海出发热门方向为川渝、川贵方向,基本剩余无座车票。其中,川渝方向,2月4日上海站K290、K282

次有少量无座车票,上海虹桥站各次列车均已售完。川贵方向,2月4日上海南站K833、K111、K495次有少量无座车票,上海虹桥站各次列车均已售完。

东北、湖北、湖南方向普速列车基本售完,仅剩部分高铁车次尚有少量票。西北、中原、江西方向有大客流启动迹象,但还有车票可选;其余方向车票较多。

值得注意的是,与去年相比,今年各大高校基本都在1月中旬下旬放假,2月1日春运开始后,学生返程基本已经结束。这也意味着,去年因春节较早导致的学生潮、务工潮和白领潮叠加而出现的集中购票情况,今年不会发生。不过,节后学生流、务工流、探亲流高度重叠,客流相对集中。

从客流集中度来看,长三角客流集中地区节前主要是沪(上海)宁(南京)杭(杭州)地区,节后是合(合肥)阜(阜阳)地区;客流集中的车站主要有上海、上海南、上海虹桥、南京、南京南、合肥、合肥南、阜阳、杭州、杭州东、温州、温州南、宁波、义乌、金华、徐州、徐州东等站。